



**Bedienungsanleitung**  
**Ersatzteilliste**

Taube H

***RABEWERK***

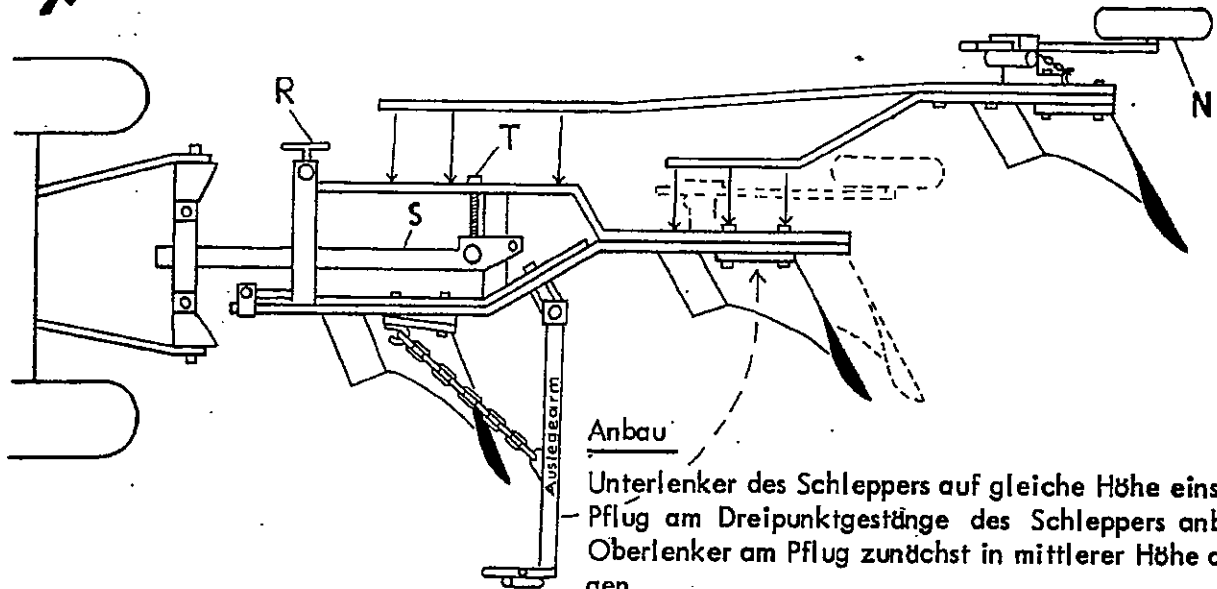




# RABEWERK

H.D. 7. 72 Nr. 821

## Bedienungsanleitung für Drehflug „Taube“



### Anbau

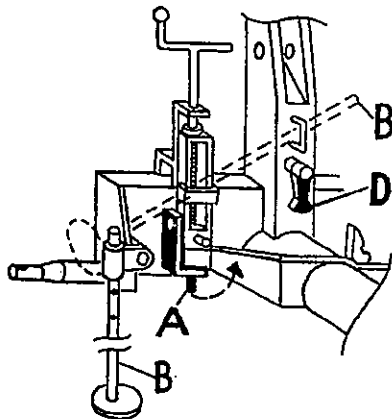
Unterlenker des Schleppers auf gleiche Höhe einstellen; Pflug am Dreipunktgestänge des Schleppers anbauen, Oberlenker am Pflug zunächst in mittlerer Höhe anbringen.

Bei hydraulischer Drehung: Hydraulik-Anschlüsse kuppeln:

- 1 Anschluß - einfachwirkend
- 2 Anschlüsse - doppelwirkend

### Wichtig

Beim An- und Abkuppeln der Hydraulik-Schläuche müssen diese drucklos sein. Zum Abkuppeln wird der Pflug immer auf die rechtswendenden Körper abgestellt, die Endlagenverriegelung **A** muß eingelegt sein, dann erst werden die Hydraulik-Schläuche drucklos gemacht:  
einfachwirkend - Hydraulik-Steuerhebel auf "Senken"  
doppelwirkend - Motor abstellen und Hydraulik-Steuerhebel in beide Richtungen bedienen.



### Drehprobe - hydraulisch drehend

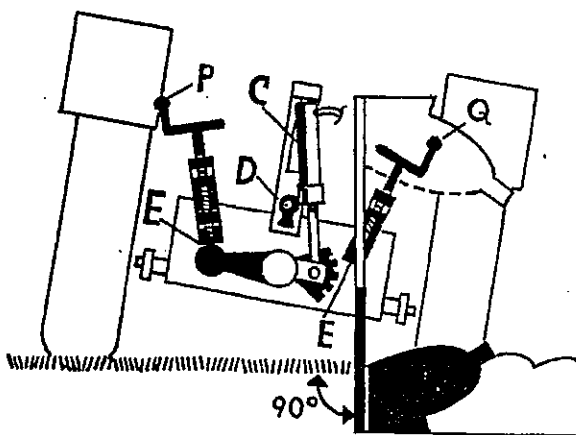
Pflug anheben, Abstellstütze **B** umstecken, Drehzylinder (unter Druck setzen und Endlagenverriegelung **A** lösen.

Drehung einleiten; einfachwirkend - Steuerhebel so lange auf "Senken" stellen, bis der Pflug über den Totpunkt gedreht hat und von der Sperrklinke **D** gehalten wird. Dann Steuerhebel auf "Heben" bis der Pflug am Anschlag **E** anliegt.

Doppelwirkend - Steuerhebel auf "Lösen" so lange festhalten, bis der Pflug über den Totpunkt gedreht hat und von der Sperrklinke **D** gehalten wird, dann Steuerhebel in Gegenrichtung bedienen bis der Pflug am Anschlag **E** anliegt.

Wiederholtes vorzeitiges Umschalten kann zu Schäden an der Hydraulik des Pfluges führen,

Stellt sich beim Drehen heraus, daß der Pflug nicht hoch genug angehoben wird, so sind die Hubstangen des Dreipunktgestänges zu kürzen. Reicht das nicht aus, so wird der Oberlenker am Pflug in einer höheren Lage festgesteckt



## Falldrehung

Pflug anheben, Abstellstütze **B** umstecken, Transportsperre **F** lösen, Handhebel **G** ziehen - Pflug dreht dann automatisch (Handhebel wird am Zahnring **H** auf günstige Griffnähe eingestellt). Die Drehenergie kann durch die Anordnung des Oberlenkers am Pflugkopf und durch die Stellschraube **J** reguliert werden. Die Drehenergie wird größer, wenn der Oberlenker in ein höheres Loch umgesteckt wird.

### Einstellung der vollautomatischen Falldrehung:

Stock **L** muß bei der Arbeit unter dem Oberlenker liegen. Für Straßenfahrt wird der Stock zurückgezogen, damit keine Drehbewegung eingeleitet wird.

### Einstellung vor dem Ersteinsatz:

Die Stellmutter **M** nach oben schrauben; den Pflug in ganz ausgehobener Stellung stehen lassen, dann die Stellmutter **M** so weit herunterdrehen bis der Pflug selbständig dreht - Vorsicht vor dem sich drehenden Pflug!

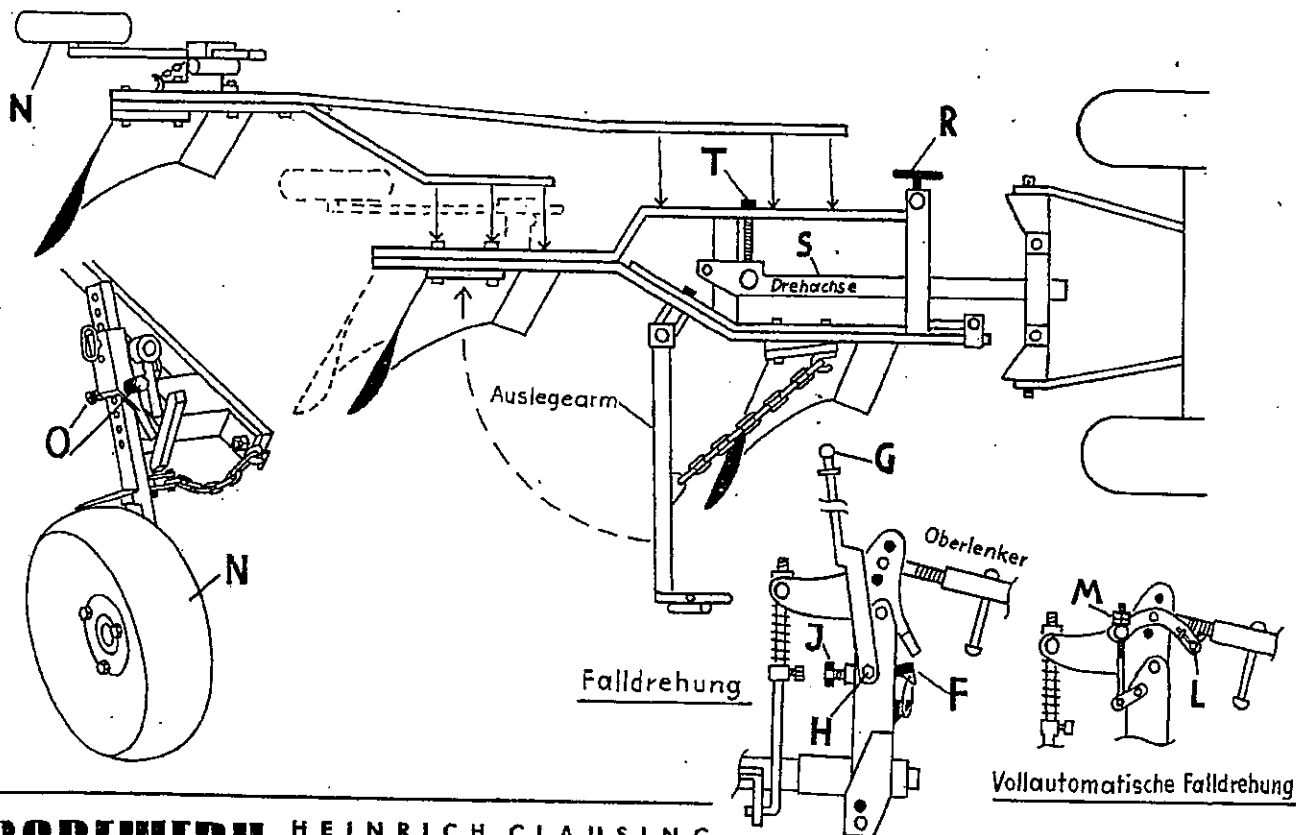
### Einstellung

Die Unterlenker müssen während der Arbeit seitlich beweglich sein. In ausgehobener Lage sollen jedoch diese, soweit es die Einrichtung am Schlepper erlaubt, seitlich fest sein.

### Arbeitstiefe

Der Tiefgang des Pfluges wird mit dem Hydraulik-Steuerhebel im Bereich "Zugkraftregelung" oder "Mischregelung" gewählt. Die gleichmäßige Arbeitstiefe vom ersten zum letzten Pflugkörper wird mit dem Oberlenker eingestellt - der Pflugrahmen muß parallel zur Bodenoberfläche liegen. Der Oberlenker soll beim Pflügen vom Schlepper zum Pflug leicht ansteigen.

Bei der Ausrüstung mit einem Tastrad **N** wird dieses der gewünschten Arbeitstiefe entsprechend eingestellt. Mit den Anschlagsschrauben **O** kann ein Tiefenausgleich von der linken zur rechten Pflughälfte vorgenommen werden. Die Schrauben **O** sind so einzustellen, daß der Stützradstiel sich gerade noch verschieben läßt.



## Neigung

Für jede Pflughälfte wird die Neigung getrennt eingestellt. Bodenoberfläche und-Grindel sollen etwa im rechten Winkel zueinander stehen.

Spindel P für rechtswendende Pflughälfte

Spindel Q für linkswendende Pflughälfte.

Mit der Neigung kann ein Tiefenausgleich der vorderen Pflugkörper vorgenommen werden. Arbeitet der erste Körper einer Pflughälfte zu flach, so wird dies durch stärkere Neigung zum Gepflügten ausgeglichen.

## Schnittbreite des I. Körpers

Die Schnittbreite des I. Körpers wird mit der Spindel R eingestellt;

linksum - schmaler

rechtsrum - breiter

Ist nach diesen Einstellungen ein Gegensteuern des Schleppers notwendig, so muß die Drehachse S verschoben werden.

Zieht der Schlepper z.B. vom zum Gepflügten, so muß die Drehachse S mit den Spindeln R und T zum Gepflügten hin verschoben werden.

## Vorwerkzeuge

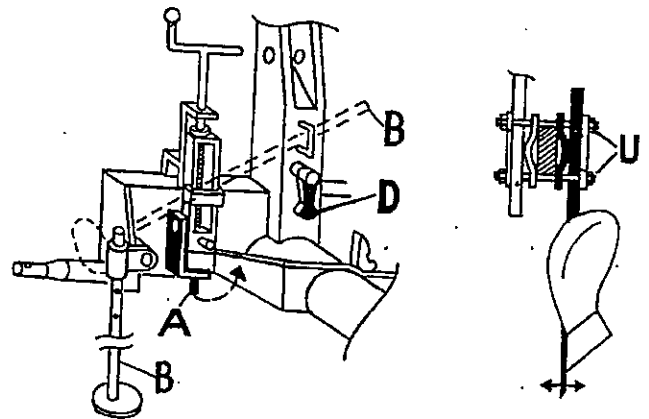
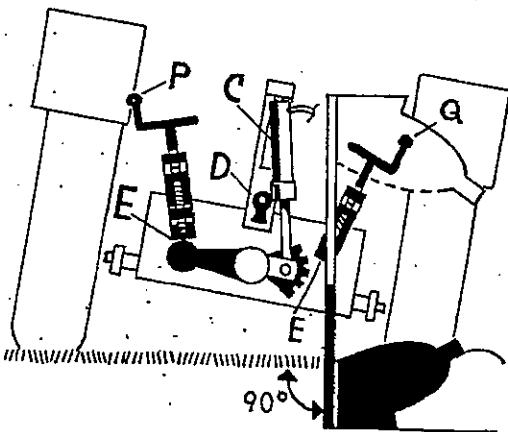
Sie lassen sich einzeln verstellen. Mit den Befestigungsschrauben U kann die Lage der Düngereinleger-Vorschäler auch seitlich zum Pflugkörper verändert werden. Auf gleichmäßigen Tiefgang der Vorwerkzeuge untereinander ist zu achten.

## Transportstellung - hydraulische Drehung

Rechtswendende Pflughälfte zeigt nach unten. Die Endlagenverriegelung A wird eingelegt.

- bei Falldrehung

Rechtswendende Pflughälfte zeigt nach unten. Die Transportsperre F wird eingelegt.



## Wartung und Pflege

Alle beweglichen Teile, insbesondere Spindeln und Tastrad, sind von Zeit zu Zeit mit Fett zu versorgen. Sämtliche Schrauben sind des öfteren auf festen Sitz zu überprüfen - dies ist besonders wichtig nach dem Ersteinsatz.

## Achtung

Der Aufenthalt im Schwenkbereich des Gerätes ist zu meiden. Die Transportsicherung A (bei hydraulisch drehend) bzw. F (Falldrehung) muß bei der Straßenfahrt eingelegt sein. Verkehrsgefährdende Teile am Anbaugerät müssen bei der Straßenfahrt abgedeckt bzw. mit weiß - rot gestreiften Tafeln oder Folien kenntlich gemacht werden. Ausführliche Information, auch über die Beleuchtungsvorschriften, ist der Straßenverkehrszulassungsordnung zu entnehmen.

## Empfehlung

Wollen Sie gleichzeitig mit dem Pflügen Ihren Acker saattfertig machen oder sogar pflügen, saattbettbereiten und säen - in einem Arbeitsgang und spurenfrei - dann informieren Sie sich bitte über Rabenwerk-Pflugnachlaufgeräte.





## **Ersatzteilliste**

4256

Taube H

**Bei Ersatzteilbestellungen bitte Rückseite beachten!**


# ***RABEWERK***



### Wichtig bei Ersatzteilbestellungen:

Bitte machen Sie bei jeder Bestellung folgende Angaben:

1. Gerätetype (auf Typenschild eingeschlagen).
2. Maschinenummer (auf Typenschild und Rahmen eingeschlagen).

<b>RABE</b>  <b>WERK</b> <small>GmbH + Co. D-49152 Bad Essen</small>	
Typ	
Nr.	Kontrolle

▲  
**Typenschild**

3. Bestellnummer oder, falls hinter der entsprechenden Bildnummer keine Bestellnummer angegeben ist, die Lagernummer bzw. die DIN-Nummer mit den dazugehörigen Maßen. Wünschen Sie den Bezug kompletter Baugruppen, so geben Sie bitte die unterstrichene Bestellnummer an.
4. Die gewünschte Stückzahl der zu liefernden Ersatzteile.

# **RABE WERK**

GmbH + Co., Landmaschinenfabrik, D-49152 Bad Essen

Telefon: (05472) 7710 · Telex: 941617 · Telefax: (05472) 771190



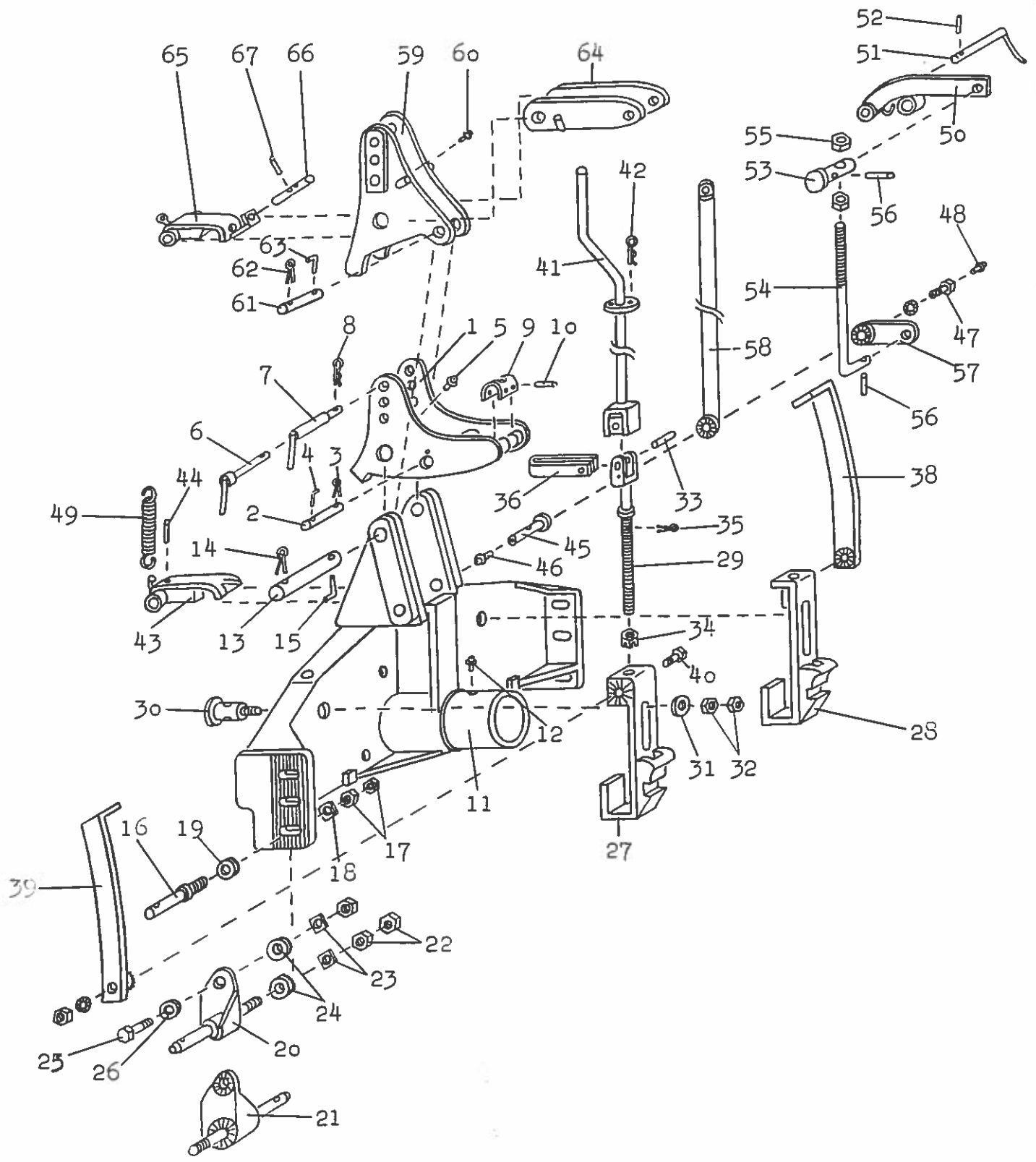


	Bild Nr.	Bestell-Nr.		Lager-Nr.	Maße	Stück Gew. kg
'Taube" H	1	4256.01-1	1 Knickturm			5,8
	2	4256.01-2	1 Hakenbolzen			0,43
	3	4256.01-3	1 Splint	DIN 94	8 x 40	
	4	4256.01-4	1 Sicherungsstift			

	Bild Nr.	Bestell- Nr.		Lager- Nr.	Maße	Stück Gew. kg
"Taube" H	5	4256.01-5	1 Schmiernippel	KX-8 x 7		
		4256.01	Knickturm kompl.			
	6	4256.02	1 Stock für oberen Lenker Norm I			
	7	4256.03	1 Stock für oberen Lenker Norm II			
	8	4256.04	1 Federsteckstock	BTB-5 x 20 B		
	9	4256.05-1	1 Kreuzlager			
	10	4256.05-2	2 Spannhülsen	DIN 1481	8 x 40	
		4256.05	Kreuzlager kompl.			
	11	4256.06-1	1 Turm			29,5
	12	4256.06-2	1 Schmiernippel	KX-8 x 7		
	13	4256.06-3	1 Knickturmbolzen			0,45
	14	4256.06-4	1 Splint	DIN 94	8 x 40	
	15	4256.06-5	1 Sicherungsstift			
		4256.06	Turm kompl.			
	16	4256.07-1	2 Achskopfbolzen Norm I			
	17	4256.07-2	4 Muttern	DIN 555	M-24	
	18	4256.07-3	2 Laschen			0,1
	19	4256.07-4	2 Zahnscheiben	EC-2530		
		4256.07	Achskopfbolzen Norm I kompl.			

	Bild Nr.	Bestell- Nr.		Lager- Nr.	Maße	Stück Gew. kg	
"Taube" H	20	4256.08-1	1 Achskopfbolzen Norm II				
	21	4256.09-1	1 Achskopfbolzen Norm II				
	22	4256.08-2	4 Muttern	DIN 555	M 24		
	23	4256.08-3	2 Laschen			0,1	
	24	4256.08-4	2 Zahnscheiben	EC-2530			
	25	4256.08-5	1 Schraube	DIN 601	24x100		
	26	4256.08-6	1 Scheibe	DIN 126	27 Ø		
			-----	-----	-----	-----	-----
			4256.08	Achskopfbolzen Norm II kompl.			
			4256.09	Achskopfbolzen Norm II kompl.			
			-----	-----	-----	-----	-----
		27	4256.10	1 Rastenbügel rechts			4,07
		28	4256.11	1 Rastenbügel links			4,07
			-----	-----	-----	-----	-----
	29	4256.12-1	2 Rastenspindeln			0,9	
	30	4256.12-2	2 Spindelrastenmuttern				
	31	4256.12-3	2 Scheiben	DIN 126	27 Ø		
	32	4256.12-4	4 Muttern	DIN 936	M 12		
	33	4256.12-5	2 Verbundstifte	DIN 1481	10 x 45		
	34	4256.12-6	2 Kronenmuttern				
	35	4256.12-7	2 Splinte	DIN 94	5 x 45		
		-----	-----	-----	-----	-----	
		4256.12	Rastenspindel kompl.				
		-----	-----	-----	-----	-----	
	36	4256.13	2 Spindelklappgriffe	KF-1			
		-----	-----	-----	-----	-----	
	38	4256.14-1	1 Kurbelhalter rechts			1,1	
	39	4256.15-1	1 Kurbelhalter links			1,1	
	40	4256.14-2	2 Schrauben	DIN 931 8 G	12 x 40		
		-----	-----	-----	-----	-----	
		4256.14	Kurbelhalter rechts kompl.				

	Bild Nr.	Bestell- Nr.		Lager- Nr.	Maße	Stück Gew. kg
"Taube" H		4256.15	Kurbelhalter links kompl.			
	41	4256.16-1	2 Kurbeln			1,07
	42	4256.16-2	2 Federsteckstücke	BTB 5 x 20 B		
		-----	-----	-----	-----	-----
		4256.16	Kurbel kompl.			
	43	4256.17-1	1 Haken			1,6
	44	4256.17-2	1 Verbundstift	DIN 1481	8 x 50	
	45	4256.17-3	1 Hakenbolzen			0,6
	46	4256.17-4	1 Schmiernippel	KX-8 x 7		
	47	4256.17-5	1 Schraube		M 16x40	
	48	4256.17-6	1 Schmiernippel	KX-8 x 7		
		-----	-----	-----	-----	-----
		4256.17	Haken kompl.			
	49	4256.18	1 Feder	CF-162		
	50	4256.19-1	1 Auslösehebel			1,0
	51	4256.19-2	1 Druckbolzen			0,24
	52	4256.19-3	1 Spannhülse	DIN 1481	5 x 30	
	53	4256.19-4	1 Stellhebelzapfen			0,1
	54	4256.19-5	1 Stellstange			0,17
	55	4256.19-6	2 Muttern	DIN 555	M 10	
	56	4256.19-7	2 Spannhülsen	DIN 1481	5 x 24	
	57	4256.19-8	1 Stellhebel			0,27
		-----	-----	-----	-----	-----
		4256.19	Autom. Auslösung kompl.			
	58	4256.20	1 Handhebel			2,0
	59	4256.21-1	1 Knickturm für Schnelleinzug			4,07
	60	4256.21-2	1 Schmiernippel	KX-8x4,2		

	Bild Nr.	Bestell- Nr-		Lager- Nr.	Maße	Stück	
						Gew. kg	
"Taube" H	61	4256.21-3	1 Hakenbolzen			0,43	
	62	4256.21-4	1 Splint	DIN 94	8 x 40		
	63	4256.21-5	1 Sicherungsstift				
		-----	-----	-----	-----	-----	-----
		4256.21	Knickturm für Schnellein- einzug kompl.				
	64	4256.22	1 Zugstangenhebel				3,22
	65	4256.23-1	1 Haken für Schnellein- zug				1,6
	66	4256.23-2	1 Hakensperre				
	67	4256.23-3	1 Spannhülse	DIN 1481	5 x 24		
	44	4256.23-4	1 Verbundstift	DIN 1481	8 x 50		
45	4256.23-5	1 Hakenbolzen				0,6	
46	4256.23-6	1 Schmiernippel		KX-8x7			
47	4256.23-7	1 Schraube			M 16x40		
48	4256.23-8	1 Schmiernippel		KX-8x7			
	-----	-----	-----	-----	-----	-----	-----
	4256.23	Haken für Schnellein- zug kompl.					

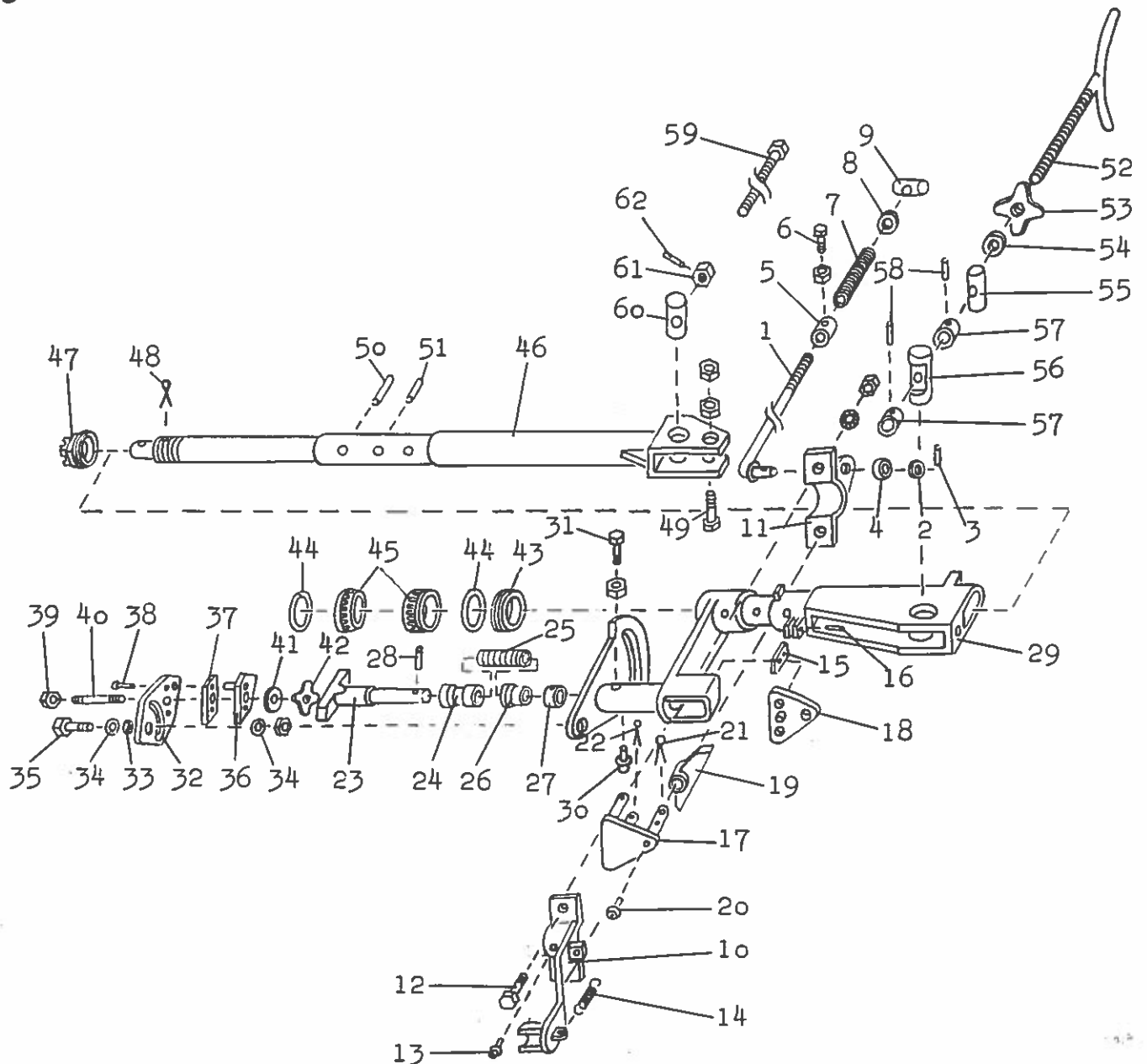


	Bild	Bestell-Nr.		Lager-Nr.	Maße	Stück Gew. kg
"Taube" H	1	4256.24-1	1 Zugstange			1,18
	2	4256.24-2	1 Scheibe	DIN 126	23 Ø	
	3	4256.24-3	1 Spannhülse	DIN 1481	6 x 36	
	4	4256.24-4	1 Lagerhülse			0,01
	5	4256.24-5	1 Stellring			0,02
	6	4256.24-6	1 Schraube	DIN 558	10 x 25	
	7	4256.24-7	1 Feder	DF-169		
	8	4256.24-8	1 Scheibe	DIN 125	21 Ø	
	9	4256.24-9	1 Zugstangenmutter			0,25
		4256.24	Zugstange kompl.			

	Bild Nr.	Bestell- Nr.		Lager- Nr.	Maße	Stück			
						Gew. kg			
"Taube" H	10	4256.25-1	1 Lagerschale mit Dreh- arm				2,65		
	11	4256.25-2	1 Lagerschale mit Zug- stangenarm				1,15		
	12	4256.25-3	2 Schrauben	DIN 601	16 x 35				
	13	4256.25-4	1 Schmiernippel	KX-8x4,2					
	14	4256.25-5	1 Feder	CF-177					
	15	4256.25-6	1 Lasche						
	16	4256.25-7	1 Spannhülse	DIN 1481	5 x 24				
			-----	-----	-----	-----	-----	-----	-----
			4256.25	Drehwerk kompl.					
			-----	-----	-----	-----	-----	-----	-----
		17	4256.26-1	1 Entriegelungshebel- seitenstück mit Zap- fen				0,7	
		18	4256.26-2	1 Entriegelungshebel- seitenstück ohne Zapfen				0,4	
		19	4256.26-3	1 Entriegelungshebel				0,7	
		20	4256.26-4	1 Schmiernippel	KX-8x7				
		21	4256.26-5	1 Splint	DIN 94	6 x 30			
		22	4256.26-6	2 Splinte	DIN 94	5 x 25			
		-----	-----	-----	-----	-----	-----	-----	
		4256.26	Entriegelung kompl.						
		-----	-----	-----	-----	-----	-----	-----	
	23	4256.27-1	1 Riegel				1,23		
	24	4256.27-2	1 vordere Buchse				0,31		
	25	4256.27-3	1 Feder	DF-178					
	26	4256.27-4	1 hintere Buchse	DIN 172	A 30x20				
	27	4256.27-5	1 Stoßring				0,2		
	28	4256.27-6	1 Spannhülse	DIN 1481	8 x 45				
		-----	-----	-----	-----	-----	-----	-----	
		4256.27	Riegel kompl.						
		-----	-----	-----	-----	-----	-----	-----	
	29	4256.28-1	1 Riegelhalter				14,15		
	30	4256.28-2	1 Schmiernippel	KX-8x4,2					
	31	4256.28-3	1 Schraube	DIN 558	10 x 25				
		-----	-----	-----	-----	-----	-----	-----	
		4256.28	Riegelhalter kompl.						

	Bild Nr.	Bestell- Nr.		Lager- Nr.	Maße	Stück Gew. kg	
"Taube" H	32	4256.29-1	1 große Bremsplatte			0,75	
	33	4256.29-2	1 Buchse			0,01	
	34	4256.29-3	2 Scheiben	DIN 126	18 $\emptyset$		
	35	4256.29-4	1 Schraube	DIN 601	16 x 40		
	36	4256.29-5	1 kleine Bremsplatte			0,25	
	37	4256.29-6	2 Bremsbeläge	Hicks Type II/ 143			
	38	4256.29-7	4 Niete	DIN 7338	C 6x18		
	39	4256.29-8	1 Mutter	DIN 934	M 14x1,5		
	40	4256.29-9	1 Gewindebolzen			0,15	
	41	4256.29-10	5 Tellerfedern		40x14,3 x 1,75		
	42	4256.29-11	1 Spindelmutter	MF-67			
		---	---	---	---	---	---
			4256.29	Bremse kompl.			
43	4256.30	1 Dichtungsring					
44	4256.31	2 Filzringe					
45	4256.32	2 Kegelrollenlager	30211				
46	4256.33-1	1 Drehachse				25,2	
47	4256.33-2	1 Kronenmutter	GKM	48 x 1,5			
48	4256.33-3	1 Splint	DIN 94	8 x 80			
49	4256.33-4	1 Schraube mit 2 Mut- tern	DIN 601	20 x 75			
50	4256.33-5	2 Verbundstifte	DIN 1481	16 x 90			
51	4256.33-6	1 Verbundstift	DIN 1481	16 x 80			
	---	---	---	---	---	---	
		4256.33	Drehachse kompl.				
52	4256.34-1	1 Breitenstellspindel				1,45	
53	4256.34-2	1 Gegenmutter	MF-67				
54	4256.34-3	1 Ring				0,1	
55	4256.34-4	1 Spindelmutter	MF-692			0,8	
56	4256.34-5	1 Spindellager	LB-5			0,6	



	Bild Nr.	Bestell- Nr.		Lager- Nr.	Maße	Stück Gew. kg
"Taube" H	57	4256.34-6	2 Spindellagermuttern			0,1
	58	4256.34-7	2 Spannhülsen	DIN 1481	6 x 36	
		4256.34	Breitenstellspindel kompl.			
	59	4256.35-1	1 Rahmenverlagerungs- spindel für 260 mm Körperschnittbreite			0,6
	59	4256.36-1	1 Rahmenverlagerungs- spindel für 320 mm Körperschnittbreite			0,76
	59	4256.37-1	1 Rahmenverlagerungs- spindel für dreifur- chigen Rahmen			0,98
	60	4256.35-2	1 Spindel Mutter	MF-42		
	61	4256.35-3	1 Mutter	DIN 555	M 20	
	62	4256.35-4	1 Spannhülse	DIN 1481	6 x 30	
		4256.35	Rahmenverlagerungs- spindel für 260 mm Körperschnittbreite kompl.			
		4256.36	Rahmenverlagerungs- spindel für 320 mm Körperschnittbreite kompl.			
		4256.37	Rahmenverlagerungs- spindel für dreifur- chigen Rahmen kompl.			

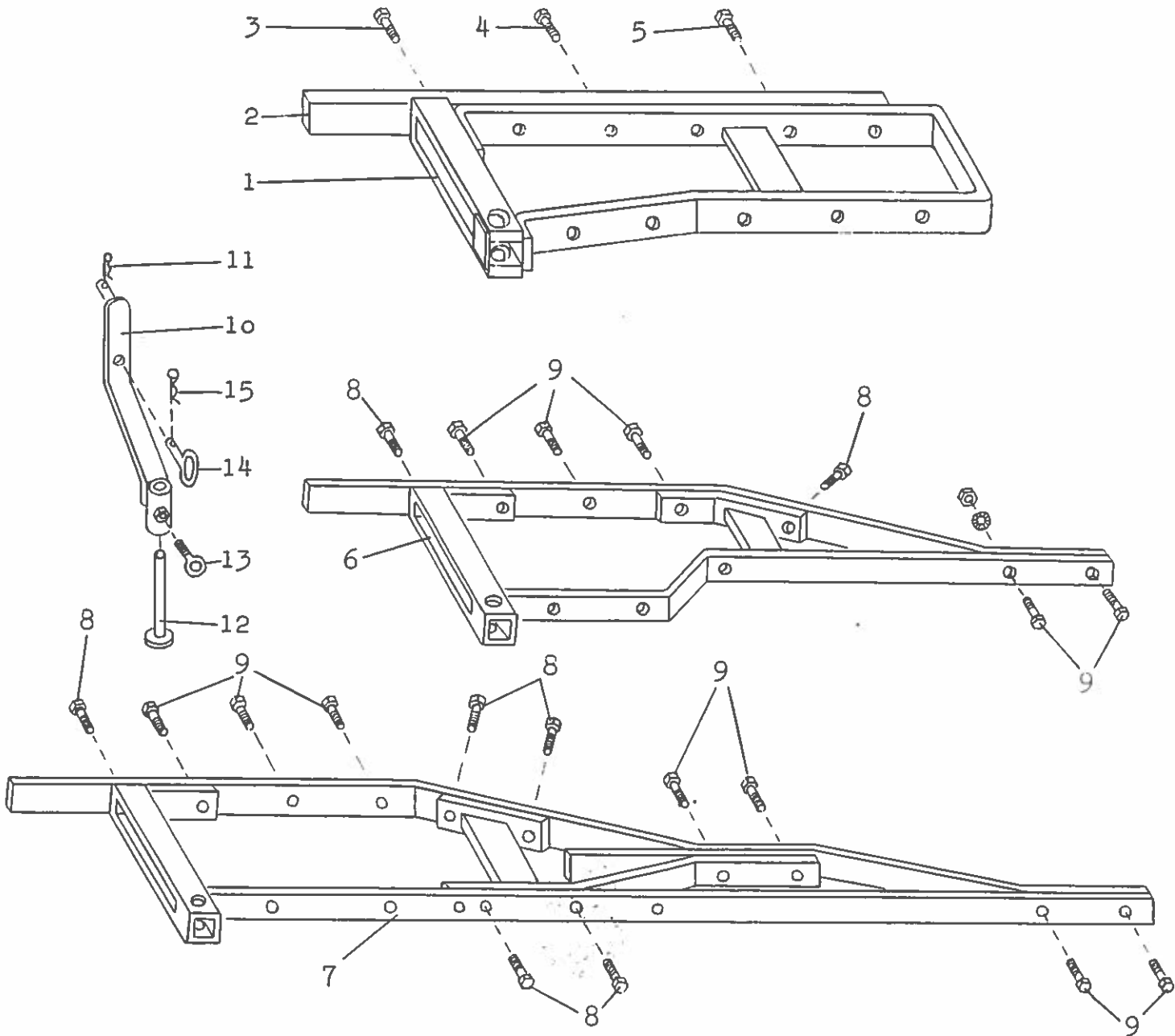


	Bild Nr.	Bestell-Nr.		Lager-Nr.	Maße	Stück Gew. kg
"Taube" H	1	4256.38-1	1 Rahmen einfurchig 550 und 600 mm Kör- perhöhe, normal			22,6
	2	4256.38-2	1 Körperrahmenschiene normal			6,2
	3	4256.38-3	1 Schraube	DIN 601	20 x 60	
	4	4256.38-4	2 Schrauben	DIN 601	20 x 50	
	5	4256.38-5	2 Schrauben für Grin- delbefestigung	DIN 931 8 G	20 x 80	
		4256.38	Rahmen einfurchig, normal, komplett			

	Bild Nr.	Bestell- Nr.		Lager- Nr.	Maße	Stück Gew. kg
"Taube" H	1	4256.39-1	1 Rahmen einfurchig 550 und 600 mm Körper- höhe, verstärkt			22,6
	2	4256.39-2	1 Körperrahmenschiene verstärkt			8,25
	3	4256.39-3	1 Schraube	DIN 601	20 x 65	
	4	4256.39-4	2 Schrauben	DIN 601	20 x 55	
	5	4256.39-5	2 Schrauben für Grin- delbefestigung	DIN 931 8 G	20 x 90	
	- - - - -	- - - - -	- - - - -	- - - - -	- - - - -	- - - - -
		4256.39	Rahmen einfurchig ver- stärkt, kompl.			
	6	4256.40	1 Rahmen zweifurchig 260 mm Schnittbreite 550 mm Körperhöhe normal			40,02
	6	4256.41	1 Rahmen zweifurchig 260 mm Schnittbreite 550 mm Körperhöhe verstärkt und extra verstärkt			43,32
	6	4256.42	1 Rahmen zweifurchig 260 mm Schnittbreite 600 mm Körperhöhe normal			46,02
	6	4256.43	1 Rahmen zweifurchig 260 mm Schnittbreite 600 mm Körperhöhe verstärkt			49,58
	6	4256.44	1 Rahmen zweifurchig 320 mm Schnittbreite 550 mm Körperhöhe normal			44,20
	6	4256.44	1 Rahmen zweifurchig 320 mm Schnittbreite 550 mm Körperhöhe verstärkt			47,6

	Bild	Bestell-Nr.	Lager-Nr.	Maße	Stück			
					Gew. kg			
"Taube" H	6	4256.45				46,92		
			1 Rahmen zweifurchig 320 mm Schnittbreite 600 mm Körperhöhe normal					
	6	4256.46				50,54		
			1 Rahmen zweifurchig 320 mm Schnittbreite 600 mm Körperhöhe verstärkt					
	7	4256.47				61,47		
			1 Rahmen dreifurchig 550 und 600 mm Körper- höhe, normal					
	7	4256.48				64,67		
			1 Rahmen dreifurchig 550 und 600 mm Körper- höhe, verstärkt					
	8	4256.49		DIN 601	M 20 x Länge mit an- geben			
			Schrauben mit Muttern und Fächerscheiben					
9	4256.50		DIN 931 8 G	M 20 x Länge mit an- geben				
		Schrauben mit Muttern und Fächerscheiben						
10	4256.51-1					3,4		
11	4256.51-2		BTB-5 x 20 B					
		1 Abstellstützarm						
12	4256.51-3					0,8		
13	4256.51-4		OS-16 x 45					
		1 Federsteckstock						
14	4256.51-5					0,15		
15	4256.51-6		BTB-5 x 20 B					
		1 Abstellstütze						
		1 Steckstock						
		1 Federsteckstock						
		4256.51						
		Abstellstütze kompl.						

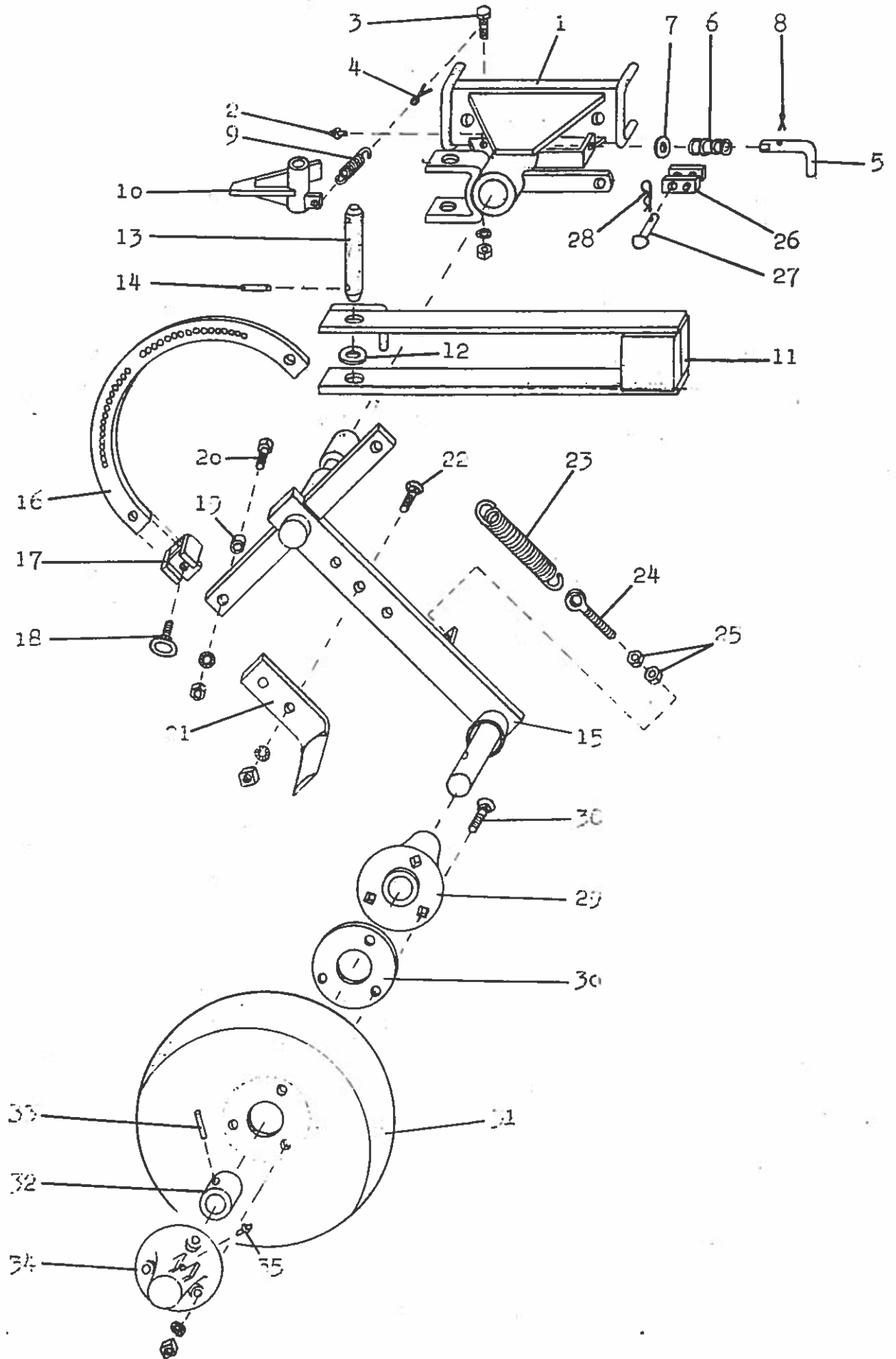


	Bild Nr.	Bestell- Nr.		Lager- Nr.	Maße	Stück Gew. kg	
"Taube" H	1	4256.52-1	1 Stützradhalter			4,65	
	2	4256.52-2	1 Schmiernippel	KX-8x7			
	3	4256.52-3	1 Schraube		M12x25		
	4	4256.52-4	1 Splint	DIN 94	4 x 40		
	5	4256.52-5	1 Sicherungsstock			0,12	
	6	4256.52-6	1 Feder	DF-129			
	7	4256.52-7	1 Scheibe	DIN 126	14 ø		
	8	4256.52-8	1 Splint	DIN 94	4 x 25		
			4256.52	Stützradhalter kompl.			
		9	4256.53	1 Feder	CF-149		
	10	4256.54	1 Riegel			0,5	
	11	4256.55-1	1 Mitnehmer			4,38	
	12	4256.55-2	2 Scheiben	DIN 126	23 ø		
	13	4256.55-3	1 Lagerbolzen			0,42	
	14	4256.55-4	2 Spannhülsen	DIN 1481	6 x 36		
		4256.55	Mitnehmer kompl.				
	15	4256.56-1	1 Stützradstiel			7,80	
	16	4256.56-2	1 Rastenbogen			0,92	
	17	4256.56-3	2 Rasten			0,24	
	18	4256.56-4	2 Schrauben mit Griff	OS-16x35			
	19	4256.56-5	2 Distanzrohre			0,01	
	20	4256.56-6	2 Schrauben	DIN 601	16 x 45		
	21	4256.56-7	1 Abstreifer			0,48	
	22	4256.56-8	1 Schraube	DIN 608	10 x 45		
		4256.56	Stützradstiel kompl.				

	Bild Nr.	Bestell- Nr.		Lager- Nr.	Maße	Stück Gew. kg
"Taube" H	23	4256.57-1	1 Feder	CF-224		
	24	4256.57-2	1 Ösenschraube	OS-10x50		
	25	4256.57-3	2 Muttern	DIN 555	M 10	
	26	4256.57-4	1 Federhalter			0,19
	27	4256.57-5	1 Nietbolzen	DIN 124	16 x 35	
	28	4256.57-6	1 Federsteckstock	BTB-5 x 20 B		
		-----	-----	-----	-----	-----
		4256.57	Feder kompl.			
	29	4256.58-1	1 hintere Radnabe	RWA-44		
	30	4256.58-2	2 Dichtungen	DW-4		
	31	4256.58-3	1 Radscheibe	RVA-504	500øx100	
	32	4256.58-4	1 Stoßring	SW-45		
	33	4256.58-5	1 Kerbstift	DIN 1473	8 x 50	
	34	4256.58-6	1 vordere Radnabe	RWA-45		
	35	4256.58-7	1 Schmiernippel	KX-8x7		
	36	4256.58-8	3 Senkschrauben	DIN 608	10 x 50	
		-----	-----	-----	-----	-----
		4256.58	Stützrad kompl.			



# ***RABEWERK***

GmbH + Co., Landmaschinenfabrik, D-49152 Bad Essen

Telefon: (05472) 77 19 • Telex: 941617 • Telefax: (05472) 771190