



**Betriebsanleitung  
und  
Ersatzteilliste**

**Anbau-Drehpflüge**

Supertaube GE(D), MGE(D), RGE(D), KGE(D)

Baureihe 2

**RABEWERK**

# RABEWERK



## Bedienungsanleitung für Anbau-Drehpflüge SUPERTAUBE und SUPERTAUBE-DESI



### Anbau

Schlepperreifen auf vorgeschriebenen Luftdruck kontrollieren. Auf gleiche Anschlußmaße achten — Kat. II oder III. Unterlenker des Schleppers auf gleiche Höhe einstellen. Den Oberlenker im Pflugkopf so anbringen, daß er bei der Arbeit zum Pflug leicht ansteigt.

Hydraulik-Anschlüsse kuppeln:

- 1 Anschluß — einfachwirkend
- 2 Anschlüsse — doppeltwirkend.

Wichtig, beim An- und Abkuppeln der Hydraulikschläuche müssen diese drucklos sein. Zum Abkuppeln wird der Pflug auf die rechtswendenden Körper abgestellt und der Absperrhahn A (nur bei einfachwirkender Drehung) geschlossen; dann werden die Hydraulikschläuche drucklos gemacht:

- einfachwirkend — Hydraulik-Steuerhebel auf " Senken "
- doppeltwirkend — Motor abstellen und Hydrauliksteuerhebel in beide Richtungen bedienen.

Stellt sich beim Drehen heraus, daß der Pflug nicht hoch genug ausgehoben wird, so sind die Hubstangen des Dreipunktgestänges zu kürzen. Reicht das nicht aus, so wird der Oberlenker am Pflug in einer höheren Lage festgesteckt.

Bei ausgehobenem Pflug auf ausreichende Lenksicherheit achten, wenn nötig, zusätzlich Frontgewichte am Schlepper anbringen.

## Drehprobe

Pflug anheben, Abstellstütze hochstecken.

Bei einfachwirkender Drehung — Absperrhahn A öffnen; Steuerhebel so lange auf "Senken" stellen, bis der Pflug über den Totpunkt gedreht hat und von der Sperrklinke B gehalten wird. Dann Steuerhebel auf "Heben" bis der Pflug am Anschlag C anliegt.

Dreht der Pflug über die erste Hälfte zu schnell (ist abhängig vom Hydrauliköl des Schleppers), kann die Drehgeschwindigkeit mit der Schraube D reguliert werden.

Schraube D linksrum drehen — Pflug dreht langsamer.

Die Drehgeschwindigkeit ist so einzustellen, daß die Sperrklinke B in der 2. oder 3. Raste des Rastenbogens einrastet und den Pflug hält.

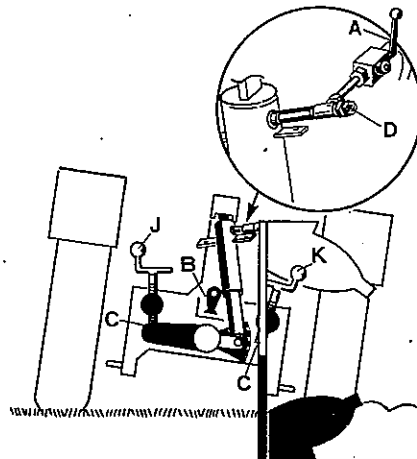
Bei doppelwirkender Drehung — Steuerhebel in eine Richtung so lange bedienen, bis der Pflug gedreht hat und am Anschlag C anliegt.

Ist die Supertaube mit hydraulischer Rahmenschenkeinrichtung (auf Wunsch) ausgerüstet, muß der Steuerhebel in eine Richtung so lange bedient werden, bis der Pflug geschwenkt, gedreht und wieder ausgeschwenkt ist.

Wichtig: Nach dem Drehvorgang den Steuerhebel so lange festhalten, bis der Zylinder E1 am eingestellten Anschlag anliegt.

## Einsatz

Die Unterlenker müssen während der Arbeit seitlich beweglich sein. In ausgehobener Lage sollen sie jedoch, soweit es die Einrichtung am Schlepper erlaubt, seitlich fest sein.



## Arbeitstiefe

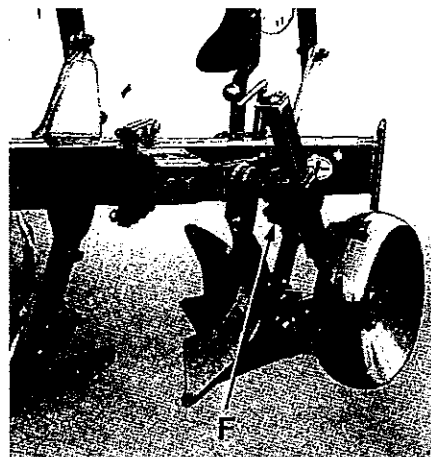
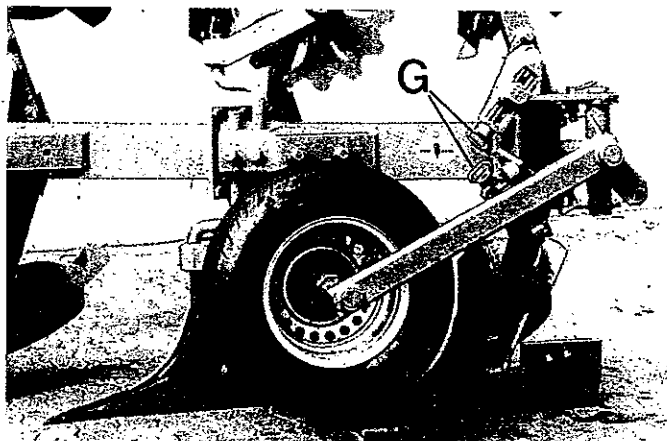
Im Bereich "Zugkraftregelung" oder "Mischregelung" mit dem Hydrauliksteuerhebel den gewünschten Tiefgang wählen (Hebelstellung markieren). Am Furchenanfang und -ende kurz mit dem Steuerhebel über den Anschlag hinweggehen; dadurch wird der Einzug beschleunigt und am Furchenende die volle Tiefe eingehalten.

Am Oberlenker die gleichmäßige Arbeitstiefe aller Pflugkörper einstellen — der Pflugrahmen muß parallel zur Bodenoberfläche liegen.

Bei Ausrüstung mit einem Tastrad wird dieses erst nach erfolgter Tiefeneinstellung in Bodenberührung gebracht — nur Tastwirkung.

Am Exzenter F kann ein Tiefenausgleich von linker zu rechter Pflugseite vorgenommen werden.

Beim Kombirad (Tast- und Transportrad) Tiefgang mit den Spindeln G einstellen.



## Neigung

Jede Pflugseite wird getrennt eingestellt. Bodenoberfläche und Grindel sollen etwa im rechten Winkel ( $90^\circ$ ) zueinander stehen.

Spindel J für rechtswendende Pflugseite  
Spindel K für linkswendende Pflugseite

Mit der Neigung kann ein Tiefenausgleich der vorderen Pflugkörper vorgenommen werden. Arbeitet der erste Körper einer Pflugseite zu flach, so wird dies durch stärkere Neigung zum Gepflügten ausgeglichen.

## Schnittbreite des 1. Körpers

Die Schnittbreite des 1. Körpers wird mit der Spindel L eingestellt. Der Pflugrahmen wird dabei parallel verschoben.

rechtsrum — schmaler  
linksrum — breiter

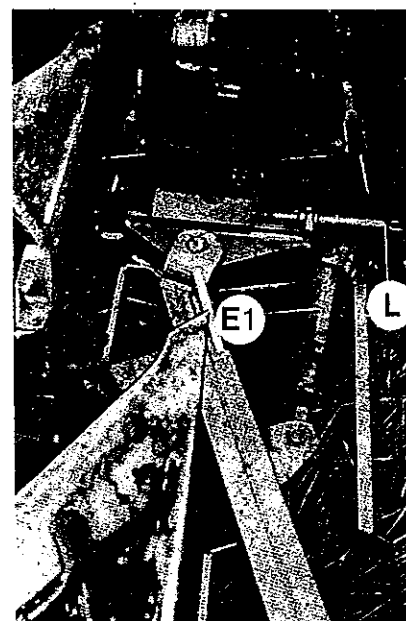
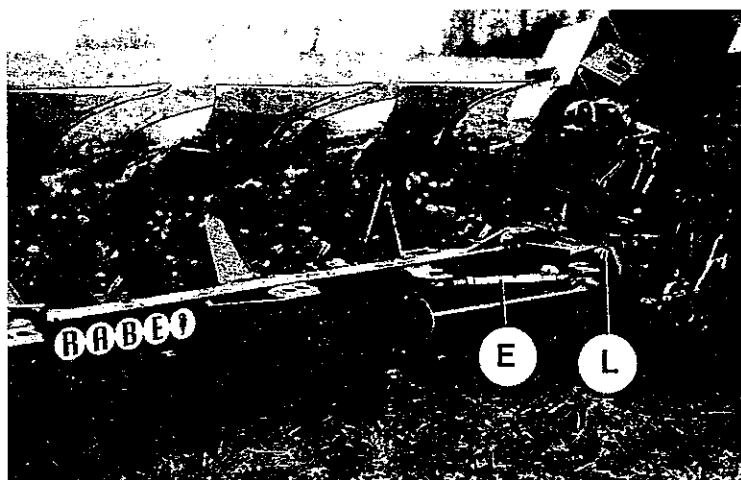
Mit dem Spannschloß E (Schwenkzylinder E 1) wird die Führungsrichtung / der Zugpunkt verändert. Wenn das seitlich bewegliche Dreipunktgestänge sich nicht in der Mitte einspielt und dadurch am Schlepper Seitenzug auftritt, wird dies mit dem Spannschloß korrigiert.

Spannschloß E länger — Dreipunktgestänge wandert zum Ungepflügten  
Spannschloß E kürzer — Dreipunktgestänge wandert zum Gepflügten.

Zieht es den Schlepper z.B. vorn zum Gepflügten, dann muß das Spannschloß etwas kürzer (bzw. am Zylinder E 1 den Anschlag verdrehen).

Bei der Zugpunkteinstellung wird auch die Schnittbreite des 1. Körpers verändert, es ist eventuell eine Korrektur mit der Spindel L notwendig.

Abweichende 1.Körper-Schnittbreiten bei stark wechselnden Hangneigungen können während der Fahrt mit dem Schwenkzylinder E 1 korrigiert werden.



## Düngereinleger / Vorschäler

Sie lassen sich einzeln verstellen und sind auch seitlich zum Pflugkörper verstellbar. Auf eine gleichmäßige Einstellung der Vorwerkzeuge untereinander ist zu achten. Die Vorschäler nur so tief einstellen, daß gerade die Scharschneide auf ganzer Breite im Boden arbeitet.

## Scheibenseche

Seitliche Stellung zum Körper ca. 2 - 3 cm zum Ungepflügten hin. Tiefgang so einstellen, daß zwischen Scheibenachse und Boden ca. 5 cm Freiraum ist. Am Stellring N seitliches Ausschwenken begrenzen; aber darauf achten, daß die Sechsscheibe sich in Fahrtrichtung einpendeln kann.

## Streichschienen (Abstreifer)

Alle gleichmäßig einstellen; nicht zu tief, damit sie nicht in den wendenden Boden eindringen.

## Transportstellung

Rechtswendende Pflughälfte zeigt nach unten. Bei einfachwirkender Drehung Sperrhahn A schließen.

## Transport mit Kombirad

Pflugstellung wie zuvor. Pflug anheben.

Bei O den Stecker ziehen; das Rad etwas nach außen und nach hinten wegschwenken — und mit dem Stecker in Bohrungen P feststecken.

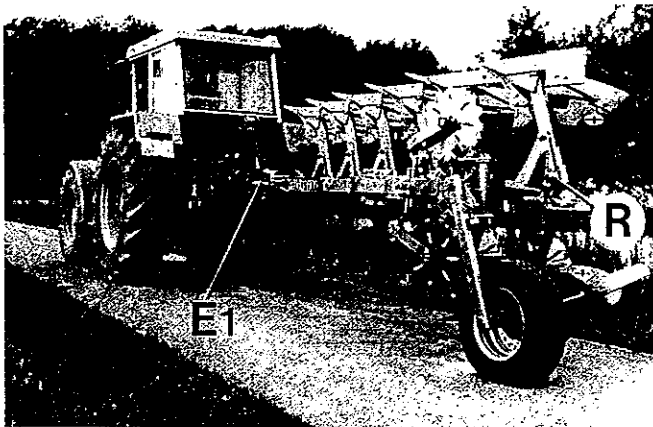
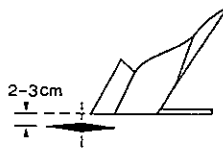
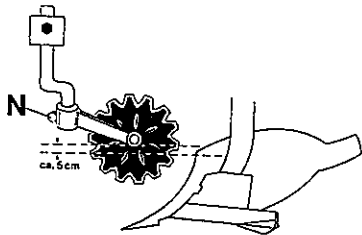
Pflug ablassen und den Oberlenker am Pflug lösen. Bei Ausrüstung mit hydraulischer Rahmenschenkeinrichtung den Zylinder E 1 ausfahren, damit der Pflug innerhalb der Schlepperspur läuft.

Achtung: Beim Transport mit Kombirad darf nicht rückwärts gestoßen werden; zum Rückwärtsfahren Pflug anheben.

## Umstellen von Transport- in Arbeitsstellung

Oberlenker anbringen und Pflug anheben.

Bei P den Stecker ziehen; das Rad vorschwenken und auf den unteren Tiefenstellzapfen auflegen. Mit dem Stecker in Bohrungen O die Laufrichtung arretieren.



## Wichtig

Der Aufenthalt im Schwenkbereich des Pfluges und das Mitfahren auf dem Pflug ist verboten. Der Absperrhahn A muß bei Straßenfahrt geschlossen sein. Auf öffentlichen Straßen sind die Bestimmungen der StVZO (Straßenverkehrszulassungsordnung) zu beachten. Benötigte Warnschilder oder Warnfolien sowie Beleuchtungseinrichtungen empfehlen wir direkt über den Handel zu beziehen.

Für Leuchteneinheiten nach DIN 11 027 sind vom RABEWERK auch nachträglich anschraubbare Befestigungsprofile erhältlich.

## Wartung und Pflege

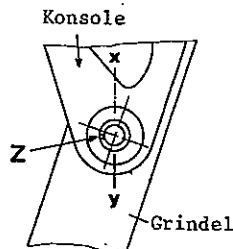
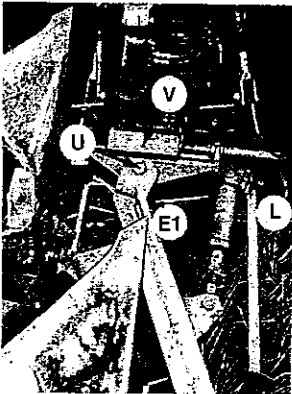
Alle beweglichen Teile, insbesondere Spindeln, Rahmenbolzen U, Führungsschienen V, Scheibenseche und am Tastrad (Kombirad), sind von Zeit zu Zeit mit Fett zu versorgen. Das Tastrad (Kombirad) selbst ist mit dauergeschmierten Kegelrollenlagern ausgerüstet.

Sämtliche Schrauben sind des öfteren auf festen Sitz zu überprüfen — besonders wichtig ist das Nachziehen aller Schrauben nach den ersten Einsatzstunden. Am abgestellten Pflug Gleitflächen einfetten.

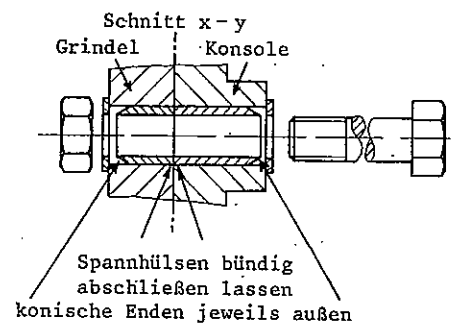
Wichtig: Grindel-Überlastschutz - nach dem Auswechseln einer Scherschraube auch die obere Grindelschraube wieder fest anziehen. Defekte Spannhülsen sind zu erneuern; auf richtiges Einsetzen achten (siehe Skizze).

Bei Ausrüstung mit Streifen-Streichblechen und bei "Supertaube KGE (D)" nach dem Einsetzen einer neuen Scherschraube auf richtige Körperstellung achten — am Exzenter R einrichten.

Ist ein Grindel abgenommen worden, so ist beim Anschrauben ebenfalls am Exzenter R der Körper einzurichten (dazu Exzenter komplett herausnehmen, Körper einrichten und dann Exzenter passend einsetzen). Exzenter R, siehe Abb. Seite 4.

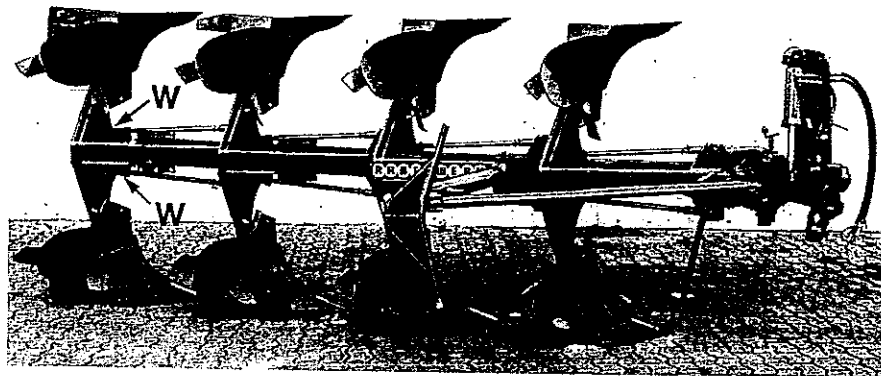


Spannhüslenschlitz...  
im Grindel nach hinten  
in der Konsole nach  
vorn (siehe Z)



Supertaube-DESI; die automatische Steinsicherung ist vom Werk richtig eingestellt. Es ist darauf zu achten, daß die Zugstangen spielfrei übertragen; Schrauben W eventuell nachstellen. Beim Einsatz auf steinigem Acker sind die mit Schmiernippel versehenen Lagerungen täglich zu schmieren. Die Gasspeicher dürfen nur vom RABEWERK gewartet werden.

Wichtig: Ist die "Supertaube-DESI" mit einem Auslegearm (für Untergrundpacker) ausgerüstet, so muß dieser auch bei Nichtgebrauch (z.B. beim Anpflügen) ausgeschwenkt sein (Pflugkörper kann sonst nicht ausweichen). Wird der Auslegearm nicht benötigt, ist es vorteilhaft ihn abzunehmen.



Achtung: Nur Original-Verschleißteile mit eingepreßtem RABEWERK-Zeichen garantieren Paßgenauigkeit, höchste Verschleißfestigkeit und gleichbleibend gute Arbeit.

Garantieansprüche verfallen, wenn keine Original-Verschleißteile verwendet werden.

**RABEWERK**  
HEINRICH CLAUSING

Bad Essen-Linne, Kreis Osnabrück, Postanschrift: 4515 Bad Essen 1,  
Telefon: (05472) \*7061, Telex: 0941617, Telegramme: Rabewerk Bad Essen, Bahnstation: Rabber (Anschlußgleis)



# **Ersatzteilliste**

## **Anbau-Drehpflüge**

**Supertaube GE(D), MGE(D), RGE(D), KGE(D)**

**Baureihe 2**

# ***RABEWERK***








### Wichtig bei Ersatzteilbestellungen:

Bitte machen Sie bei jeder Bestellung folgende Angaben:

1. Gerätetype (auf Typenschild eingeschlagen).
2. Maschinenummer (auf Typenschild und Rahmen eingeschlagen).

<b>RABE</b>  <b>WERK</b> <small>GmbH + Co. D-49152 Bad Essen</small>	
Typ	
Nr.	Kontrolle

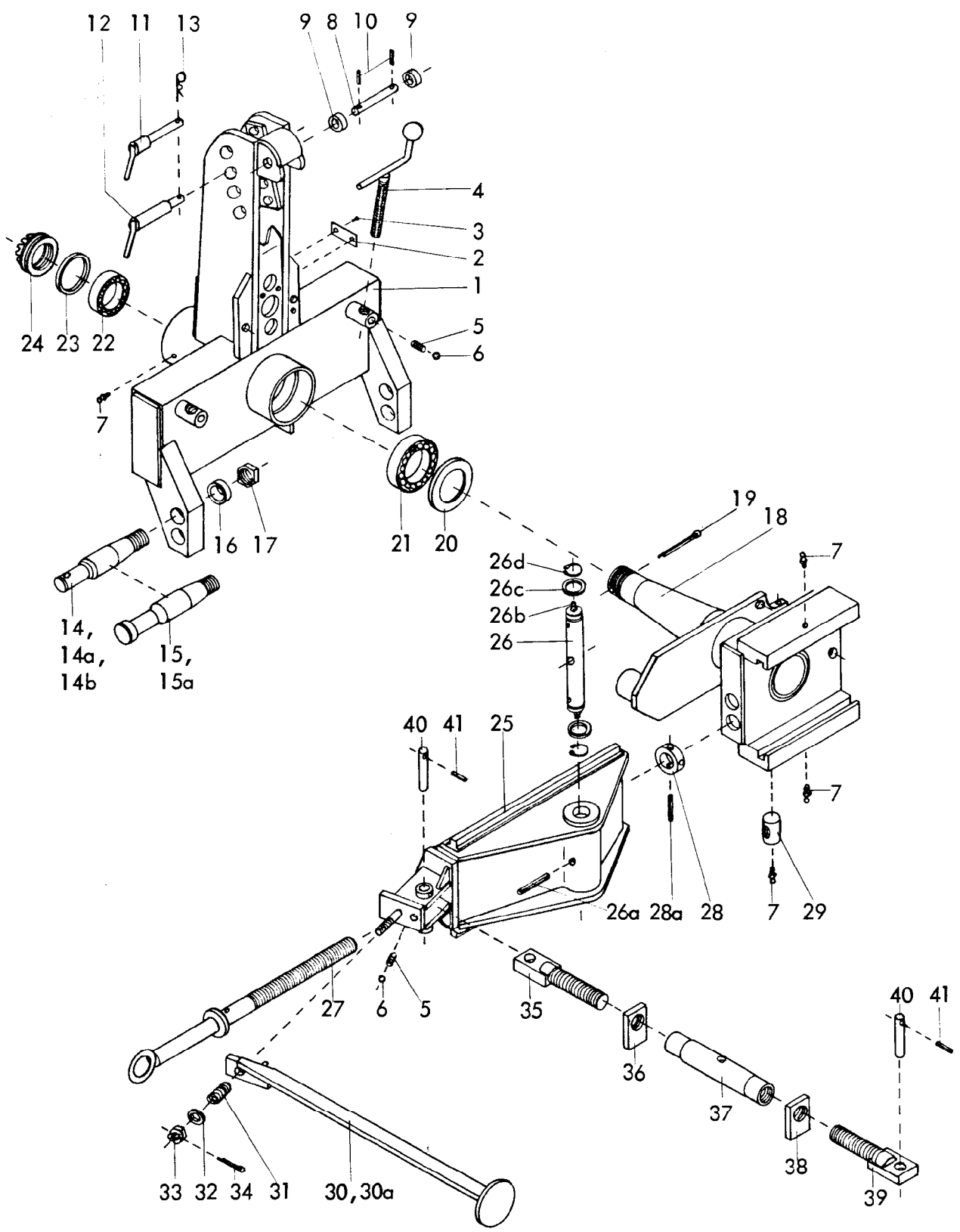
▲  
**Typenschild**

3. Bestellnummer oder, falls hinter der entsprechenden Bildnummer keine Bestellnummer angegeben ist, die Lagernummer bzw. die DIN-Nummer mit den dazugehörigen Maßen. Wünschen Sie den Bezug kompletter Baugruppen, so geben Sie bitte die unterstrichene Bestellnummer an.
4. Die gewünschte Stückzahl der zu liefernden Ersatzteile.

# **RABE WERK**

GmbH + Co., Landmaschinenfabrik, D-49152 Bad Essen

Telefon: (05472) 7710 · Telex: 941617 · Telefax: (05472) 771190

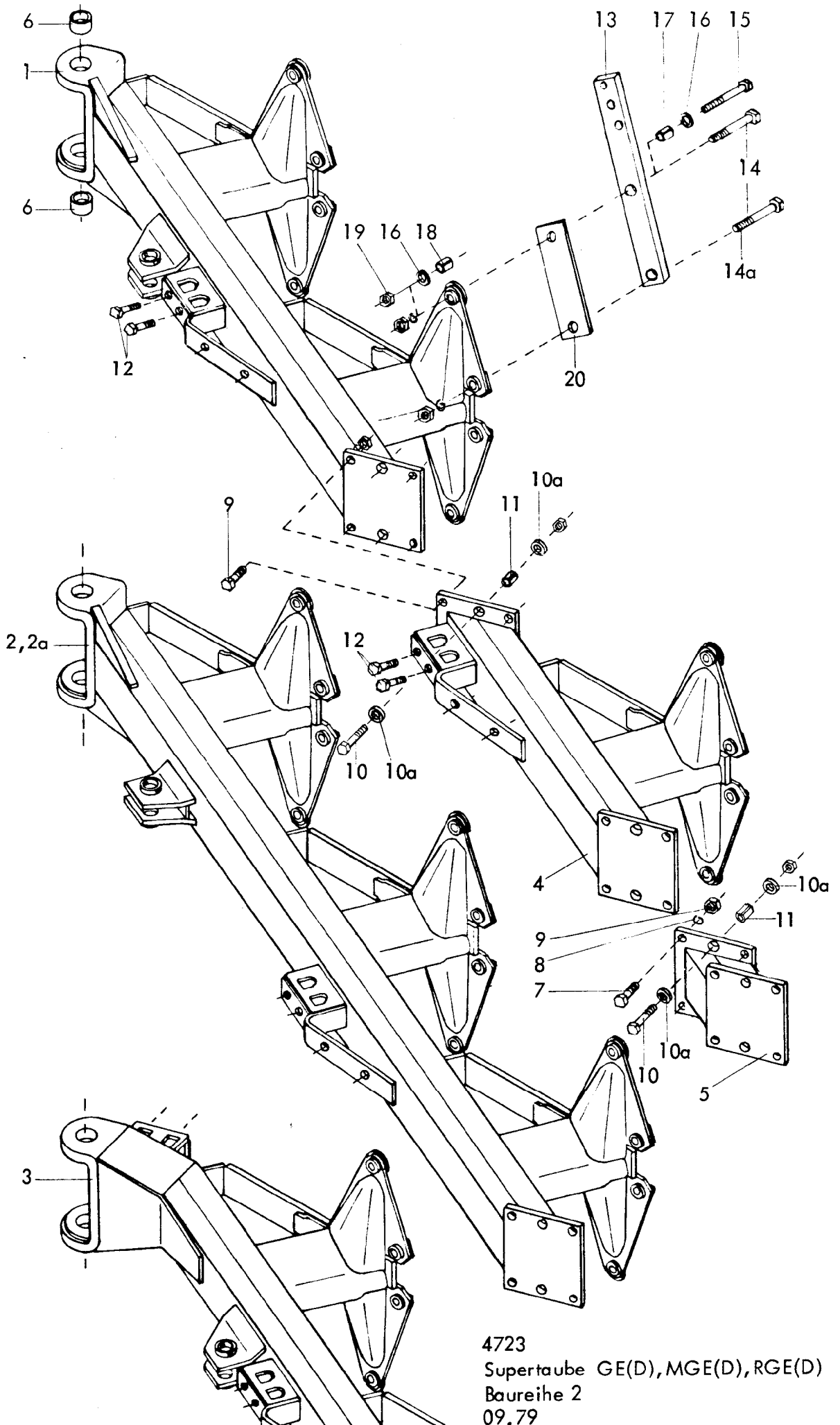


4723  
Supertaube GE(D), MGE(D), RGE(D), KGE(D)  
Baureihe 2  
Supertaube-DESI GE(D), KGE(D)  
09.79

2 Gerätetyp: Supertaube GE(D), MGE(D), RGE(D), KGE(D) Br.2/ Supertaube-DESI GE(D), KGE(D)

Bild-Nr.	Bestell-Nr.	Stück Gerät/ Angr.	Ersatzteilbezeichnung	Alte Bestell-Nr.	ca kg/Teil
1	4723.03.18	1	Turm		
2	4716.37.00	1	Typenschild	6405.01-2	
3		2	Halbrundkerbnagel 4x10 DIN 1476		
4	4716.11.00	2	Verkantungsspindel	4714.02	
5	4716.36.00	3	Kugel Ø 14	4701.05-9	
6	4716.12.00	3	Druckfeder	4701.05-10	
7	4716.38.00	4	Schmiernippel H 1 8x1	6312.04-6	
8	4716.10.00	1	Oberer Zylinderbolzen		
9		2	Scheibe 28 DIN 6916		
10		2	Spannhülse 6x50 DIN 1481		
11	4723.56.00	1	Oberlenkerstock Kat. II		
12	4723.57.00	1	Oberlenkerstock Kat. III		
13	4716.35.00	1	Federsteckstock	6416.01-3	
14	4723.20.00	2	Unterlenkerbolzen Kat. II	4714.05	
14a	4723.22.00	2	Unterlenkerbolzen Kat. III -kurz-	4714.06	
14b	4723.23.00	2	Unterlenkerbolzen Kat. III -lang-	4714.07	
15	4723.24.00	2	Unterlenkerbolzen Kat. II (Fendt-Schnellkuppl.	4714.08	
15a	4723.25.00	2	Unterlenkerbolzen Kat. III " " "	4714.09	
16	4723.21.00	2	Hülse	4714.10	
17		2	6-ktmu. M 36x1,5 DIN 934-8		
18	4723.04.00	1	Drehachse	4714.31-1	
19		1	Splint 8x100 DIN 94		
20	4723.00.01	1	Nilosring 32021 XAV	4714.31-2	
21		1	Kegelrollenlager 32021 X DIN 720		
22		1	Kegelrollenlager 30213 DIN 720		
23	4716.40.00	1	Filz 8x6x352	4701.08-6	
24	4716.17.00	1	Kronenmutter	4701.08-7	
25	4723.05.00	1	Zwischenplatte	4714.15	
26	4723.28.00	1	Senkrechter Rahmenbolzen komplett Bild-Nr.26 - 26d		
26a		1	Verbundstift 16x100 + 10x100 DIN 1481		
26b	4716.38.00	2	Schmiernippel H 1 8x1	6312.04-6	
26c	4723.00.04	2	Stützscheibe		
26d		2	Sicherungsring 55x2 DIN 471		
27	4723.15.00	1	Rahmenverlagerungsspindel		
28	4723.26.00	1	Stößring		
28a		1	Spannhülse 10x65 DIN 1481		
29	4723.27.00	1	Spindelmutter	4714.16-3	

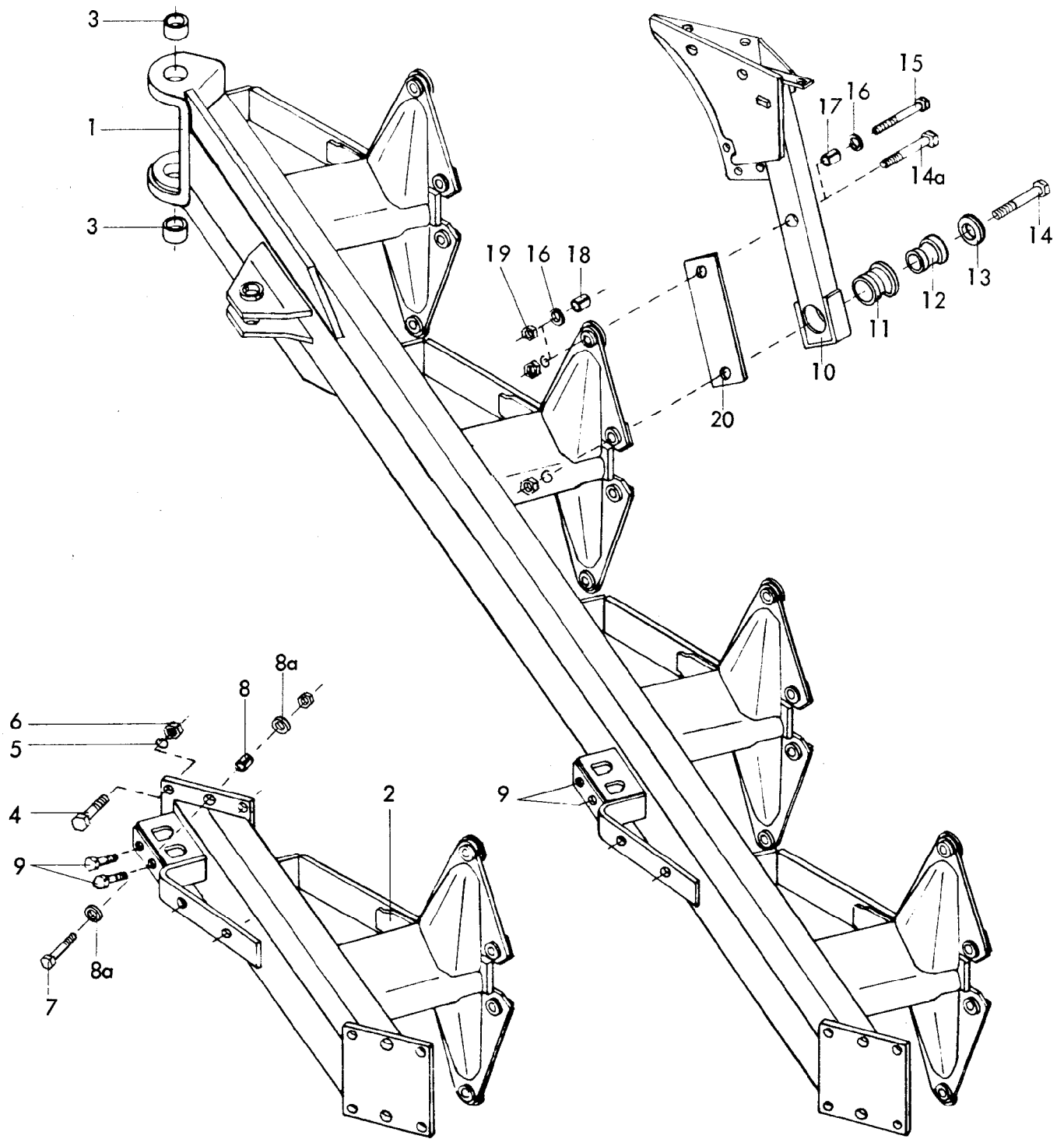
Bild-Nr.	Bestell-Nr.	Stück Gerät/ Baugr.	Ersatzteilbezeichnung	Alte Bestell-Nr.	ca kg / Teil
30	4343.10.10	1	Abstellstütze für 750 Rahmenhöhe	4701.91-1	
30a	4343.10.11	1	Abstellstütze für 800 Rahmenhöhe	4701.92-1	
31	4345.26.00	1	Druckfeder	4701.91-2	
32		1	Scheibe 17 DIN 1441		
33		1	Kronenmutter M 16 DIN 937-8		
34		1	Splint 4x30 DIN 94		
35	4723.17.04	1	Gewindeende -rechts-	4714.17-1	
36	4723.17.06	1	Gegenmutter -rechts-	4714.17-2	
37	4723.17.08	1	Spannschloß BM 36x300	4714.17-3	
38	4723.17.07	1	Gegenmutter -links-	4714.17-4	
39	4723.17.05	1	Gewindeende -links-	4714.17-5	
40	4723.30.00	1	Spannschloßbolzen Ø 28x115	4714.17-6	
41		2	Spannhülse 8x45 DIN 1481		01.79



4723  
Supertaube GE(D), MGE(D), RGE(D)  
Baureihe 2  
09.79

Bild-Nr.	Bestell-Nr.	Stückzahl Gerät/ Baugr.	Ersatzteilbezeichnung	Alte Bestell-Nr.	ca. kg / Teil
1	4723.10.00	1	Grundrahmen MGE(D) 2-furchig Schnittbreite : 400 , Körperabstand : 1050	4714.18	
2	4723.09.00	1	Grundrahmen MGE(D) 3-furchig Schnittbreite : 400 , Körperabstand : 1050	4714.19	
2a	4723.06.00	1	Grundrahmen GE(D) 3-furchig Schnittbreite : 356 , Körperabstand : 930	4714.20	
3	4723.08.00	1	Grundrahmen RGE(D) 3-furchig Schnittbreite : 356 , Körperabstand : 930	4714.21	
4	4723.12.00	1(2)	Rahmenansatz für MGE(D),GE(D),RGE(D)	4714.22	
5	4723.13.00	1	Rahmenzwischenstück für MGE(D) zwischen 1. und 2. Rahmenansatz		
6	4723.54.00	2	Buchse $\varnothing$ 65/55x57		
7		4	6-ktschr. M 20x55 DIN 933-8.8		
8		4	6-ktmu. M 20 DIN 934-8		
9		4	Federring B 20 DIN 127		
10		2	6-ktschr. M 16x60 DIN 931-8.8		Stückzahl pro Flansch
"		2	6-ktmu. M 16 DIN 934-8		
10a		4	Scheibe 17 DIN 6916		
11	4723.00.03	2	Spannhülse		
12			6-ktschr. M 24x60 DIN 933-8.8 2x pro Rundsechhalter		
			Stückzahl pro Körper :		
13	7002.01.02	1	Stielgrindel 80x35 , 750 Rahmenhöhe	4714.25	
13	7002.01.03	1	Stielgrindel 80x35 , 800 Rahmenhöhe	4714.26	
14		2	6-ktschr. M 24x1,5x110 DIN 960-8.8		Grindelbefestigung ohne Überlastschut
"		2	Federring B 24 DIN 127		
"		2	6-ktmu. M 24x1,5 DIN 934-8		
14a		1	6-ktschr. M 24x1,5x110 DIN 960-8.8		Grindelbefestigung mit Überlastschut
"		1	Federring B 24 DIN 127		
"		1	6-ktmu. M 24x1,5 DIN 934-8		
15		1	6-ktschr. M 20x1,5x110 DIN 960-6.8		Grindelbefestigung mit Überlastschut
16		2	Scheibe 21 DIN 6916		
17		1	Spannhülse 25x32 DIN 7346		
18		1	Spannhülse 25x36 DIN 7346		
19		1	6-ktmu. M 20x1,5 DIN 934-8		
20	7002.02.00	1	Schnittbreitenstellkeil ZR-12	4714.27	09.79

6



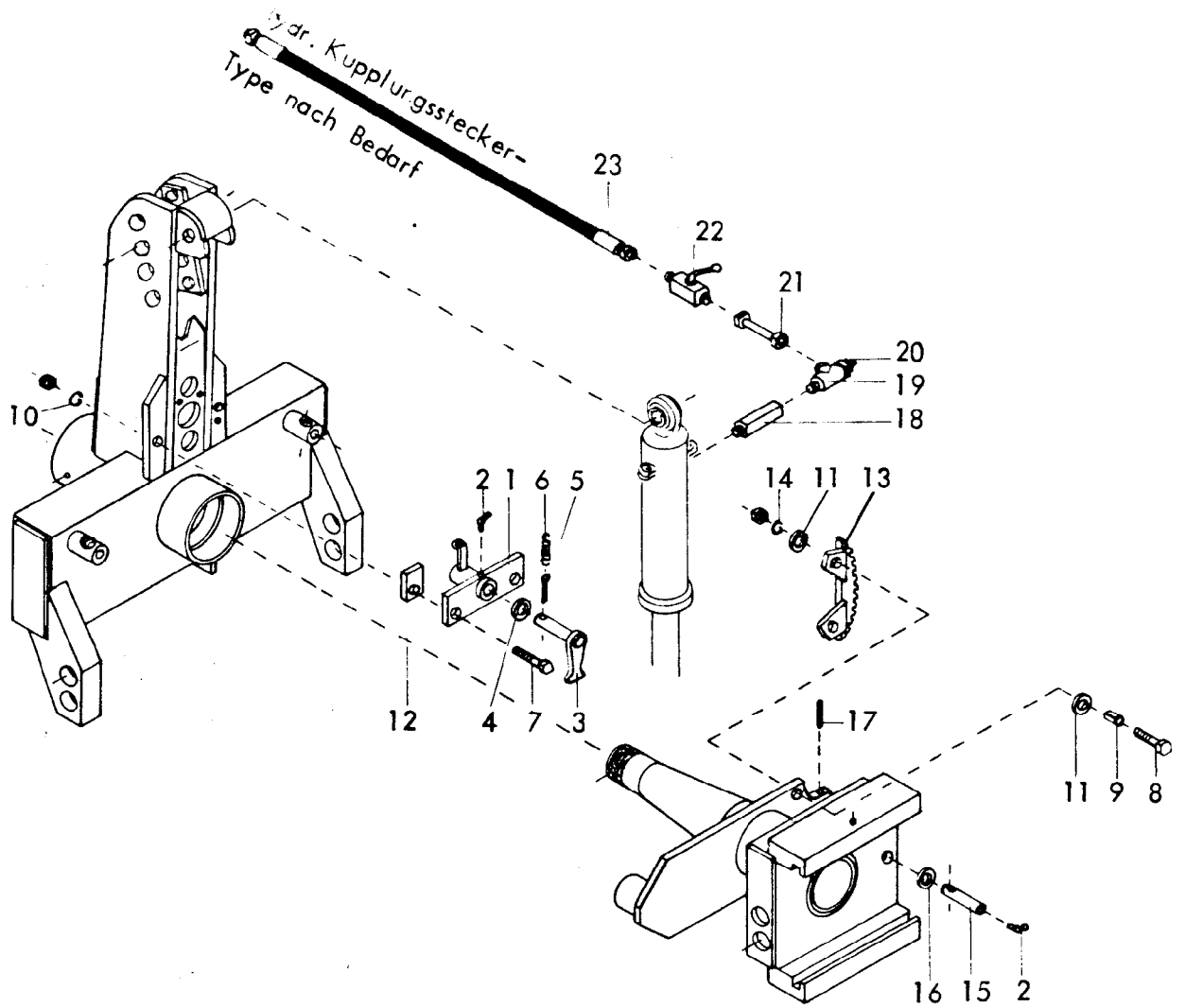
Gerätetyp: Supertaube KGE(D) Baureihe 2

Bild-Nr.	Bestell-Nr.	Stückje Gerat/ Baugr.	Ersatzteilbezeichnung	Alte Bestell-Nr.	ca. kg/Teil
1	4723.11.00	1	Grundrahmen KGE(D) 4-furchig , Schnittbreite : 350 , Körperabstand: 830		
2	4723.14.00	1(2)	Rahmenansatz		
3	4723.54.00	2	Buchse Ø 65/55x57		
4		4(8)	6-ktschr. M 20x55 DIN 933-8.8		
5		"	Federring B 20 DIN 127		
6		"	6-ktmu. M 20 DIN 934-8		

Bild-Nr.	Bestell-Nr.	Stückzahl Gerät/ Baugr.	Ersatzteilbezeichnung	Alte Bestell-Nr.	ca. kg / Teil
7		2(4)	6-ktschr. M 16x60 DIN 931-8.8		
"		2(4)	6-ktmu. M 16 DIN 934-8		
8	4723.00.03	2(4)	Spannhülse		
8a		4(8)	Scheibe 17 DIN 6916		
9			6-ktschr. M 24x60 DIN 933-8.8      2x pro Rundsechhalter		
			Stückzahl pro Körper :		
10	2701.05.01	1	Körperbrust mit Hohlprofilgrindel CP-293 O -9575 -rechts-		
10	2701.05.02	1	" " " CP-293 OL -9575 -links-	für Rahmenhöhe 750	
10	2700.07.01	1	" " " CP-293 RS -9575 -rechts-		
10	2700.07.02	1	" " " CP-293 RSL -9575 -links-		
10	2701.06.01	1	" " " CP-293 O -9580 -rechts-		
10	2701.06.02	1	" " " CP-293 OL -9580 -links-	für Rahmenhöhe 800	
10	2700.08.01	1	" " " CP-293 RS -9580 -rechts-		
10	2700.08.02	1	" " " CP-293 RSL -9580 -links-		
11	2700.24.02	1	Äußerer Exzenter XD-12	A-4809 B	
12	2700.24.01	1	Innerer Exzenter XD-11	A-4808 B	
13	2700.24.03	1	Scheibe -gewölbt-	A-4810	
14		1	6-ktschr. M 24x1,5x150 DIN 960-8.8		
14a		1	6-ktschr. M 24x1,5x130 DIN 960-8.8		
"		2	Federring B 24 DIN 127		
"		2	6-ktmu. M 24x1,5 DIN 934-8		
14		1	6-ktschr. M 24x1,5x150 DIN 960-8.8		
"		1	Federring B 24 DIN 127		
"		1	6-ktmu. M 24x1,5 DIN 934-8		
15		1	6-ktschr. M 20x1,5x130 DIN 960-6.8		
16		2	Scheibe 21 DIN 6916		
17		1	Spannhülse 25x32 DIN 7346		
18		1	Spannhülse 25x36 DIN 7346		
19		1	6-ktmu. M 20x1,5 DIN 934-8		
20	7002.02.00	1	Schnittbreitenstellkeil ZR-12	4714.27	
20	7002.03.00	1	Doppel - Schnittbreitenstellkeil		01.79

Linksausführung=abgebildet  
Rechtsausführung=spiegelbildlich





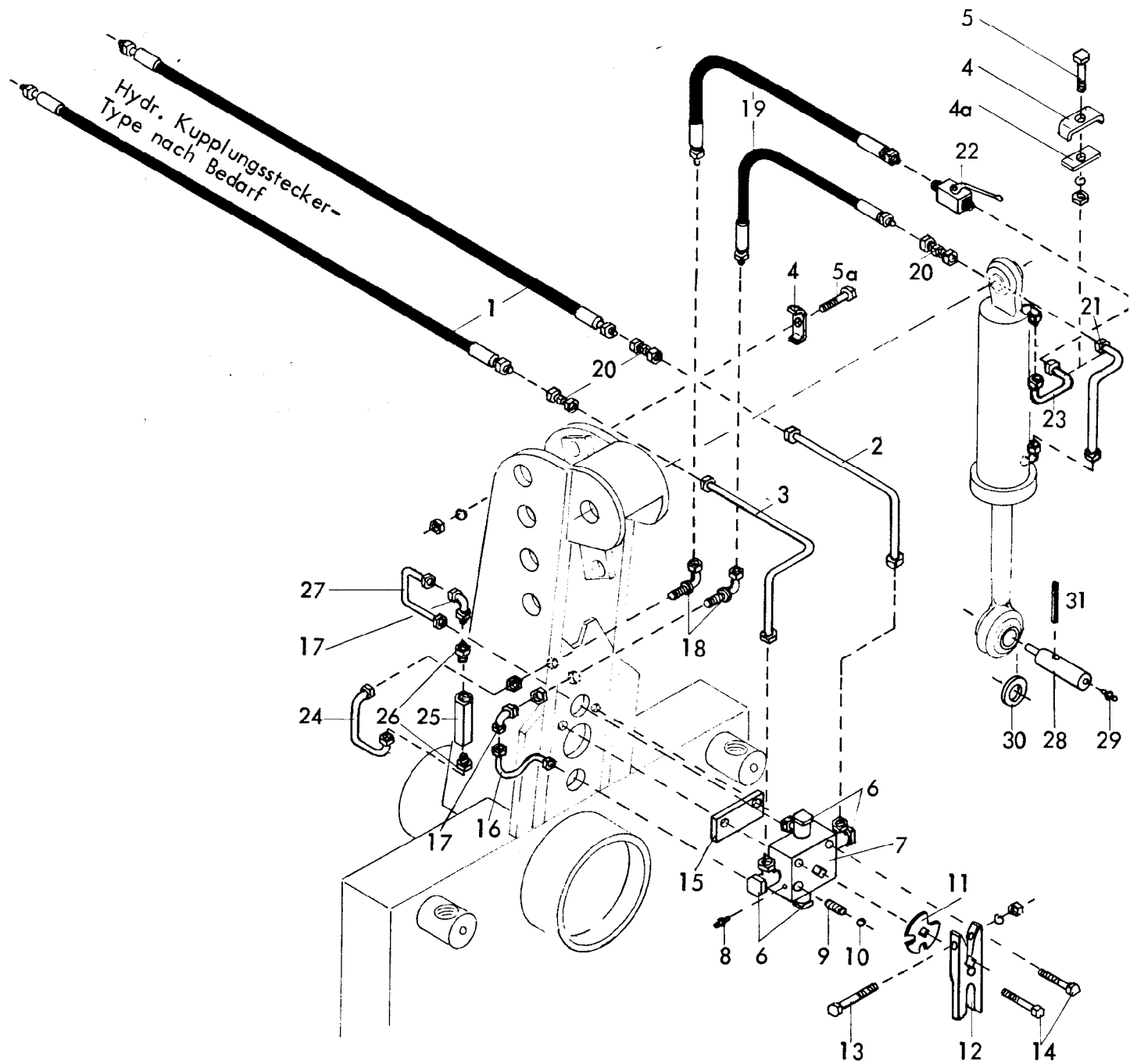
Gerätetyp: Supertaube GE, MGE, RGE, KGE Br. 2

Supertaube-DESI GE, KGE

Bild-Nr.	Bestell-Nr.	Stück Gerät/ Baugr.	Ersatzteilbezeichnung	Alte Bestell-Nr.	ca. kg/Teil	
1	4716.13.05	1	Sperrklinkenhalter			
2	4716.43.00	2	Schmiernippel H 2 8x1	6312.04-7		
3	4716.14.00	1	Sperrklinke	4709.06-1		
4		1	Scheibe 31 DIN 1441			
5		1	Splint 8x50 DIN 94			
6	4716.59.00	1	Zugfeder	2109.03-8		
7		2	6-ktschr. M 20x75 DIN 931-8.8			
"		2	6-ktmu. M 20 DIN 934-8			
8		2	6-ktschr. M 16x55 DIN 931-8.8			
"		2	6-ktmu. M 16 DIN 934-8			
9		2	Spannhülse 21x22 DIN 7346			
10		2	Federring B 20 DIN 127			
11		4	Scheibe 17 DIN 6916			
12	4723.00.02	2	Beilage	4714.11-2		
13	4716.18.00	1	Rastenbogen	4714.11-3		01.79

Bild-Nr.	Bestell-Nr.	Stück je Gerät/ Baugr.	Ersatzteilbezeichnung	Alte Bestell-Nr.	ca. kg / Teil
14		2	Federring B 16 DIN 127		
15	4716.19.00	1	Unterer Zylinderbolzen ( einfachw. )	4714.13-1	
16		1	Scheibe 28 DIN 6916		
17		1	Spannhülse 8x60 DIN 1481		
18	4716.46.01	1	Distanzstück	8111.02-1	
19	4716.46.03	1	Winkelschwenkverschraubung SWVE 12 LM	8111.02-2	
20	4716.46.02	1	Doppeltwirkende Drossel ST 12353		
21	4723.46.00	1	Hydraulikrohr 70 lg.	4714.32-1	
22	4716.46.05	1	Blockkugelhahn	8116.03-2	
23	4716.46.06	1	Höchstdruckschlauch NW 10 , 1000 lg.	8102.06-1	

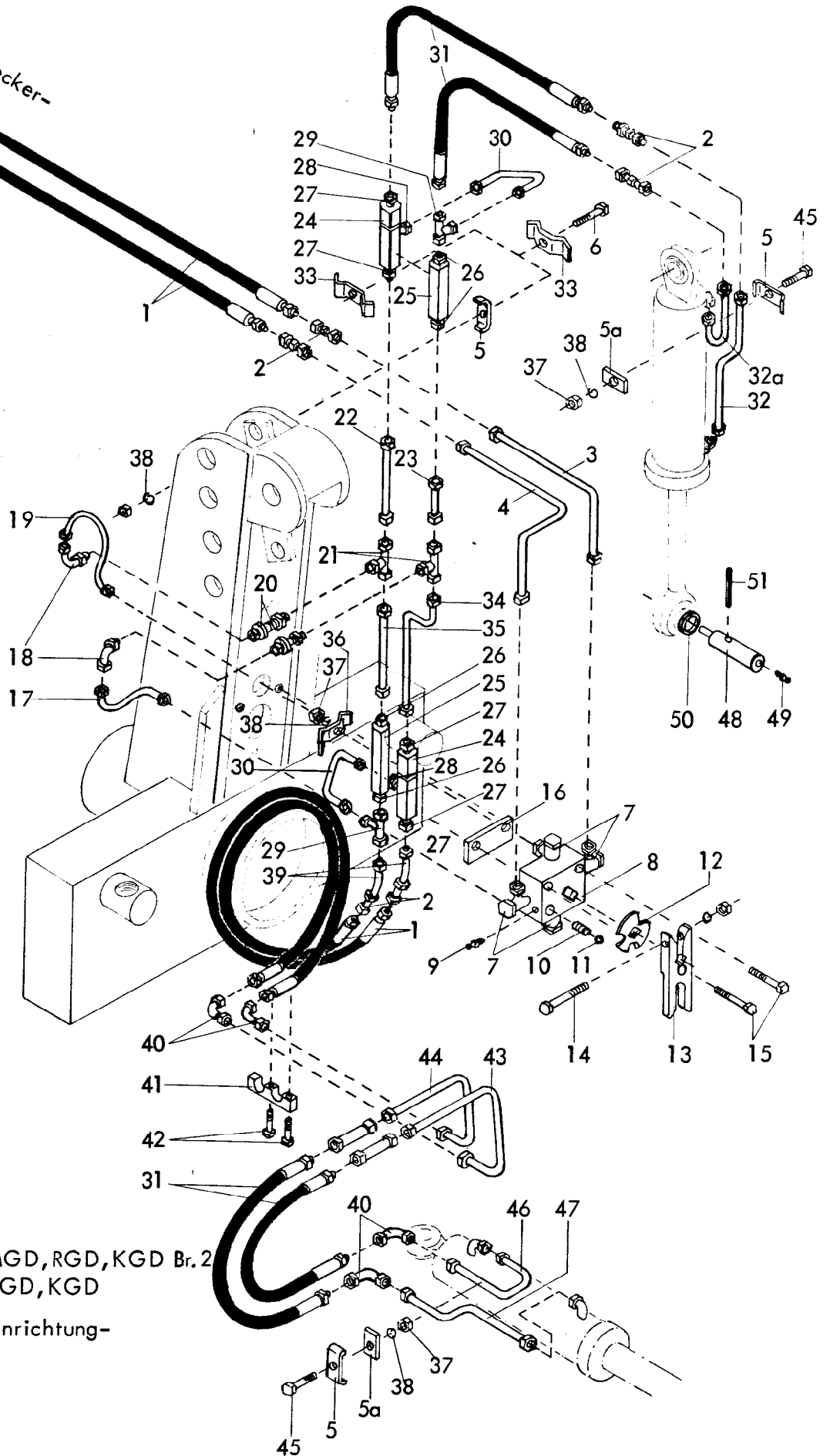
01.79



4723  
 Supertaube GD, MGD, RGD, KGD  
 Baureihe 2  
 Supertaube-DESI GD, KGD  
 01.79

Bild-Nr.	Bestell-Nr.	Stücke Gerät/ Baugr.	Ersatzteilbezeichnung	Alte Bestell-Nr.	ca. kg / Teil
1	4716.46.06	4	Höchstdruckschlauch NW 10 , 1000 lg.	8102.06-1	
2	4723.32.00	1	Hydraulikrohr	4714.33-1	
3	4723.33.00	1	Hydraulikrohr	4714.33-2	
4	4716.52.12	2	Doppelrohrschele	4714.28-3	
4a	4716.52.16	1	Klemmstück		
5		1	6-ktschr. M 10x40 DIN 931-8.8		
5a		1	6-ktschr. M 10x50 DIN 931-8.8		
"		2	Federring A 10 DIN 127		
"		2	6-ktmu. M 10 DIN 934-8		
6	4716.52.04	4	Schwenkverschraubung		
7	4716.52.02	1	Drehschieber-Wegeventil NG-6	4714.28-5	
"	4716.52.17	2	O - Ring 12x2 (Ersatzdichtung)		
8	4716.38.00	1	Schmiernippel H 1 8x1	6312.04-6	
9	4716.12.00	1	Druckfeder	4701.05-10	
10	4716.36.00	1	Kugel Ø 14	4701.05-9	
11	4716.52.07	1	Rastscheibe		
12	4716.52.06	1	Schaltklaue D 11	4714.28-6	
13		1	6-ktschr. M 8x40 DIN 931-8.8		
"		1	Federring A 8 DIN 127		
"		1	6-ktmu. M 8 DIN 934-8		
14		2	6-ktschr. M 8x60 DIN 601		
15	4716.52.05	1	Distanzstück	4714.28-7	
16	4723.35.00	1	Hydraulikrohr	4714.28-8	
17	4716.52.11	2	Einstellb. Winkelanschlußstutzen		
18	4716.52.15	2	Winkel-Schottverschraubung		
19	4716.52.01	2	Höchstdruckschlauch NW 10 , 400 lg.	8101.06-50	
20	4716.52.13	3	Gerade Verschraubung		
21	4723.37.00	1	Hydraulikrohr	4714.28-10	
22	4716.46.05	1	Blockkugelhahn	8116.03-2	
23	4723.31.00	1	Hydraulikrohr	4714.33-3	
24	4723.34.00	1	Hydraulikrohr		
25	4716.52.03	1	Vorspannventil SVC 28 C	8113.05-3	
26	4723.01.01	2	Gerade Einschraubverschraubung 1/2"		
27	4723.36.00	1	Hydraulikrohr		
28	4716.57.00	1	Unterer Zylinderbolzen	4714.14-1	
29	4716.43.00	1	Schmiernippel H 2 8x1	6312.04-7	
30		1	Scheibe 28 DIN 6916		
31		1	Spannhülse 8x60 DIN 1481		

Hydr. Kupplungsstecker-  
Type nach Bedarf



4723  
Supertaube GD, MGD, RGD, KGD Br. 2  
Supertaube-DESI GD, KGD  
-Hydr. Schwenkeinrichtung-  
01.79

Bild-Nr.	Bestell-Nr.	Stücke Gerät/ Baugr.	Ersatzteilbezeichnung	Alte Bestell-Nr.	ca. kg / Teil
1	4716.46.06	4	Höchstdruckschlauch NW 10 , 1000 lg.	8102.06-6	
2	4716.52.13	6	Gerade Verschraubung		
3	4723.32.00	1	Hydraulikrohr	4714.33-1	
4	4723.33.00	1	Hydraulikrohr	4714.33-2	
5	4716.52.12	5	Doppelrohrschelle	4714.28-3	
5a	4716.52.16	2	Klemmstück		
6		1	6-ktschr. M 10x90 Mu DIN 601		
7	4716.52.04	4	Schwenkverschraubung		
8	4716.52.02	1	Drehschieber-Wegeventil NG-6	4714.28-5	
"	4716.52.17	2	O - Ring 12x2 (Ersatzdichtung)		
9	4716.38.00	1	Schmiernippel H 1 8x1	6312.04-6	
10	4716.12.00	1	Druckfeder	4701.05-10	
11	4716.36.00	1	Kugel Ø 14	4701.05-9	
12	4716.52.07	1	Rastscheibe		
13	4716.52.06	1	Schaltklaue D 11	4714.28-6	
14		1	6-ktschr. M 8x40 DIN 931-8.8		
"		1	Federring A 8 DIN 127		
"		1	6-ktmu. M 8 DIN 934-8		
15		2	6-ktschr. M 8x60 DIN 601		
16	4716.52.05	1	Distanzstück	4714.28-7	
17	4723.35.00	1	Hydraulikrohr	4714.34-1	
18	4716.52.11	2	Einstellb. Winkelanschlußstutzen		
19	4723.39.00	1	Hydraulikrohr	4714.34-2	
20	4723.02.01	2	Gerade Schottverschraubung		
21	4723.02.02	2	Einstellb. T-Anschlußstutzen		
22	4723.45.00	1	Hydraulikrohr	4714.34-4	
23	4723.46.00	1	Hydraulikrohr	4714.34-5	
24	4723.02.04	2	Hydr. entsperrb. Rückschlagventil RH-13	8106.07-2	
25	4716.52.03	2	Vorspannventil SVC 28 C	8113.05-3	
26	4723.01.01	4	Gerade Einschraubverschraubung 1/2"		
27	4723.02.03	4	Gerade Verschraubung 3/8"		
28	4722.36.02	2	Gerade Verschraubung 1/4"		
29	4723.02.05	2	Einstellb. L-Anschlußstutzen		
30	4723.51.00	2	Hydraulikrohr	4714.34-6	

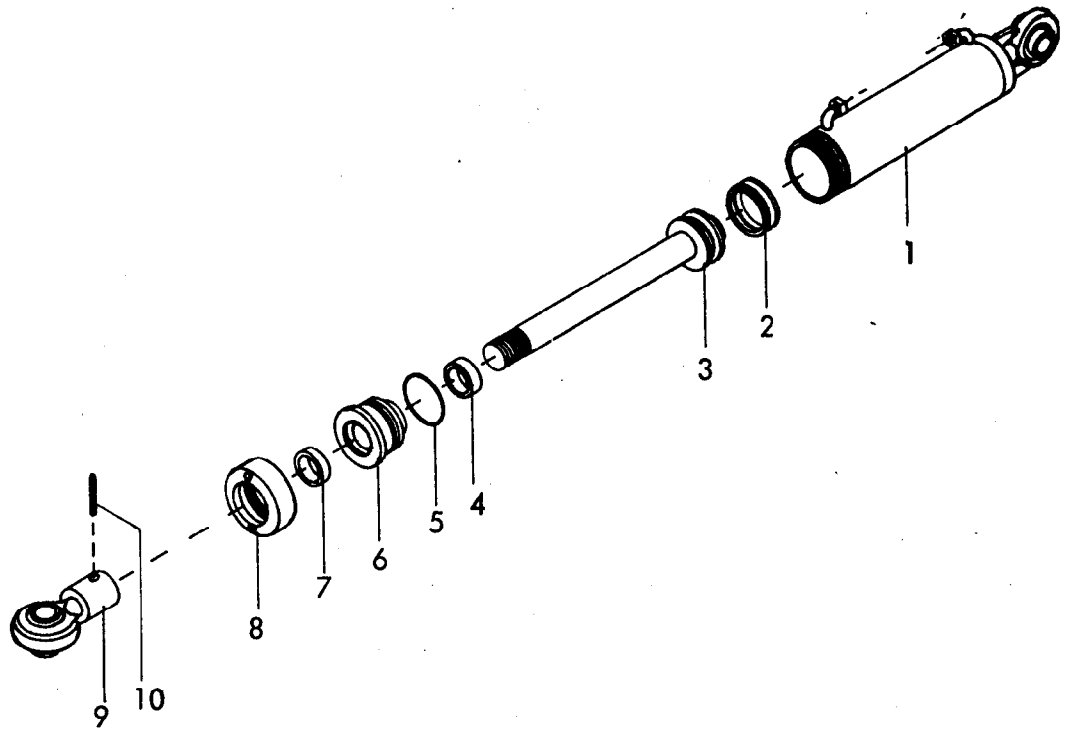
14 Gerätetyp:

Supertaube GD, MGD, RGD, KGD Br. 2  
Supertaube-DESI GD, KGD

Hydr. Schwenkeinrichtung

Bild-Nr.	Bestell-Nr.	Stücke Gerät/ Baugr.	Ersatzteilbezeichnung	Alte Bestell-Nr.	ca. kg / Teil
31	4722.36.03	4	Höchstdruckschlauch NW 10 , 500 lg.	4714.34-7	
32	4723.48.00	1	Hydraulikrohr		
32a	4723.55.00	1	Hydraulikrohr		
33	4723.38.00	2	Klemme	4714.34-8	
34	4723.49.00	1	Hydraulikrohr	4714.34-9	
35	4723.50.00	1	Hydraulikrohr	4714.34-10	
36	4723.40.00	1	Klemme	4714.34-11	
37		3	6-ktmu. M 10 DIN 934-8		
38		4	Federring A 10 DIN 127		
39	4723.52.00	2	Hydraulikrohr	4714.34-13	
40	4723.02.06	4	Winkelverschraubung		
41	4723.53.01	1	Schlauchklemme	4710.12	
42		2	6-ktschr. M 8x40 DIN 931-8.8		
43	4723.42.00	1	Hydraulikrohr	4714.34-14	
44	4723.41.00	1	Hydraulikrohr	4714.34-15	
45		2	6-ktschr. M 10x40 DIN 931-8.8		
46	4723.44.00	1	Hydraulikrohr	4714.35-1	
47	4723.43.00	1	Hydraulikrohr	4714.35-2	
48	4716.57.00	1	Unterer Zylinderbolzen	4714.14-1	
49	4716.43.00	1	Schmiernippel H 2 8x1	6312.04-7	
50		1	Scheibe 28 DIN 6916		
51		1	Spannhülse 8x60 DIN 1481		

01.79



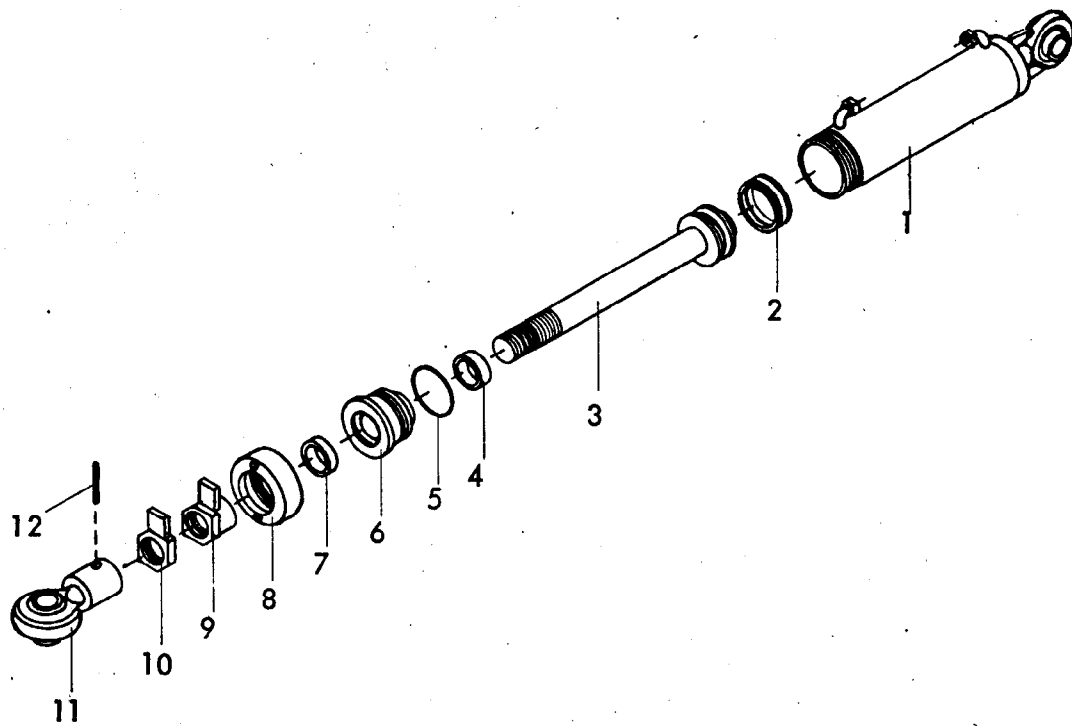
Supertaube-DESI GD

Gerätetyp: Zylinder Ø 80 -doppeltwirkend-

Supertaube GD, Br.1, 2

Bild-Nr.	Bestell-Nr.	Stückje Gerät/ Baugr.	Ersatzteilbezeichnung	Alte Bestell-Nr.	ca. kg / Teil
1	8127.01.00	1	Zylinder		
2	8127.00.01	1	Kolbendichtung (doppeltw.) D 20 WO 80/60x22	8123.01-2	
3	8127.02.02	1	Kolbenstange mit Kolben		
4	8126.00.02	1	Nutring VN 40x112	8119.01-8	
5	8127.00.02	1	O - Ring OR 71,2x5,7	8105.02-2	
6	8127.03.00	1	Zylinderkopf	8123.01-4	
7	8126.00.04	1	Abstreifer AS 40-50-5/8	8119.01-10	
8	8127.04.00	1	Überwurfmutter	8123.01-5	
9	8126.04.00	1	Kugelkopf	8123.01-6	
10		1	Spannhülse 8x50 DIN 1481		
	8127.00.00	1	Zylinder Ø 80 -doppeltwirkend- komplett, Bild-Nr. 1 - 10		
	8127.00.03	1	Satz Dichtungen komplett, Bild-Nr. 2,4,5,7	8123.02	
					08.78

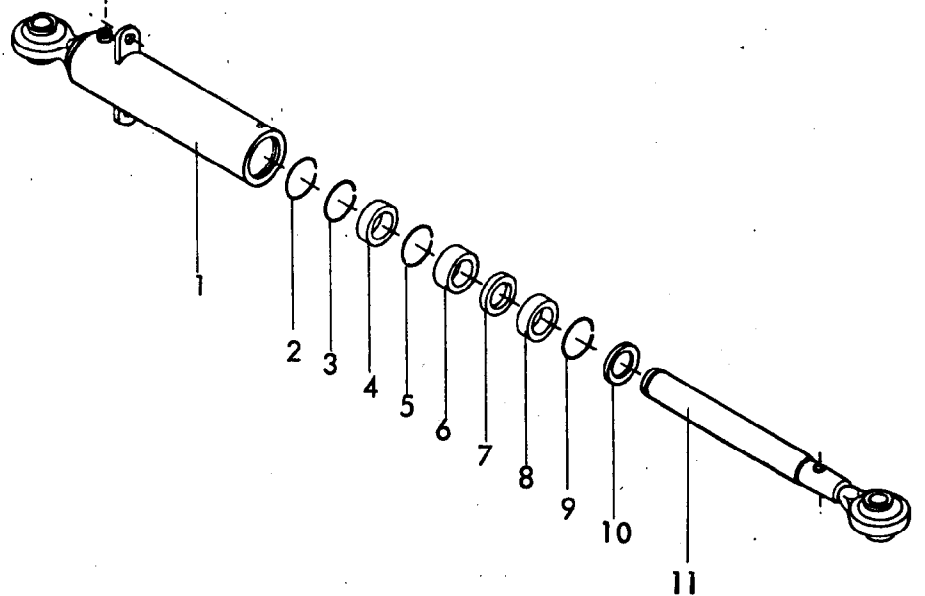




Supertaube-DESI GD  
Supertaube GD Br. 1,2

Gerätetyp: Zylinder Ø 80 "D" für hydr. Schwenkeinrichtung

Bild-Nr.	Bestell-Nr.	Stück je Gerät/ Baugr.	Ersatzteilbezeichnung	Alte Bestell-Nr.	ca. kg / Teil
1	8127.01.00	1	Zylinder		
2	8127.00.01	1	Kolbendichtung (doppeltw.) D 20 WO 80/60x22	8123.01-2	
3	8127.02.03	1	Kolbenstange mit Kolben		
4	8126.00.02	1	Nutring VN 40x112	8119.01-8	
5	8127.00.02	1	O - Ring OR 71,2x5,7	8105.02-2	
6	8127.03.00	1	Zylinderkopf	8123.01-4	
7	8126.00.04	1	Abstreifer AS 40-50-5/8	8119.01-10	
8	8127.04.00	1	Überwurfmutter	8123.01-5	
9	8128.01.04	1	Blocklängenmutter		
10	8128.01.03	1	Gegenmutter		
11	8126.04.00	1	Kugelkopf	8123.01-6	
12		1	Spannhülse 8x50 DIN 1481		
	8128.00.00	1	Zylinder Ø 80 -doppeltwirkend- für hydr. Schwenkeinrichtung komplett, Bild-Nr. 1 - 12		
	8127.00.03	1	Satz Dichtungen komplett, Bild-Nr. 2, 4, 5, 7	8123.02	08.78



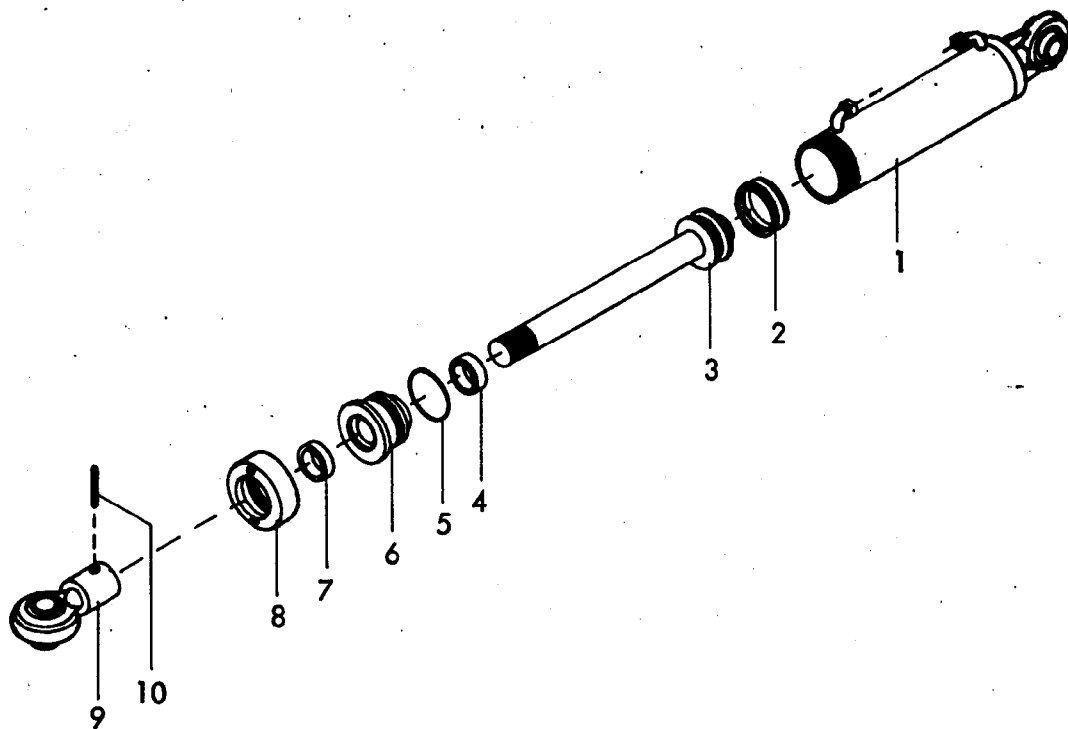
Montage : Sprengring 2 lose in das Zylinderrohr legen.  
 Teile 3 - 10 in das Zylinderrohr einsetzen.  
 Plunger 11 einschieben. Sprengring 2 auf  
 den Plunger 11 aufschieben ( mit einem  
 Schraubenzieher durch den Ölstopfen, dabei  
 den Plunger drehen.)

Demontage: Schraubenzieher in den Ölstopfen einführen  
 und Sprengring 2 von Plunger 11 lösen.  
 Dann Plunger herausziehen.

Gerätetyp : Supertaube GE , Baureihe 1, 2    Supertaube-DESI GE  
 Star GE , Baureihe 1  
 Star-DESI GE

Gerätetyp: Zylinder Ø 65 -einfachwirkend-

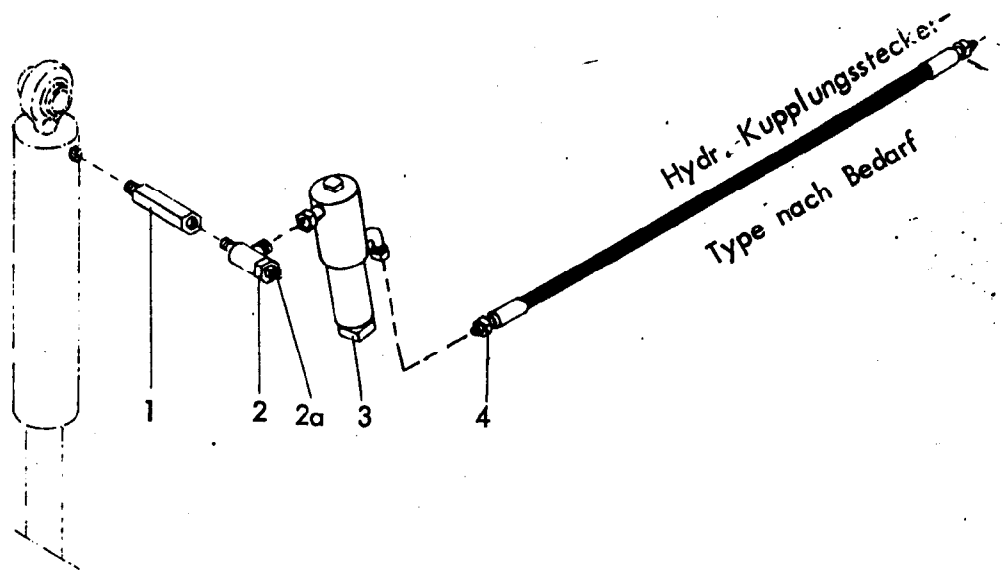
Bild-Nr.	Bestell-Nr.	Stück/Gerät/Baugr.	Ersatzteilbezeichnung	Alte Bestell-Nr.	ca. kg / Teil
1	4716.44.01	1	Zylinderrohr Ø 65		
2	4716.44.11	1	Sprengring DIN 17223 60x3,2	8111.01-2	
3	4716.44.09	1	Sprengring DIN 17223 67x4	8111.01-3	
4	4716.44.05	1	Führungsbuchse Ø 64,5/72,5x16	8111.01-4	
5	4716.44.08	1	Sprengring DIN 17223 70x4	8111.01-5	
6	4716.44.03	1	Distanzbuchse Ø 75x4,5x24,5	8111.01-6	
7	4716.44.07	1	Nutring PDF 65x73x8	8111.01-7	
8	4716.44.04	1	Führungsbuchse Ø 64,5/73x16	8111.01-8	
9	4716.44.10	1	Sprengring DIN 17223 72x4	8111.01-9	
10	4716.44.06	1	Abstreifer GA 65x75x7/10	8111.01-10	
11	4716.44.02	1	Kolbenstange		
	4716.44.00	1	Zylinder Ø 65 -einfachwirkend- komplett, Bild-Nr. 1 - 11		
	4716.44.12	1	Satz Dichtungen komplett. Bild-Nr.4.7.8.10	8111.10	03



Gerätetyp: Zylinder Ø 65 -doppeltwirkend-

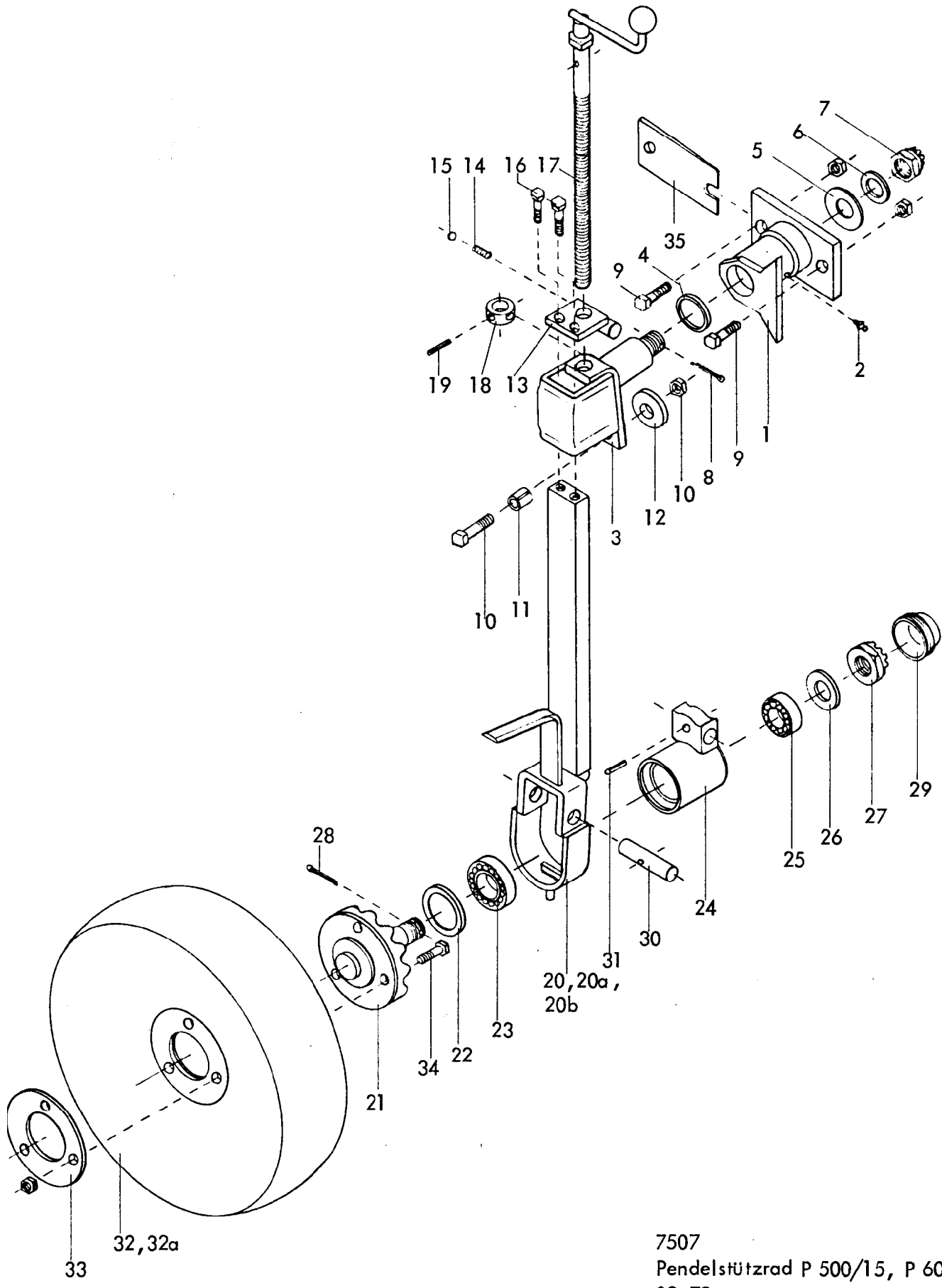
Supertaube-DESI GD, Star-DESI GD  
Supertaube GD, Br.1, 2 Star GD, Br.1

Bild-Nr.	Bestell-Nr.	Stück je Gerät/ Baugr.	Ersatzteilbezeichnung	Alte Bestell-Nr.	ca. kg / Teil
1	8126.01.00	1	Zylinder		
2	8126.00.01	1	Kolbendichtung (doppeltw.) D 20 WO 65/50x18	8122.01-2	
3	8126.02.00	1	Kolbenstange mit Kolben		
4	8126.00.02	1	Nutring VN 40x112	8119.01-8	
5	8126.00.03	1	O - Ring OR 57x5	8122.01-4	
6	8126.05.00	1	Zylinderkopf	8122.01-5	
7	8126.00.04	1	Abstreifer AS 40-50-5/8	8119.01-10	
8	8126.06.00	1	Überwurfmutter	8122.01-6	
9	8126.04.00	1	Kugelkopf	8122.01-8	
10		1	Spannhülse 8x50 DIN 1481		
	8126.00.00	1	Zylinder Ø 65 -doppeltwirkend- komplett, Bild-Nr. 1 - 10		
	8126.00.05	1	Satz Dichtungen komplett, Bild-Nr.2,4,5,7	8122.02	
					103.78



Gerätetyp: Hydr. Sperrventil für Drehflüge mit einfachw. Zylinder

Bild-Nr.	Bestellnummer	Stück pro Gerät	Ersatzteilbezeichnung	Lager- bzw. DIN- Nummer	Maße	ca. kg/Teil
1	8111.02-1	1	Distanzstück	E - 3346/1		
2	4716.46.03	1	Winkel - Schwenkverschraubung	SWVE12LM		
2a	4716.46.02	1	Doppeltwirkende Drossel	ST 12353		
3	8111.04-1	1	Sperrventil	10 SK 776		
	<u>8111.05</u>	1	Hydraulisches Sperrventil für einfachwirkende Zylinder komplett, Bild-Nr. 1 - 3			
4	8102.06-1	1	Höchstdruckschlauch HST 1/1	NW 10	1000 lg.	

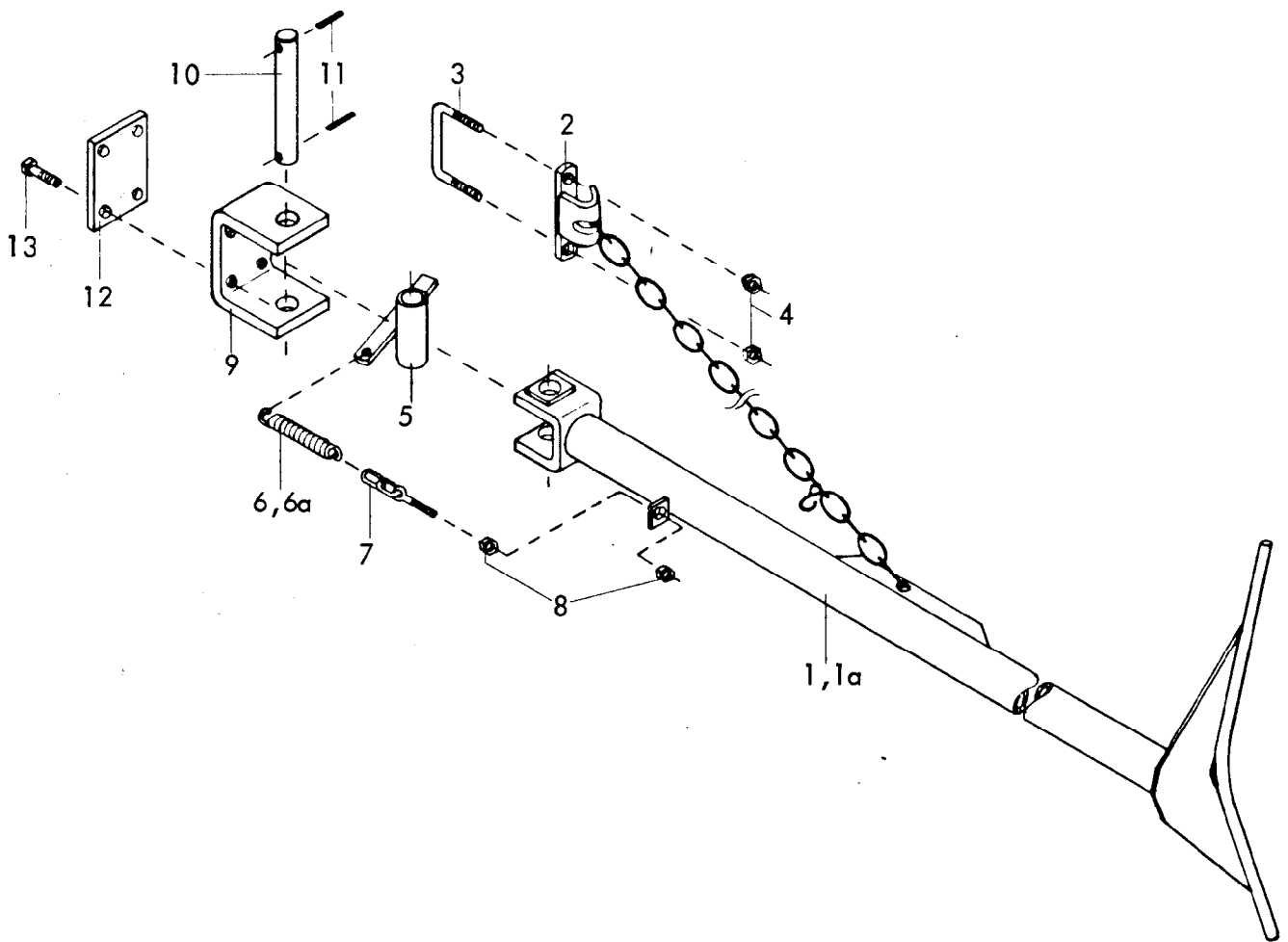


7507  
Pendelstützrad P 500/15, P 600/15  
03.78

## 2 Gerätetyp: Pendelstützrad P 500/15, P 600/15

Bild-Nr.	Bestellnummer	Stück pro Gerät	Ersatzteilbezeichnung	Lager- bzw. DIN- Nummer	Maße	ca. kg/Teil
1	7507.01	1	Pendelgehäuse	I - 2517		
2	6312.04-6	1	Schmiernippel H 1 8x1			
3	7507.02	1	Pendelachse	I - 2518		
4	7507.03	1	Distanzring	A - 4681		
5		1	Tellerfeder	DIN 2093	A 71	
6	6313.57-2	1	Dichtscheibe	A - 3312		
7		1	Kronenmutter	DIN 937-8	M 24x1,5	
8		1	Splint	DIN 94	5x40	
9		2	Schraube mit Mutter und Federring	DIN 960-8.8	M 20x1,5x65	
10		1	Schraube mit Mutter und Federring	DIN 960-8.8	M 20x1,5x70	
11		1	Spannhülse	DIN 7346	25x36	
12	7507.04	1	Exzenter	A - 4685		
13	7507.05	1	Spindelhalter	A - 4683		
14	4701.05-10	1	Druckfeder	DF-80		
15	4701.05-9	1	Kugel		Ø 14	
16		2	Schraube mit Federring	DIN 933-8.8	M 16x35	
17	7507.06	1	Spindel	E - 3472		
18	7507.07	1	Stoßring	A - 4684		
19		1	Spannhülse	DIN 1481	5x36	
20	7507.12	1	Stützradstiel für Rad Ø 500	I - 2516	bei 700 Rahmenhöhe	
20a	7507.08	1	Stützradstiel für Rad Ø 500	I - 2516	bei 750 Rahmenhöhe	
20b	7507.09	1	Stützradstiel für Rad Ø 600	I - 2516	bei 750, 800, 900 R.H.	
21	7507.10-1	1	Stützradachse	I - 2515		
22	7505.04-10	1	Nilosring	30208 AK		
23		1	Kegelrollenlager 30208	DIN 720		
24	7507.10-2	1	Lagergehäuse	A - 4682		
25		1	Kegelrollenlager 32206	DIN 720		
26		1	Scheibe	DIN 1441	Ø 31	03.78

Bild-Nr.	Bestellnummer	Stück pro Gerät	Ersatzteilbezeichnung	Lager- bzw. DIN-Nummer	Maße	ca. kg/Teil
27		1	Kronenmutter	DIN 937-8	M 30x1,5	
28		1	Splint	DIN 94	6x50	
29	4309.25-2	1	Achskapsel	UA-81		
	<u>7507.10</u>	1	Achse mit Lagerung komplett, Bild-Nr. 21 - 29			
30	7507.11	1	Schwenkbolzen	A - 4680		
31		1	Spannhülse	DIN 1481	8x40	
32	7505.04-12	1	Vollscheibenrad	SVA-506	Ø 500x150	
32a	4303.15-12	1	Vollscheibenrad	SVA-606	Ø 600x150	
33	7505.04-13	1	Radflansch	I - 1485		
34		3	Schraube mit Mutter und Federring	DIN 931-8.8	M 16x45	
35	4706.05-2	1	Schnittbreitenstellkeil	ZR-1		
						03.78



Gerätetyp: Supertaube GE(D), MGE(D), RGE(D), KGE(D) Br. 2

Bild-Nr.	Bestellnummer	Stück pro Gerät	Ersatzteilbezeichnung	Lager- bzw. DIN-Nummer	Maße	ca. kg/Teil
1	7402.09-1	1	Auslegearm für 3 und 4-furchig mit Kette 13 DIN 763, 18 Glieder	I - 1840 B	Ø 89x4x1600	
1a	7402.10-1	1	Auslegearm für 5-furchig mit Kette 13 DIN 763, 23 Glieder	I - 1840 B	Ø 89x4x1900	
2	4714.29-1	1	Kettenkupplung für Stielgrindel	E - 3493		
3	4714.29-2	1	Schraubband	MC-20x115x70		
4		2	Mutter mit Federring	DIN 934-8	M 20	
5	4714.29-3	1	Federhalter	I - 2511		
6	7202.07-2	1	Zugfeder für 3 und 4-furchig	CF-244		
6a	6232.04-2	1	Zugfeder für 5-furchig	CF-250		
7	7402.09-2	1	Ösenschraube mit Kette	I - 1471 D	OS-16x75	03.78







# ***RABEWERK***

GmbH + Co., Landmaschinenfabrik, D-49152 Bad Essen

Telefon: (05472) 77 19 • Telex: 941617 • Telefax: (05472) 771190