



Betriebsanleitung und Ersatzteilliste

Anbau-Drehpflüge

Star 120 XD(E), MXD(E), RXD(E) Br.2

Star 140 XD(E), KXD(E), MXD(E), RXD(E) Br.2

Bei Ersatzteilbestellungen bitte Rückseite beachten!

RABEWERK



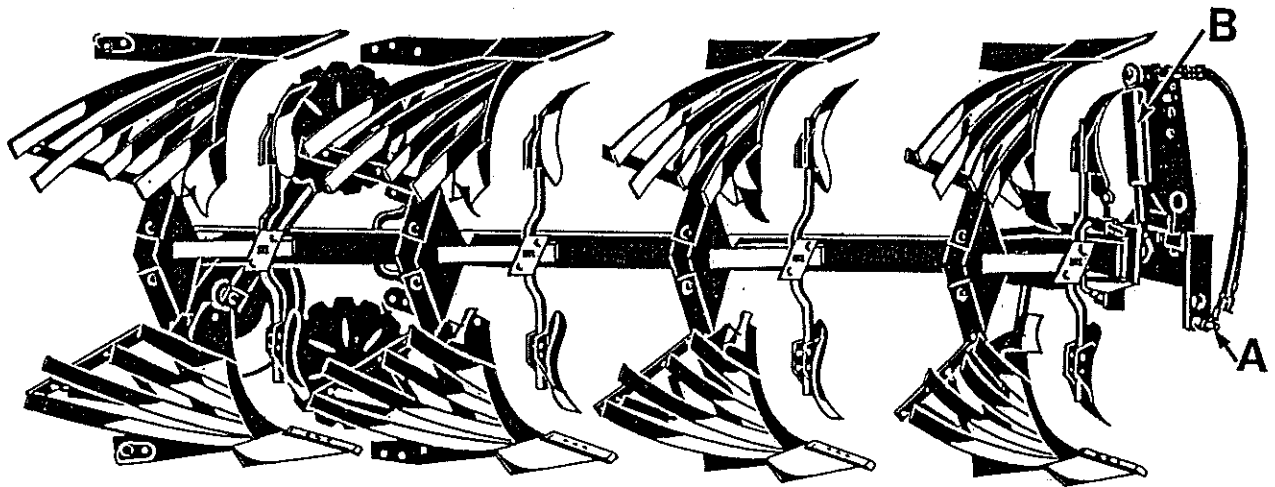
Operating Instruction
Spare Parts List

Reversible Ploughs
Eagle 120 X & 140 X Serie 2



RABEWERK

Bedienungsanleitung
für Anbau-Drehpflüge STAR X



Anbau

Schlepperreifen auf vorgeschriebenen Luftdruck kontrollieren. Auf gleiche Anschlußmaße achten; Kat. II oder III. Unterlenker des Schleppers auf gleiche Höhe einstellen. Die Unterlenkerzapfen A in der Höhe so anbringen, daß der Pflug hoch genug ausgehoben wird und beim Zug die Unterlenker passend stehen — laut Schlepper-Bedienungsanleitung.

Den Oberlenker im Pflugkopf so anbringen, daß er bei der Arbeit zum Pflug leicht ansteigt. Um die Schlepper-Dreipunkthydraulik zu entlasten und für schnelleren Einzug ist es oft vorteilhaft, den Oberlenker am Pflug im Langloch anzubringen. Bei Ausrüstung mit Furchenrädern Oberlenker immer ins Langloch.

Hydraulik-Anschlüsse koppeln:

- doppeltwirkende Drehung - 2 Anschlüsse
- einfachwirkende Drehung - 1 Anschluß

Wichtig, beim An- und Abkuppeln der Hydraulikschläuche müssen diese drucklos sein: zum Abkuppeln Pflug auf die rechtswendenden Körper - und Stütze - stellen, den Absperrhahn B schließen und Hydraulikschläuche drucklos machen.

- doppeltwirkend - Motor abstellen und Hydrauliksteuerhebel in beide Richtungen bedienen.
- einfachwirkend - Hydraulik-Steuerhebel auf " Senken ".

Stellt sich beim Drehen heraus, daß der Pflug nicht hoch genug ausgehoben wird, so sind die Hubstangen des Dreipunktgestänges zu kürzen. Reicht das nicht aus, so wird der Oberlenker am Pflug in einer höheren Lage festgesteckt.

Bei ausgehobenem Pflug auf ausreichende Lenksicherheit achten; wenn nötig, zusätzlich Frontgewichte am Schlepper anbringen.

Drehprobe

Pflug anheben. Abstellstütze hochstecken. Absperrhahn B öffnen.

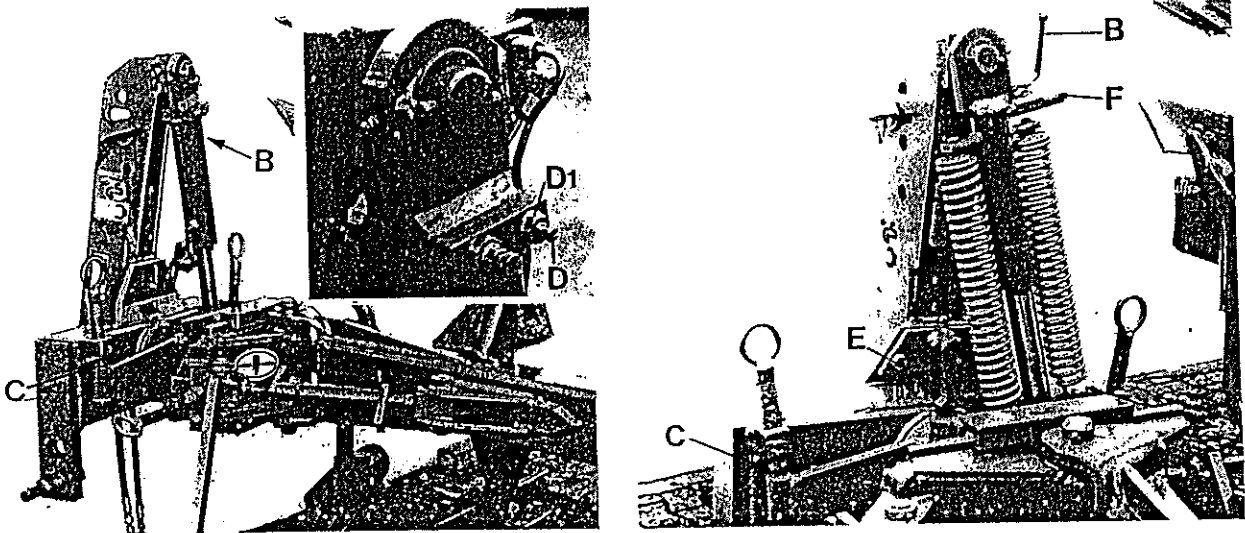
Bei doppeltwirkender Drehung — Steuerhebel in eine Richtung so lange bedienen, bis der Pflug gedreht hat und am Anschlag C anliegt (bei hydraulisch betätigtem Auslegearm — ohne extra Steuergerät — den Steuerhebel so lange bedienen, bis der Hydraulikzylinder am Auslegearm eingefahren ist). Dreht der Pflug zu schnell oder zu langsam (ist abhängig vom Hydrauliköl des Schleppers), dann Durchfluß mit Schraube D regulieren (Kontermutter D_1 lösen).

Schraube D linksrum — Pflug dreht schneller

Bei einfachwirkender Drehung. — Steuerhebel so lange auf " Senken " stellen, bis der Pflug über den Totpunkt gedreht hat und von der Sperrklinke E gehalten wird. Dann Steuerhebel auf " Heben ", bis der Pflug am Anschlag C anliegt. Dreht der Pflug über die erste Hälfte zu schnell (ist abhängig vom Hydrauliköl des Schleppers), kann die Drehgeschwindigkeit mit Schraube F reguliert werden.

Schraube F linksrum drehen — Pflug dreht langsamer.

Die Drehgeschwindigkeit ist so einzustellen, daß die Sperrklinke E in der 2. oder 3. Raste des Rastenbogens einrastet und den Pflug hält.



Einsatz

Die Unterlenker müssen während der Arbeit seitlich beweglich sein. In ausgehobener Lage sollen sie jedoch, soweit es die Einrichtung am Schlepper erlaubt, seitlich fest sein.

Arbeitstiefe

Mit dem Hydrauliksteuerhebel den gewünschten Tiefgang wählen (Hebelstellung markieren). Am Furchenanfang und -ende kurz mit dem Steuerhebel über den Anschlag hinweggehen, dadurch wird der Einzug beschleunigt und am Furchenende die volle Tiefe eingehalten.

Am Oberlenker die gleichmäßige Arbeitstiefe aller Pflugkörper einstellen — der Pflugrahmen muß parallel zur Bodenoberfläche liegen.

Bei Oberlenkeranbringung im Langloch den Bolzen am vorderen Anschlag spielen lassen; dadurch schneller Einzug und bessere Regelung.

Bei Ausrüstung mit einem Tastrad wird dieses erst nach erfolgter Tiefeneinstellung in Bodenberührung gebracht — nur Tastwirkung.

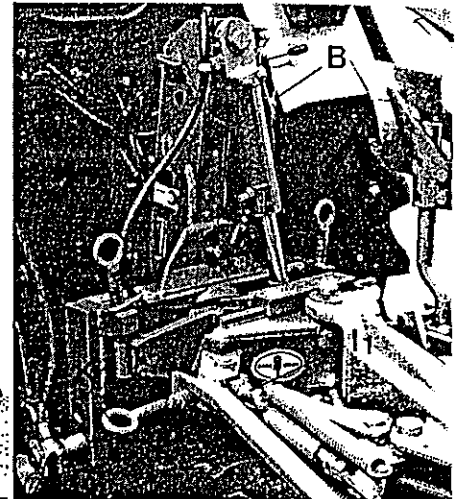
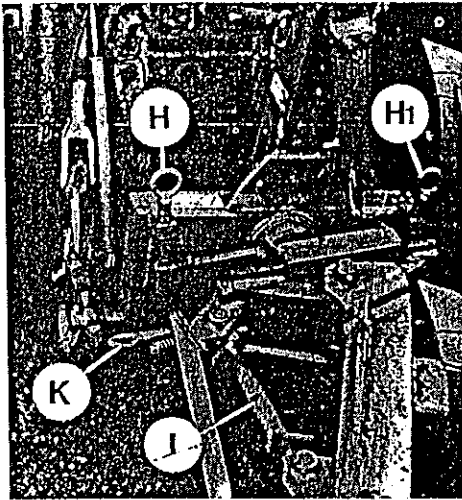
Beim Kombirad (Tast- und Transportrad) Tiefe mit Spindel G einstellen; durch Drehen des Exzenters G_1 kann ein Tiefenausgleich von linker zu rechter Pflugseite vorgenommen werden.

Neigung

Jede Pflugseite wird getrennt eingestellt. Bodenoberfläche und Grindel sollen etwa im rechten Winkel (90°) zueinander stehen.

Spindel H für rechtswendende Pflugseite
Spindel H₁ für linkswendende Pflugseite

Mit der Neigung kann auch ein Tiefenausgleich der vorderen Pflugkörper vorgenommen werden. Arbeitet der erste Körper einer Pflugseite zu flach, so wird dies durch stärkere Neigung zum Gepflügten ausgeglichen.



Schnittbreite des 1. Körpers und Zugpunkteinstellung

Im RABEWERK Einstellzentrum ist beides übersichtlich angeordnet und getrennt zu verstellen.

Mit dem Spansschloß I wird die Führungsrichtung / der Zugpunkt verändert. Wenn beim Ersteintritt die seitlich beweglichen Unterlenker sich nicht in der Mitte einspielen und dadurch am Schlepper Seitenzug auftritt, wird dies mit dem Spansschloß I korrigiert.

Spansschloß I kürzer — Dreipunktgestänge wandert zum Gepflügten
Spansschloß I länger — Dreipunktgestänge wandert zum Ungepflügten

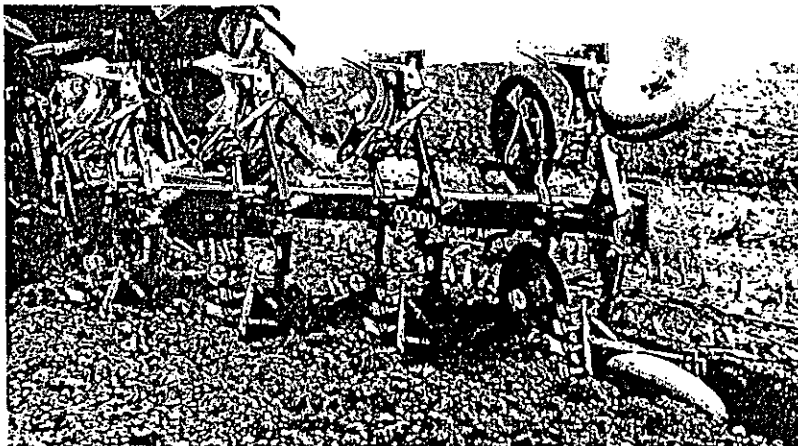
Zieht es den Schlepper z.B. vorn zum Gepflügten, dann das Spansschloß I etwas kürzen.

Die Schnittbreitenanpassung des 1. Körpers — erforderlich durch verschiedene Spurweiten, Reifenbreiten, Arbeitstiefen, Hanglagen u.a. — erfolgt mit der Spindel K. Der Pflugrahmen wird dabei parallel verschoben.

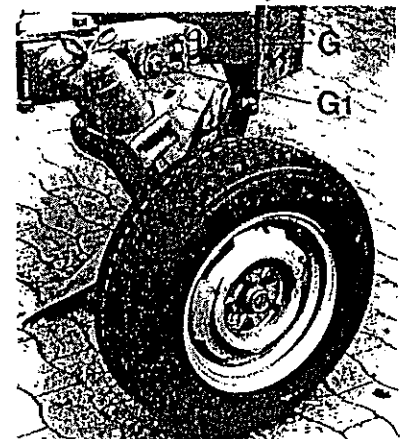
Spindel K rechtsrum — 1. Körper schmaler
Spindel K linksrum — 1. Körper breiter

... bei hydraulischer Schnittbreitenverstellung: Zugpunkt — wie zuvor beschrieben — am Gewindestück I₁ einstellen (Zylinder ist dabei ganz eingefahren).

Durch Betätigen des Hydraulikzylinders (mit einfachwirkendem Steuergerät) kann während der Fahrt die Schnittbreite des 1. Körpers reduziert werden.



"Star" mit Furchenrädern



Kombi-rad

Scheibenseche

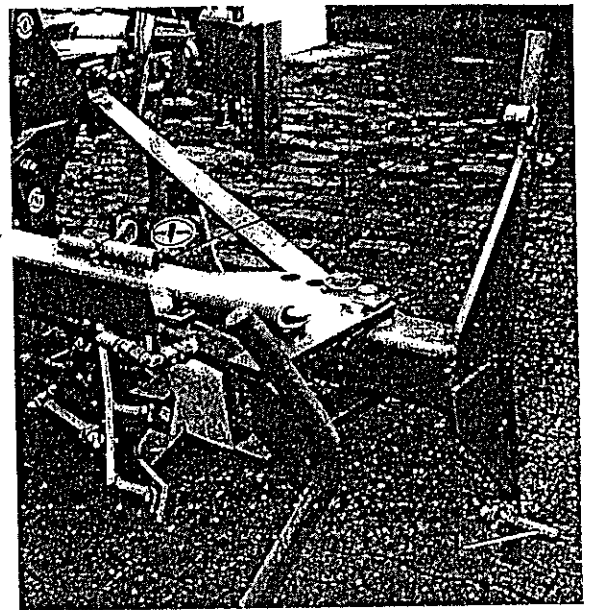
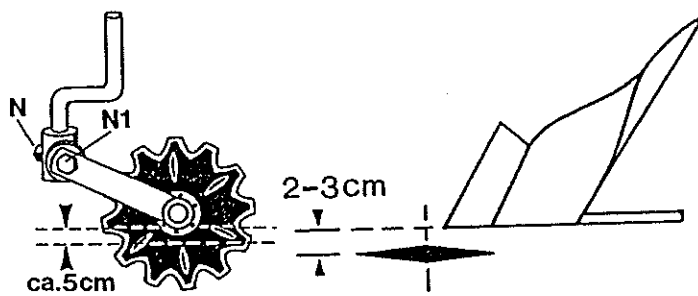
Seitliche Stellung zum Körper ca. 2 - 3 cm zum Ungepflügten hin — Stiel verdrehen. Tiefgang so einstellen, daß zwischen Scheibenachse und Boden ca. 5 cm Freiraum ist — Zahnscheibe N₁ verdrehen. Am Stellingring N seitliches Aus-schwenken begrenzen; aber darauf achten, daß die Sechscheibe sich in Fahrtrichtung einpendeln kann.

Wird der Pflug in waagerechter Lage - mit Kombirad - transportiert, müssen die Stellingringe N besonders festgespannt sein.

Düngereinleger / Vorschäler

Sie lassen sich einzeln verstellen und sind auch seitwärts zum Pflugkörper verstellbar. Bei Einlegern an Rundstielen ist der Abstand zum Körper durch Umdrehen des Halters und durch Drehen des Stieles mehrfach zu verändern.

Die Vorschäler nur so tief einstellen, daß gerade die Scharschneide auf ganzer Breite im Boden arbeitet. Auf eine gleichmäßige Einstellung aller Vorwerkzeuge ist zu achten.

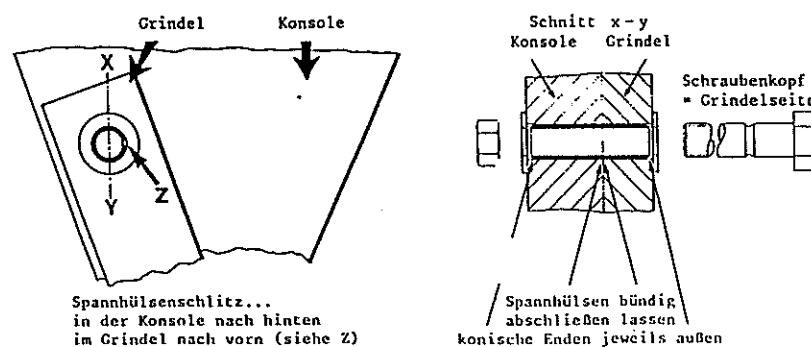


Auslegearm für Pflugnachlaufgeräte

Für Transport den Auslegearm nach hinten schwenken und feststecken.

Bei hydraulischer Ausklinkvorrichtung und Festhalteeinrichtung Stifte T im Fanghaken einsetzen, wenn der Packer - bei ausgehobenem Pflug - um Hindernisse mitgezogen werden soll.

Grindel-Überlastschutz: nach dem Auswechseln einer Scherschraube - Schraubenkopf Grindelseite - auch die andere Grindelschraube wieder fest anziehen. Defekte Spannhülsen erneuern; auf richtiges Einsetzen achten - siehe Skizze ("Star L..." = ohne Spannhülsen).



Transportstellung

Rechtswendende Pflughälfte zeigt nach unten. Absperrhahn B schließen.

Transport mit Kombirad

Pflug anheben, Stecker L ziehen, das Rad etwas um die senkrechte Achse drehen und in Bohrung L₁ feststecken.

Stecker M im Transport in Bohrung M₁.

Unter dem Pflugkopf die Mittellage-Verriegelung O umlegen.

Pflug langsam drehen - verriegelt automatisch in Mittellage, Absperrhahn B schließen.

Pflug ablassen und Oberlenker am Pflug lösen.

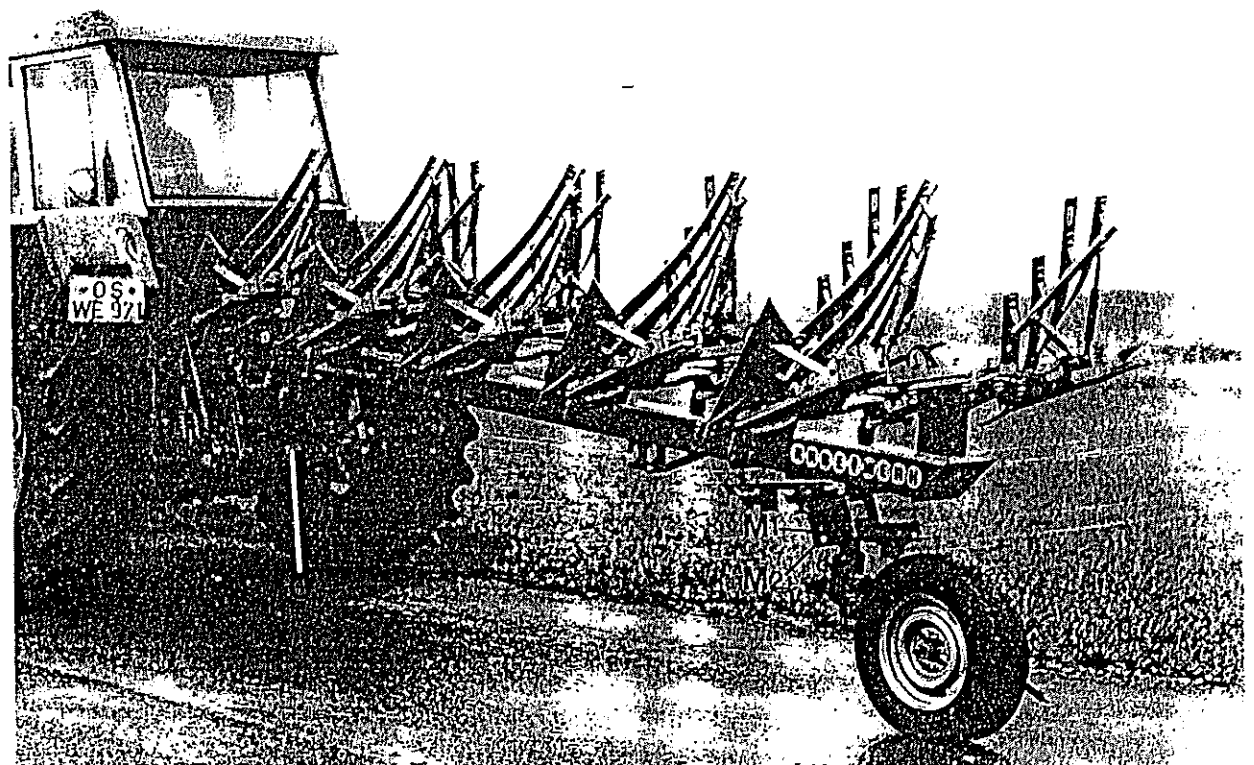
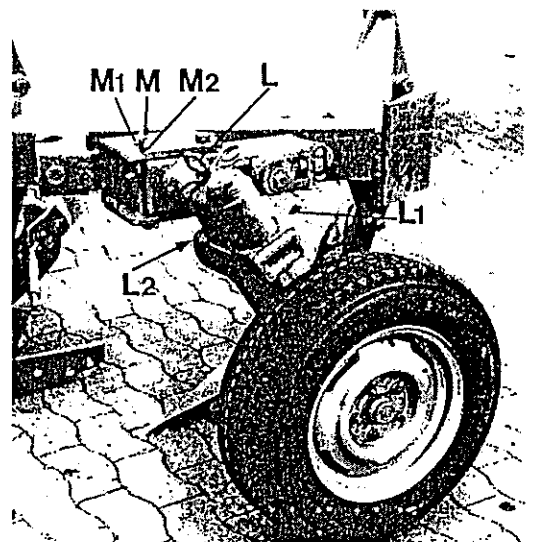
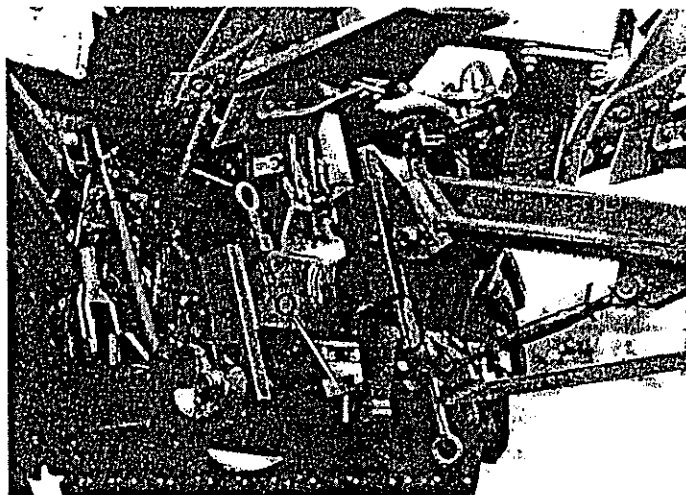
Umstellen in Arbeitsstellung

Oberlenker anbringen und Pflug anheben.

Mittellage-Verriegelung O lösen, Absperrhahn B öffnen und Pflug in Arbeitsstellung drehen.

Stecker L ziehen, Rad etwas drehen und in Bohrung L₂ feststecken.

Stecker M bei der Arbeit in Bohrung M₂.



Wartung und Pflege

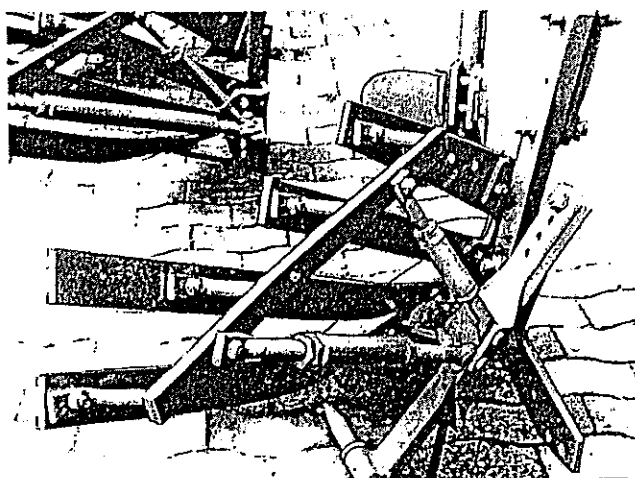
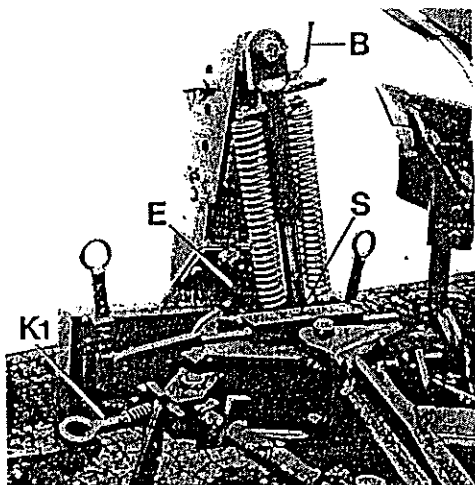
Sämtliche Schrauben des öfteren auf festen Sitz überprüfen — besonders wichtig ist das Nachziehen aller Schrauben nach den ersten Einsatzstunden.

Bei Ausrüstung mit Einlegestreichblechen darauf achten, daß die Abstützschrauben anliegen.

Alle Lagerungen mit Schmiernippel, z.B. am Drehzylinder, Drehachse, Sperrklinke E (bei einfachwirkendem Zylinder), Spindellager K₁, Führungsschienen S Scheißenseche und Tastrad (Kombirad) einschl. Halterung, regelmäßig schmieren. Spindeln gängig halten.

Am 'abgestellten Pflug Gleitflächen einfetten.

Reifenluftdruck: gummibereiftes Tastrad - 3 bar
Kombirad (Tast- und Transportrad) - 3,7 bar



Scherschraube

Achtung

Der Aufenthalt im Schwenkbereich des Pfluges und das Mitfahren auf dem Pflug ist verboten. Der Absperrhahn B muß bei Straßenfahrt geschlossen sein. Auf öffentlichen Straßen sind die Bestimmungen der StVZO (Straßenverkehrszulassungsordnung) zu beachten. Verkehrsgefährdende Teile (§ 32 Abs. 3 StVZO) sind abzudecken oder kenntlich zu machen; z.B. die Schare oder Untergrundlockerer bei Transport mit Kombirad. Verdeckte Beleuchtungseinrichtungen müssen am Anbaugerät wiederholt werden. Benötigte Warnschilder oder Warnfolien sowie Beleuchtungseinrichtungen empfehlen wir direkt über den Handel zu beziehen.

Für Leuchteneinheiten nach DIN 11 027 sind vom RABEWERK auch nachträglich anschraubbare Befestigungsprofile erhältlich.

Hinweis bei Untergrundlockerern:

Das Abstellen des Pfluges auf Untergrundlockerer ist wegen fehlender Standsicherheit nicht zulässig.

Deshalb Lockererschraube lösen und Lockerer nach hinten schwenken.

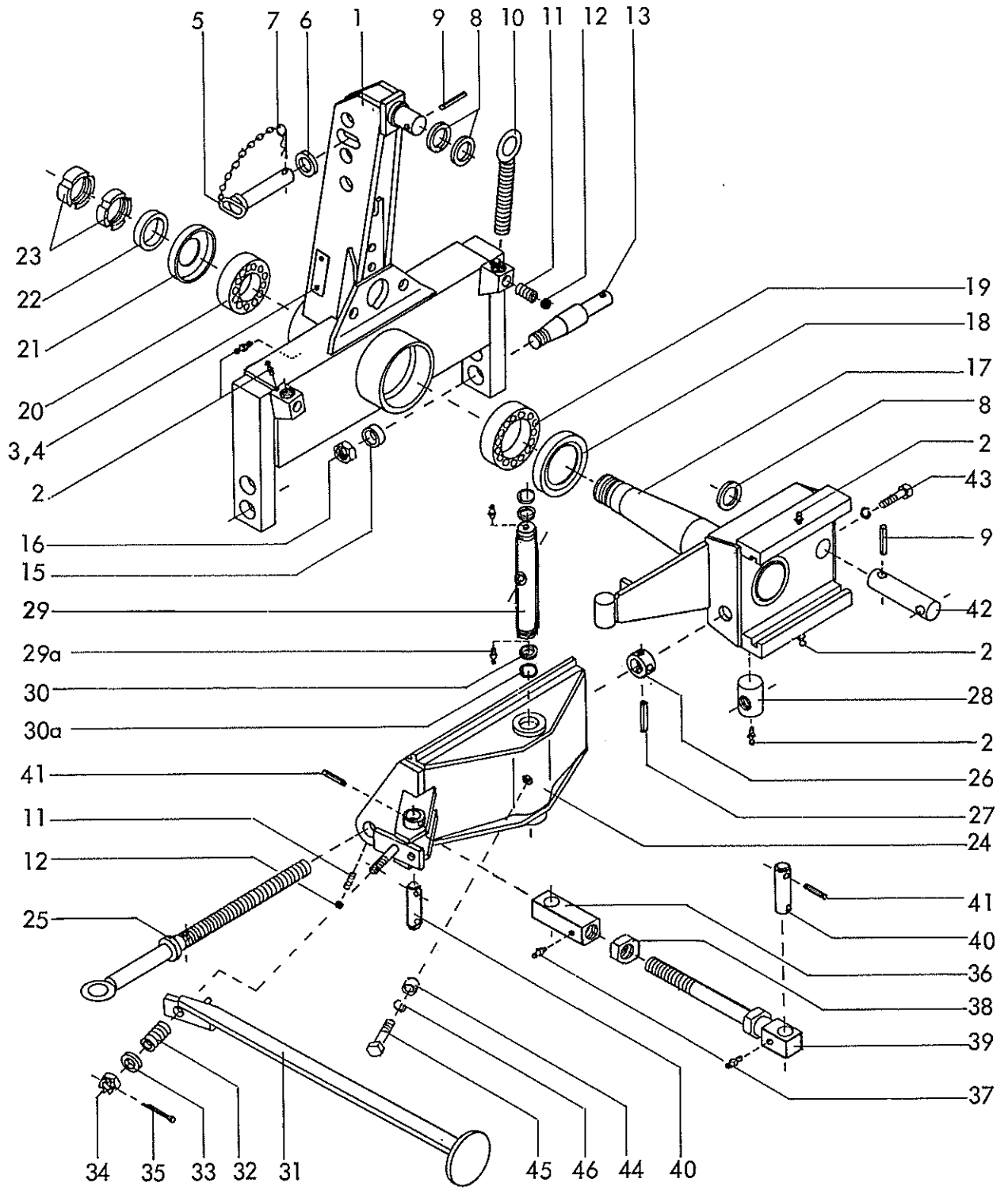
Wichtig: Nur Original-Verschleißteile mit eingepreßtem RABEWERK-Zeichen garantieren Paßgenauigkeit, höchste Verschleißfestigkeit und gleichbleibend gute Arbeit.

Garantieansprüche verfallen, wenn keine Original-Verschleißteile verwendet werden.

RABEWERK
HEINRICH CLAUSING

Bad Essen-Linne, Kreis Osnabrück, Postanschrift: 4515 Bad Essen 1,

Telefon: (05472) 77 10, Telex: 941617, Telegramme: Rabewerk Bad Essen, Bahnstation: Rabber (Anschlußgleis)

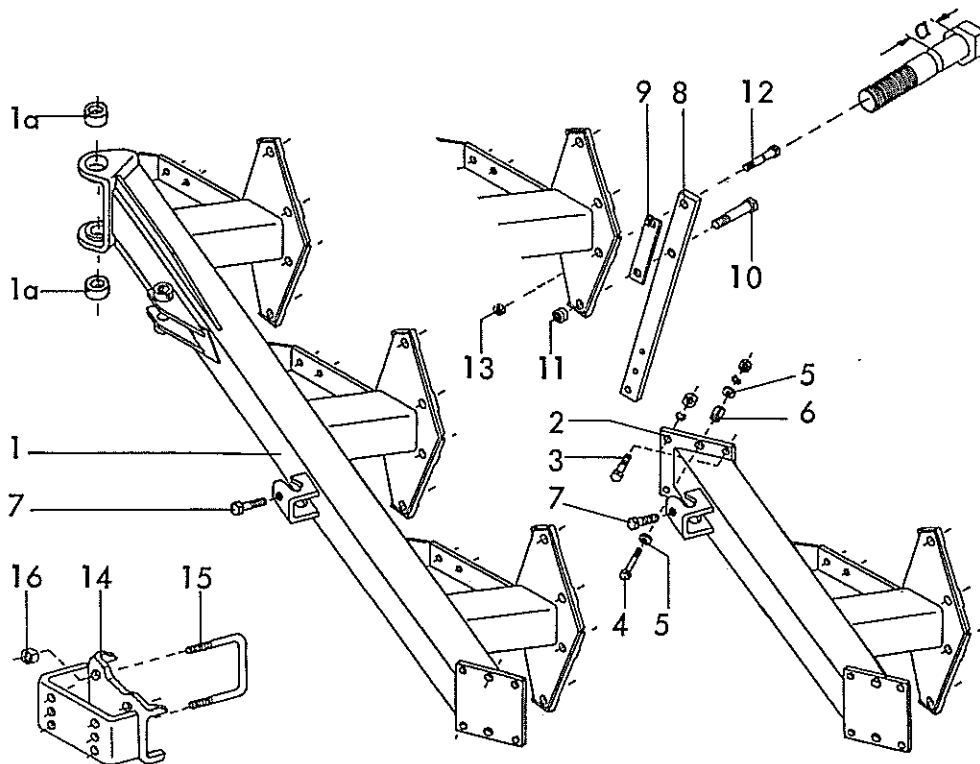


4744
 Star 120 XD(E), RXD(E), MXD(E), 140 XD(E), RXD(E), MXD(E), KXD(E) Br. 2
 01.89

2 Gerätetyp: Star 120 XD(E), RXD(E), MXD(E), 140 XD(E), RXD(E), MXD(E), KXD(E) Br. 2

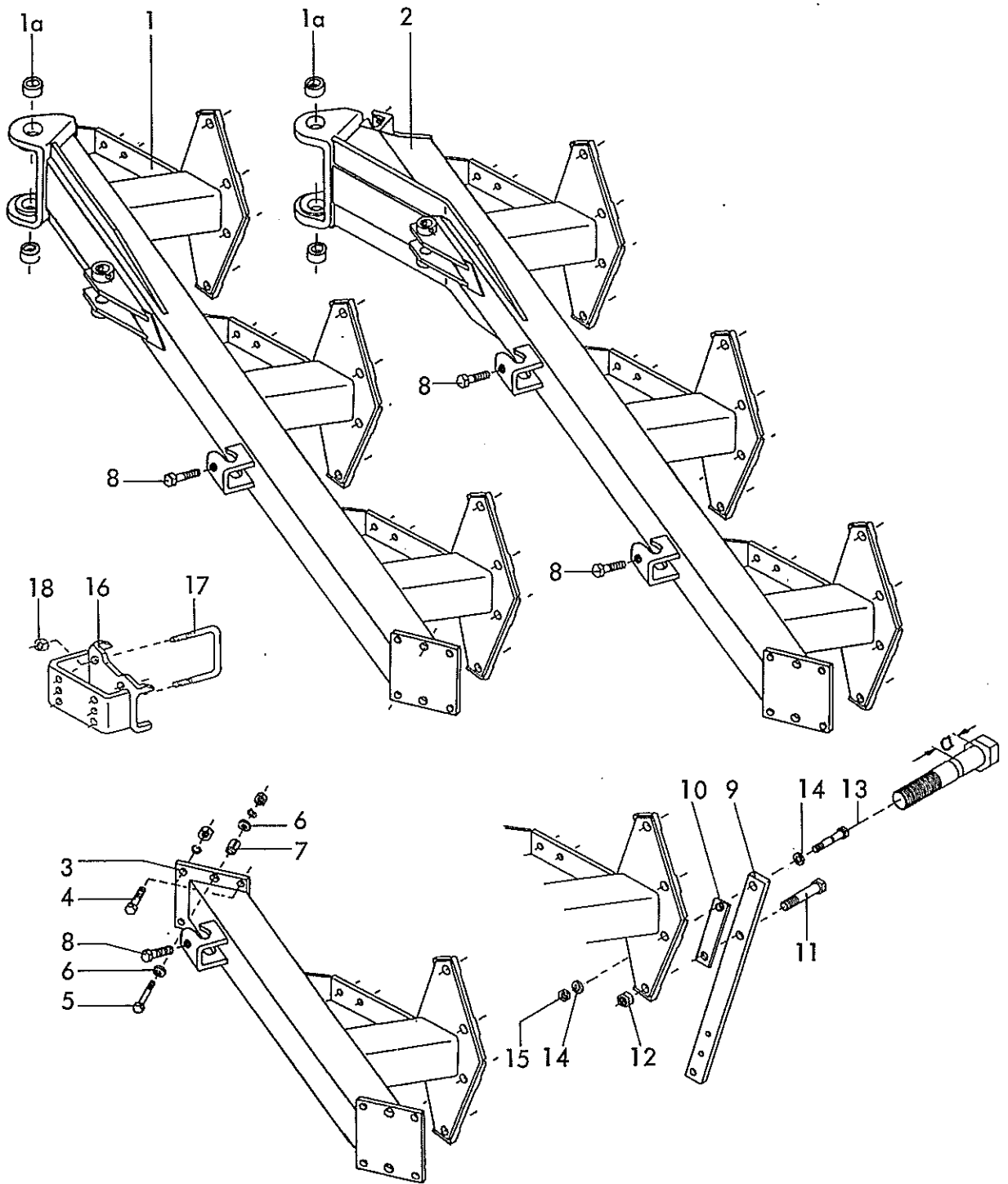
Bild-Nr.	Bestell-Nr.	Stücke Gerät/ Baugr.	Ersatzteilbezeichnung	Alte Bestell-Nr.	ca. kg / Teil
1	4744.03.00	1	Turm		
2	4716.38.00	6	Schmiernippel H 1 8x1	6312.04-6	
3	4716.37.00	1	Typenschild SX-4	6405.01-2	
4	1476D410	2	Halbrundkerbnagel 4x10 DIN 1476		
5	4741.04.01	1	OL-Stock Kat. II		
6	126D26	1	Scheibe 26 DIN 126		
7	4716.35.00	1	Federsteckstock BTB-4	6416.01-3	
	<u>4741.04.00</u>	1	OL-Stock Kat. II komplett, Bild-Nr. 5 - 7		
8	4744.01.01	3	Scheibe C-40		
9	1481D860	2	Spannstift 8x60 DIN 1481		
10	4744.47.00	2	Verkantungsspindel verzinkt		
11	4716.12.00	3	Druckfeder DF-80	4701.05-10	
12	4716.36.00	3	Kugel Ø 14	4701.05-9	
13	4744.10.00	2	Achskopfbolzen Kat. II		
13	4744.11.00	2	Achskopfbolzen Kat. III -kurz-		
13	4744.29.00	2	Achskopfbolzen Kat. III (lang)		
15	4744.13.00	2	Hülse		
16	934D3015P	2	6-ktmu. M 30x1,5 DIN 934-8		
17	4744.04.00	1	Drehachse kpl. mit Zylinderbolzen		
18	4744.02.01	1	Nilosring 32018 XAV		
19	720D32018X	1	Kegelrollenlager 32018X DIN 720		
20	720D30213	1	Kegelrollenlager 30213 DIN 720		
21	4744.02.02	1	Nilosring 30213 AV		
22	4744.14.00	1	Distanzring		
23	981DKM12	2	Nutmutter KM 12 DIN 981		
24	4716.20.00	1	Zwischenplatte		
25	4744.44.00	1	Rahmenverlagerungsspindel verzinkt		
26	4744.45.00	1	Stoßring verzinkt		
27	1481D645	1	Spannstift 6x45 DIN 1481		
28	4744.46.00	1	Spindelmutter verzinkt		

Bild-Nr.	Bestell-Nr.	Stück/Gerät/Baugr.	Ersatzteilbezeichnung	Alte Bestell-Nr.	ca. kg/Teil
29	4744.30.02	1	Rahmenbolzen		
29a	4716.38.00	2	Schmiernippel H 1 8x1	6312.04-6	
30	988DS4556	2	Stützscheibe S 45x56 DIN 988		
30a	471D45175	2	Sicherungsring 45x1,75 DIN 471		
	<u>4744.30.00</u>	1	Senkrechter Rahmenbolzen komplett, Bild-Nr. 29-30a		
31	4343.10.09	1	Abstellstütze für 700 Rahmenhöhe	4701.94-1	
31	4343.10.10	1	Abstellstütze für 750 Rahmenhöhe	4701.91-1	
31	4343.10.11	1	Abstellstütze für 800 Rahmenhöhe	4701.92-1	
32	4345.26.00	1	Druckfeder DF-173	4701.91-2	
33	1441D17	1	Scheibe 17 DIN 1441		
34	937D16P	1	Kronenmutter M 16 DIN 937-8		
35	94D430	1	Splint 4x30 DIN 94		
36	4747.03.00	1	Gewindestück		
37	4716.38.00	2	Schmiernippel H 1 8x1	6312.04-6	
38	934D30PA3A	1	6-ktmu. M 30 DIN 934-8-A3A		
39	4747.04.00	1	Verstellspindel		
	<u>4747.02.01</u>	1	Gewindestrebe -verzinkt- Bild-Nr. 36-39		
40	4716.33.00	2	Spannschloßbolzen		
41	1481D860	2	Spannstift 8x60 DIN 1481	} Verbundstift	
"	1481D530	4	Spannstift 5x30 DIN 1481		
42	4744.31.00	1	Unterer Zylinderbolzen Ø 40x190		
43	933D1660P	1	6-ktschr. M 16x60 DIN 933-8.8		
"	127DB16	1	Federring B 16 DIN 127		
44	4750.12.00	1	Distanzrohr		
45	931D1270P	1	6-ktschr. M 12x70 DIN 931-8.8		
46	127DA12	1	Federring A 12 DIN 127		



Gerätetyp: Star 120 XD(E), RXD(E), MXD(E) Baureihe 2

Bild-Nr.	Bestell-Nr.	Stück/Gerät/Baugr.	Ersatzteilbezeichnung	Alte Bestell-Nr.	ca. kg/Teil
1	4744.59.01	1	Grundrahmen 120 XD(E) 3-furchig		
1	4744.60.01	1	Grundrahmen 120 XD(E) 4-furchig		
1	4744.64.01	1	Grundrahmen 120 RXD(E) 3-furchig		
1	4744.62.01	1	Grundrahmen 120 MXD(E) 3-furchig		
1a	4744.53.00	2	Buchse XA-61		
2	4744.61.01	1	Rahmenansatz 120 XD(E),RXD(E)		
2	4744.63.01	1	Rahmenansatz 120 MXD(E)		
3	961D201555P	4	6-ktschr. M 20x1,5x55 DIN 961-8.8		
"	127DB20	4	Federring B 20 DIN 127		
"	934D2015P	4	6-ktschr. M 20x1,5 DIN 934-8		
4	931D1455P	2	6-ktschr. M 14x55 DIN 931-8.8		
"	127DA14	2	Federring A 14 DIN 127		
"	934D14P	2	6-ktschr. M 14 DIN 934-8		
5	7349D15	4	Scheibe 15 DIN 7349		
6	1481D2526	2	Spannstift 25x26 DIN 1481		
7	933D2475P		6-ktschr. M 24x75 DIN 933-8.8		
			Stückzahl pro Körper :		
8	7004.01.03	1	Stielgrindel 60x30, 700 Rahmenhöhe		
8	7004.01.04	1	Stielgrindel 60x30, 750 Rahmenhöhe		
9	7004.02.00	1	Schnittbreitenstellkeil ZR-15		
10	960D161590M	1	6-ktschr. M 16x1,5x90 DIN 960-12.9		
11	934D1615N	1	6-ktschr. M 16x1,5 DIN 934-10		
12	7004.04.00	1	Scherschraube mit Kerbe (M 16x1,5x90, Maß $\alpha = 28,5$)		
13	934D1615P	1	6-ktschr. M 16x1,5 DIN 934-8		
14	4744.40.01	1	Stützradhalter LX geschweißt		
15	4744.40.04	2	Schraubband MC-20x141x150		
16	980DV20P	4	Sicherungsmutter VM 20 DIN 980-8		
	4744.40.00	1	Stützradhalter für Star 120 komplett, Bild-Nr. 14-16		01,89

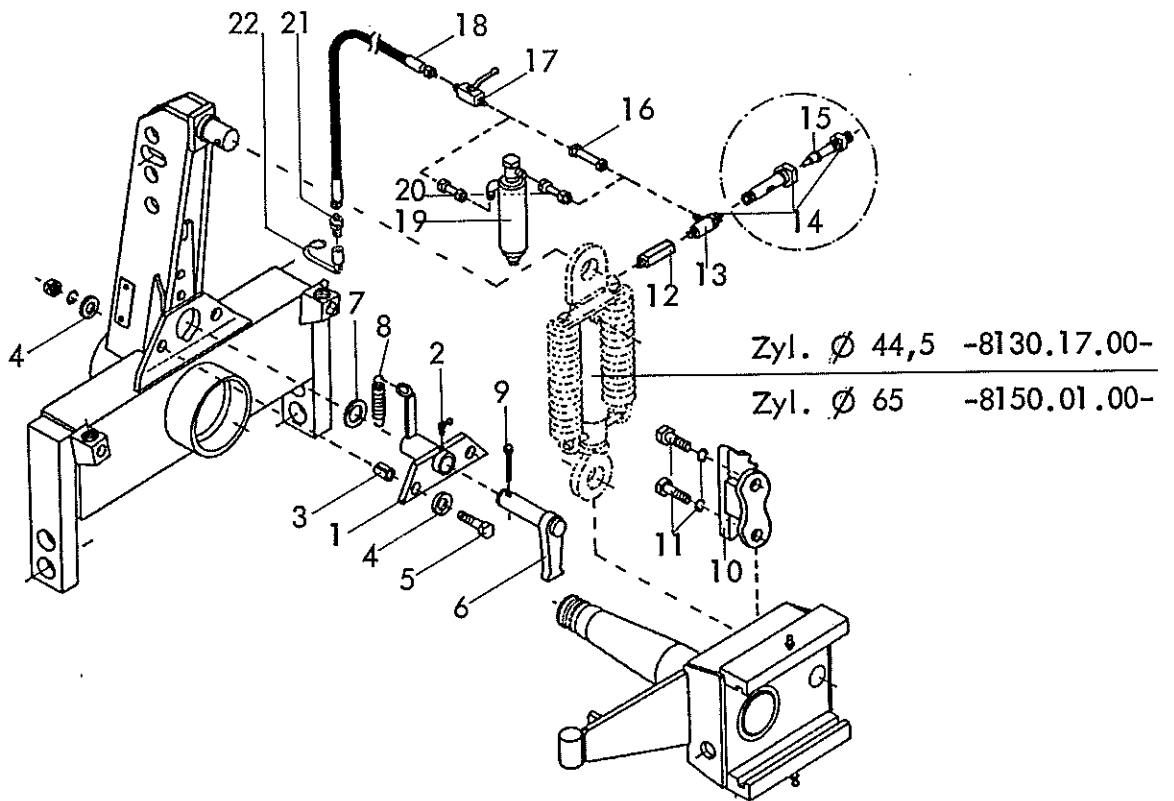


4744

Star 140 XD(E), RXD(E), MXD(E), KXD(E) Br. 2
 01.90

6 Gerätetyp: Star 140 XD(E), RXD(E), MXD(E), KXD(E) Br. 2

Bild-Nr.	Bestell-Nr.	Stückje Gerät/ Baugr.	Ersatzteilbezeichnung	Alte Bestell-Nr.	ca. kg/Teil
1	4744.32.05	1	Grundrahmen 140 XD(E) 2-furchig	4701.95	4701.97
1	4744.17.05	1	Grundrahmen 140 XD(E) 3-furchig		
2	4744.21.06	1	Grundrahmen 140 RXD(E) 2-furchig Schnittbreite : 393, Körperabstand : 930		
2	4744.22.02	1	Grundrahmen 140 RXD(E) 3-furchig Schnittbreite : 393, Körperabstand : 930		
1	4744.19.03	1	Grundrahmen 140 MXD(E) 2-furchig Schnittbreite : 375, Körperabstand : 1000		
1	4744.20.02	1	Grundrahmen 140 MXD(E) 3-furchig Schnittbreite : 375, Körperabstand : 1000		
1	4744.24.02	1	Grundrahmen 140 KXD(E) 4-furchig Schnittbreite : 326, Körperabstand : 870		
1a	4744.53.00	2	Buchse XA-61	komplett mit Buchsen Pos. 1a	
3	4744.18.03	1	Rahmenansatz für 140 XD(E)		
3	4744.36.02	1	Rahmenansatz für 140 MXD(E)		
3	4744.23.02	1	Rahmenansatz für 140 RXD(E)		
3	4744.25.02	1	Rahmenansatz für 140 KXD(E)		
4	961D201555P	4	6-ktschr. M 20x1,5x55 DIN 961-8.8		
"	127DB20	4	Federring B 20 DIN 127		
"	934D2015P	4	6-ktmu. M 20x1,5 DIN 934-8		
5	931D1455P	2	6-ktschr. M 14x55 DIN 931-8.8		
"	127DA14	2	Federring A 14 DIN 127		
"	934D14P	2	6-ktmu. M 14 DIN 934-8		
6	7349D15	4	Scheibe 15 DIN 7349		
7	1481D2526	2	Spannstift 25x26 DIN 1481		
8	933D2475P		6-ktschr. M 24x75 DIN 933-8.8 Stückzahl pro Körper :		
9	7001.01.02	1	Stielgrindel 70x30 für Rahmenhöhe 700		
9	7001.01.03	1	Stielgrindel 70x30 für Rahmenhöhe 750	4701.95	4701.97
9	7001.01.04	1	Stielgrindel 70x30 für Rahmenhöhe 800	4701.95	4701.97
10	7001.03.00	1	Schnittbreitenstellkeil ZR-11		
11	960D2015100N	1	6-ktschr. M 20x1,5x100 DIN 960-10.9		
12	934D2015N	1	6-ktmu. M 20x1,5 DIN 934-10		
13	7001.09.00	1	Scherschraube mit Kerbe (M 16x1,5x100, Maß $\alpha = 32,5$)		
14	6916D17	2	Scheibe 17 DIN 6916		
15	934D1615N	1	6-ktmu. M 16x1,5 DIN 934-10		
16	4744.41.01	1	Stützradhalter X geschweißt		
17	4745.10.04	2	Schraubband MC-20x161x180		
18	980DV20P	4	Sicherungsmutter VM 20 DIN 980-8		
	4744.41.00	1	Stützradhalter für Star 140 komplett, Bild-Nr. 16-18		

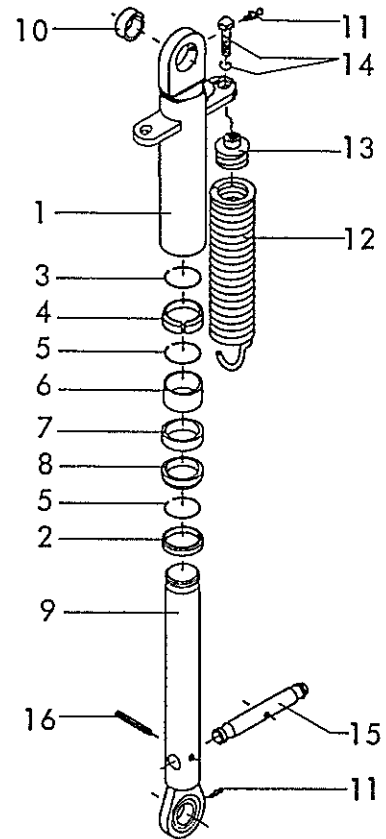


Gerätetyp: Star 120, 140 "E" -einfachwirkend-

Bild-Nr.	Bestell-Nr.	Stückje Gerät/ Baugr.	Ersatzteilbezeichnung	Alte Bestell-Nr.	ca. kg / Teil
1	4744.06.00	1	Sperrklinkenhalter		
2	4716.43.00	1	Schmiernippel H 2 8x1	6312.04-7	
3	7346D2122	2	Spannstift 21x22 DIN 7346		
4	6916D17	4	Scheibe 17 DIN 6916		
5	933D1650P	2	6-kt Schr. M 16x50 DIN 933-8.8		
"	127DB16	2	Federring B 16 DIN 127		
"	934D16P	2	6-kt mu. M 16 DIN 934-8		
6	4716.14.00	1	Sperrklinke	4709.06-1	
7	1441D31	1	Scheibe 31 DIN 1441		
8	4716.59.00	1	Zugfeder CF-162	2109.03-8	
9	94D850	1	Splint 8x50 DIN 94		
10	4744.05.00	1	Rastenbogen		
11	933D2035P	2	6-kt Schr. M 20x35 DIN 933-8.8		
"	127DB20	2	Federring B 20 DIN 127		
12	4716.46.01	1	Distanzstück	8111.02-1	
13	4716.46.03	1	Winkelschwenkverschraubung XSWVE 12 LM		
14	4716.74.00	1	Doppeltwirkende Drossel ST 12353 kpl.	4716.46.02	
15	4716.74.03	1	O-Ring OR 4,8x1,6 (Ersatzdichtung)		
16	4727.63.00	1	Hydraulikrohr 70 lg. kpl.	4714.32-1	
17	4716.46.05	1	Blockkugelhahn	8116.03-2	
18	4716.46.06	1	Hydraulikschlauch 1000 lg.	8102.06-1	
19	4722.34.01	1	Sperrventil	8111.04-1	
20	4716.53.05	2	Hydraulikrohr kpl. 40 lg.	8101.06-6	
			} Sonderausrüstung		
21	8132.01.00	1	Kupplungsstecker nach ISO 5675	8101.02	
22	8132.02.00	1	Staubschutzkappe		

Montage: Teile 2,5,8,7,6,5 und 4 in vorstehender Reihenfolge auf die Kolbenstange schieben, Sprengring 3 aufsetzen. Kolbenstange in das Zylinderrohr 1 einschieben und Sprengringe 5 im Zylinderrohr einrasten lassen.

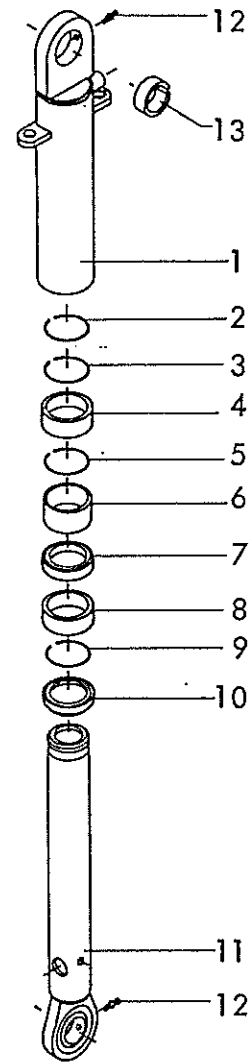
Demontage: Schraubenzieher in den Ölstützen einführen und Sprengring 3 von der Kolbenstange 9 lösen.



Star 120,140 "E"

Gerätetyp: Zylinder \varnothing 44,5 -einfachwirkend-

Bild-Nr.	Bestell-Nr.	Stück/Gerät/Baugr.	Ersatzteilbezeichnung	Alte Bestell-Nr.	ca. kg / Teil
1	8130.19.00	1	Zylinderrohr kpl.		
2	8130.01.09	1	Abstreifer \varnothing 44,5x56x2	8109.01-2	
3	8130.01.03	1	Sprengring 41,5x2,5	8103.01-7	
4	8130.01.05	1	Führungsbuchse \varnothing 52,5x4x16	8103.01-6	
5	8130.01.04	2	Sprengring 50,5x2,5	8101.01-6	
6	8130.01.07	1	Distanzbuchse \varnothing 50x2,5x33	8103.01-4	
7	8130.01.08	1	Nutring PDF 45x53x8	8109.01-3	
8	8130.01.06	1	Führungsbuchse \varnothing 52,5x4x16	8103.01-2	
9	8130.20.00	1	Kolbenstange kpl.		
10	1498D405020	1	Einspannbuchse EG 40/50x20 DIN 1498		
11	4716.38.00	2	Schmiernippel H I 8x1	6312.04-6	
12	4716.45.04	2	Drehausgleichsfeder TCF-273		
13	4716.45.03	2	Federstopfen SCF-8x53		
14	933D1040P	2	6-ktschr. M 10x40 DIN 933-8.8		
"	127DA10	2	Federring A 10 DIN 127		
15	8130.15.01	1	Federbolzen		
16	1481D540	1	Spannstift 5x40 DIN 1481		
	<u>8130.17.00</u>	1	Zylinder komplett, Bild-Nr. 1 - 16		
	<u>8130.01.11</u>	1	Satz Dichtungen komplett, Bild-Nr. 2,4,6-8	<u>8109.04</u>	05.8



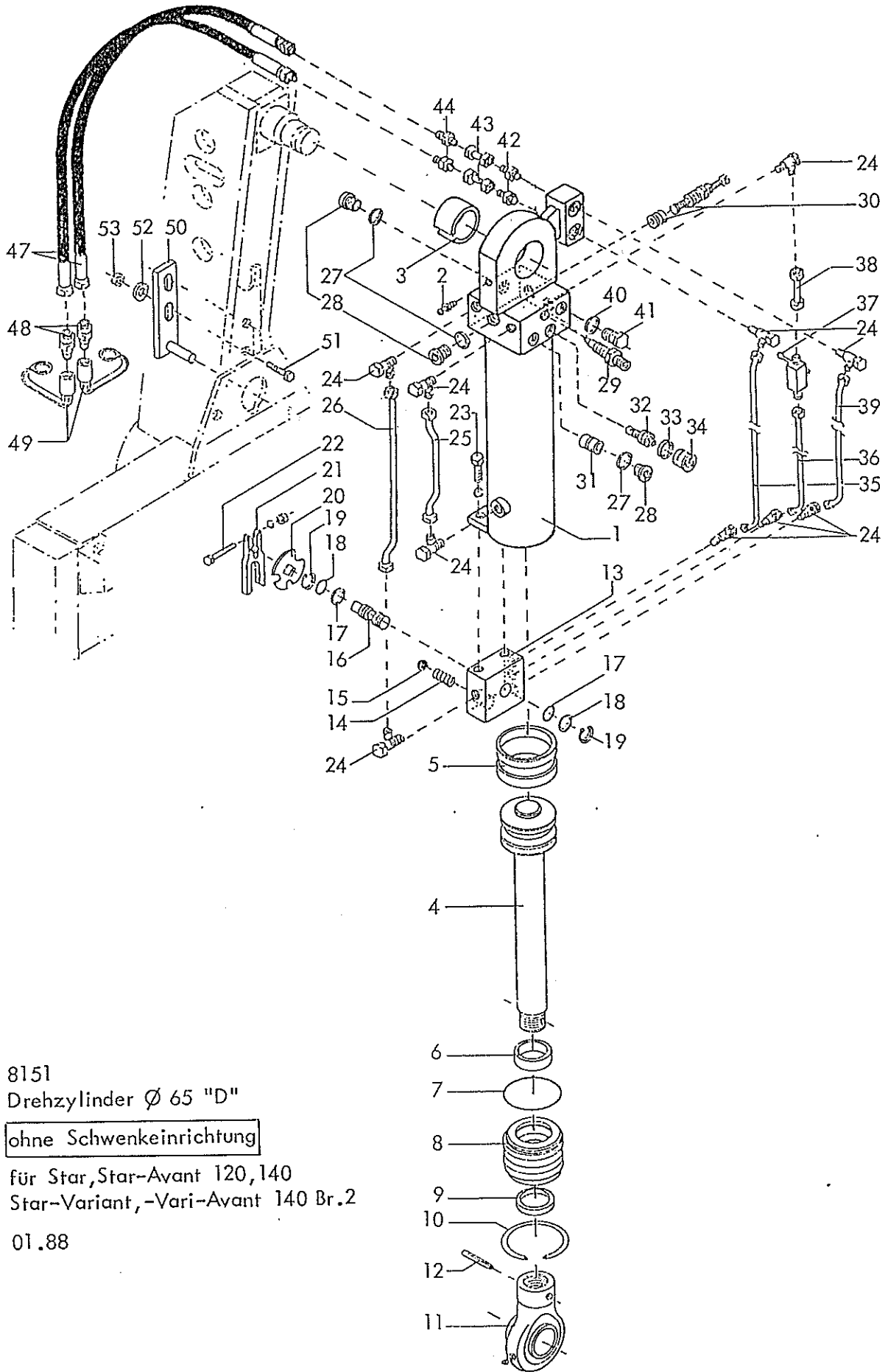
Montage : Sprengring 2 lose in das Zylinderrohr legen.
Teile 3-10 in das Zylinderrohr einsetzen.
Kolbenstange 11 einschieben. Sprengring 2
auf die Kolbenstange 11 aufschieben (mit
einem Schraubenzieher durch den Ölstützen,
dabei die Kolbenstange drehen.)

Demontage : Schraubenzieher in den Ölstützen einführen
und Sprengring 2 von Kolbenstange 11 lösen.
Dann Kolbenstange herausziehen.

Star 120,140 "E"

Gerätetyp: Zylinder \varnothing 65 -einfachwirkend-

Bild-Nr.	Bestell-Nr.	Stücke Gerät/ Baugr.	Ersatzteilbezeichnung	Alte Bestell-Nr.	ca. kg / Teil
1	8150.03.00	1	Zylinderrohr kpl.		
2	4716.44.11	1	Sprengring 60x3,2	8111.01-2	
3	4716.44.09	1	Sprengring 67x4	8111.01-3	
4	4716.44.05	1	Führungsbuchse \varnothing 64,5/72,5 x 16	8111.01-4	
5	4716.44.08	1	Sprengring 70x4	8111.01-5	
6	4716.44.03	1	Distanzbuchse \varnothing 75x4,5x24,5	8111.01-6	
7	4716.44.07	1	Nuttring PDF 65x73x8	8111.01-7	
8	4716.44.04	1	Führungsbuchse \varnothing 64,5/73 x 16	8111.01-8	
9	4716.44.10	1	Sprengring 72x4	8111.01-9	
10	4716.44.06	1	Abstreifer GA 65x75x7/10	8111.01-10	
11	8150.05.00	1	Kolbenstange kpl.		
12	4716.38.00	2	Schmiernippel H 1 8x1	6312.04-6	
13	1498D405020	1	Einspannbuchse EG 40/50x20 DIN 1498		
	<u>8150.01.00</u>	1	Zylinder \varnothing 65 -einfachw.- komplett, Bild-Nr. 1 - 13		
	<u>4716.44.12</u>	1	Satz Dichtungen komplett, Bild-Nr.4,7,8,10	<u>8111.10</u>	05.87



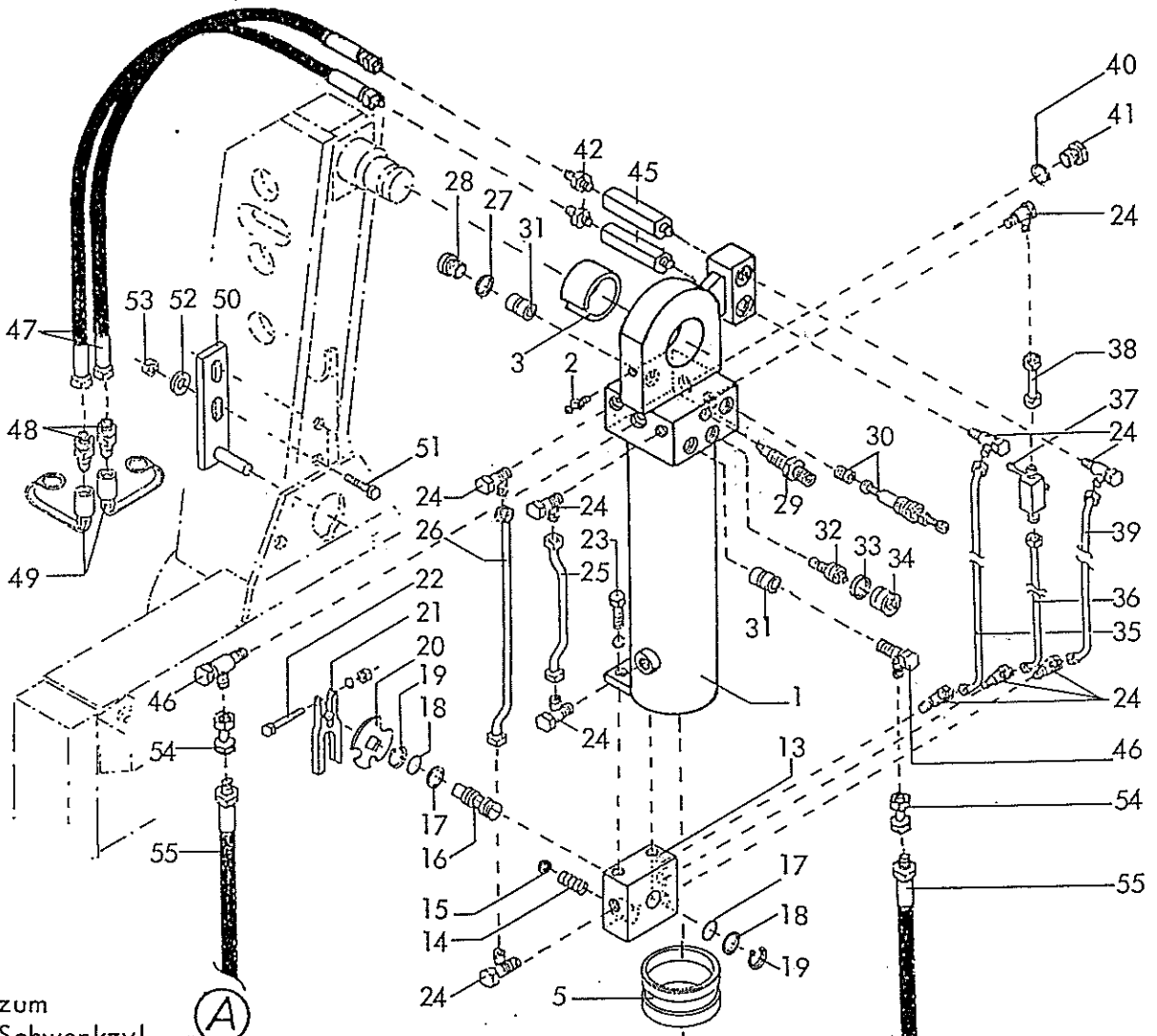
8151

Drehzylinder \varnothing 65 "D"

ohne Schwenkeinrichtung

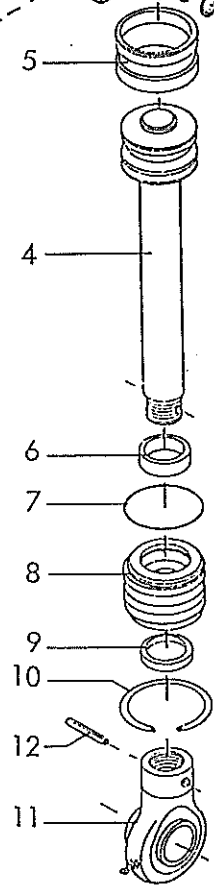
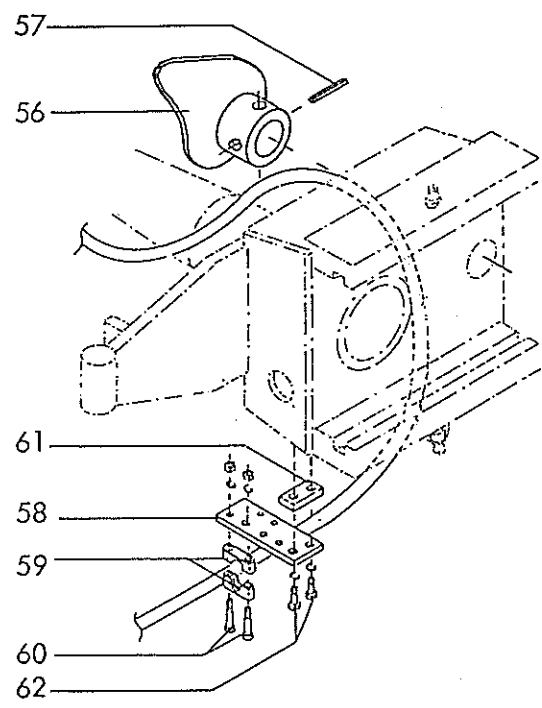
für Star, Star-Avant 120, 140
Star-Variant, -Vari-Avant 140 Br.2

01.88



zum Schwenkzyl. (A)

(B) zum Schwenkzylinder



8151
 Drehzylinder Ø 65 "D"
 mit Schwenkeinrichtung
 für Star, Star-Avant 120, 140
 Star-Variant, -Vari-Avant 140
 Br. 2
 01.88

RABE WERK Ersatzteilliste

Gerätetyp: Drehzylinder Ø 65 "D" für Star, Star-Avant 120,140
Star-Variant, -Vari-Avant 140 Br. 2

Bild-Nr.	Bestell-Nr.	Stückzahl	Ersatzteilbezeichnung
1	8151.27.00	1	Zylinderrohr kpl.
2	4716.38.00	1	Schmiernippel H 1 8x1
3	1498D405020	1	Einspannbuchse EG 40/50x20 DIN 1498
4	8151.30.00	1	Kolbenstange kpl.
5	8126.00.01	1	Kolbendichtung D 20 WO 65/50x18
6	8126.00.02	1	Nutring VN 40x112
7	8126.00.03	1	O-Ring OR 57x5
8	8151.06.00	1	Zylinderkopf
9	8126.00.04	1	Abstreifer AS 40-50-5/8
	<u>8126.00.05</u>	1	Satz Dichtungen komplett, Bild-Nr. 5,6,7,9
10	8151.00.01	1	Sprengring B 66
11	8151.03.00	1	Gelenkkopf -stangenseitig-
12	1481D850	1	Spannstift 8x50 DIN 1481
13	8151.17.00	1	Drehschiebergehäuse
14	8131.02.13	1	Druckfeder
15	4716.36.00	1	Kugel Ø 14
16	8131.02.02	1	Steuerzapfen
17	4716.52.17	2	O-Ring 12x2
18	8131.02.14	2	Stützring SRA 16-1,7-1,0
19	471D151	2	Sicherungsring 15x1 DIN 471
20	4716.52.07	1	Rastscheibe
21	4716.52.06	1	Schaltklaue D 11
22	931D840P	1	6-ktschr. M 8x40 DIN 931-8.8
"	127DA8	1	Federring A 8 DIN 127
"	934D8P	1	6-ktmu. M 8 DIN 934-8
23	933D825P	2	6-ktschr. M 8x25 DIN 933-8.8
"	127DA8	2	Federring A 8 DIN 127
24	8151.15.03	10	Schwenkverschraubung SWVE 8-PLM
25	8151.35.00	1	Hydraulikrohr 263 lg. kpl.
26	8151.34.00	1	Hydraulikrohr 337 lg. kpl.
27	7603DA172115 Cu	3(1)	Dichtring A 17x21x1,5 DIN 7603-Cu

RAGE WERK Ersatzteilliste

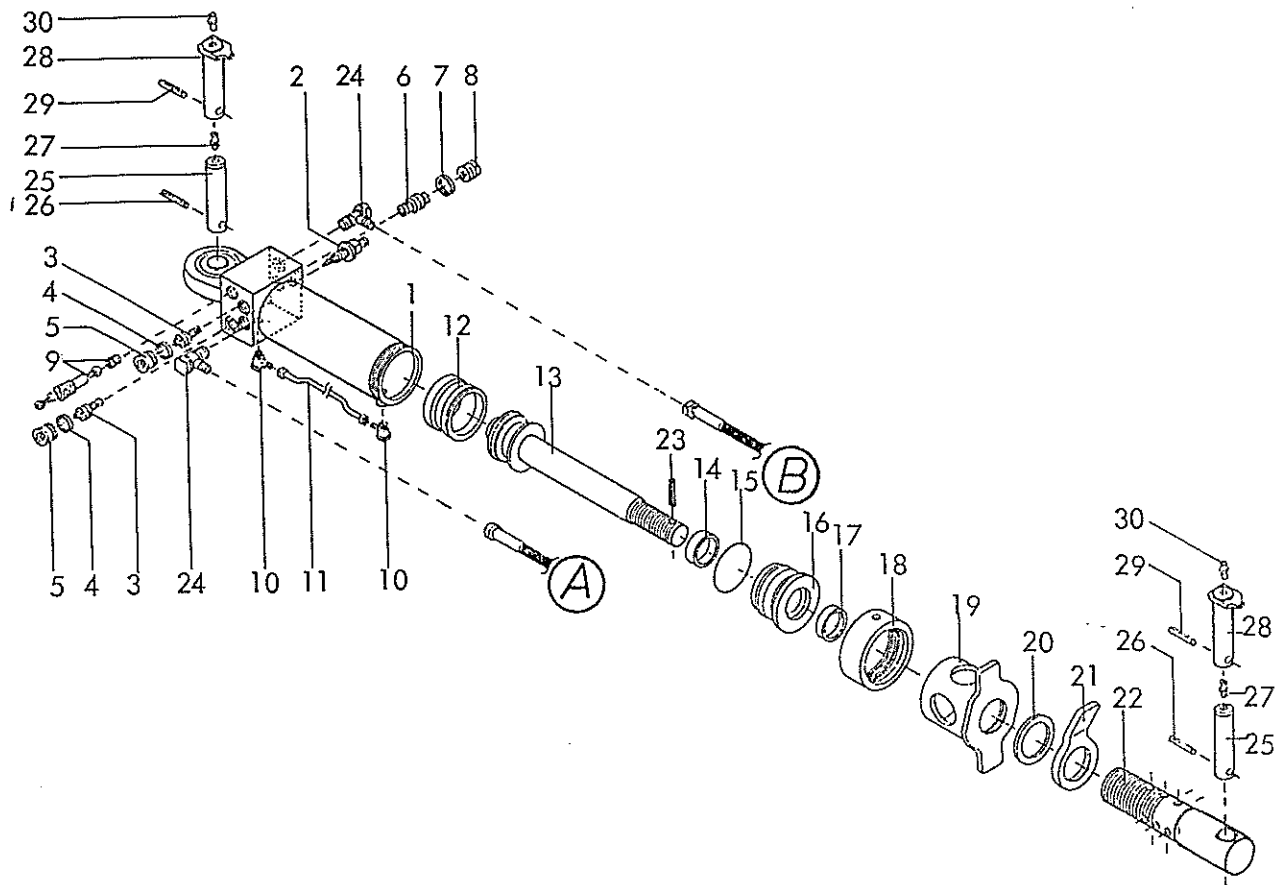
Gerätetyp: Drehzylinder Ø 65 "D" für Star, Star-Avant 120,140
Star-Variant,-Vari-Avant 140 Br. 2

Bild-Nr.	Bestell-Nr.	Stückzahl	Ersatzteilbezeichnung
28	908DR3/8V	3(1)	Verschlußschraube R 3/8" DIN 908-5.8
29	8154.01.01	1	Drosselschraube mit Rückschlagventil
30	4723.86.02	1	Druckbegrenzungsventil MVU 4 E (Unterer Einsatz $M_a = 35 \text{ Nm}$)
31	4723.86.03	1(2)	Rückschlagventil RC-2
32	4723.86.04	1	Hydr. entsperrb. Rückschlagventil RHC-2
33	7603DA202415 Cu	1	Dichtring A 20x24x1,5 DIN 7603-Cu
34	908D2015V	1	Verschlußschraube M 20x1,5 DIN 908-5.8
35	8151.32.00	1	Hydraulikrohr 396 lg. kpl.
36	8151.31.00	1	Hydraulikrohr 239 lg. kpl.
37	8151.15.06	1	Kugelhahn K-KHV 8 L/NW 6
38	8151.23.00	1	Hydraulikrohr 48 lg. kpl.
39	8151.33.00	1	Hydraulikrohr 520 lg. kpl.
40	7603DA182215Cu	1	Dichtring A 18x22x1,5 DIN 7603-Cu
41	7604 DA1815R	1	Verschlußschraube AM 18x1,5 DIN 7604-5.6
42	4723.02.03	2	Gerade Einschraubverschraubung GE 12-L/R ED
43	4727.63.00	2	Hydraulikrohr 70 lg. kpl.
44	4716.52.13	2	Gerade Verschraubung G 12-L
45	8151.26.03	2	Stromventil SB 17 E 16
46	4716.52.04	2	Winkelschwenkverschraubung SWVE 12 LR 3/8" SA-7
	<u>8151.26.01</u>	1	Drehzylinder Ø 65 ohne Schwenkeinrichtung komplett, Bild-Nr. 1-44
	<u>8151.26.02</u>	1	Drehzylinder Ø 65 mit Schwenkeinrichtung komplett, Bild-Nr. 1-42, 45, 46 (..) Stückzahlen)
47	4716.46.06	2	Hydraulikschlauch 1000 lg.
48	8132.01.00	2	Kupplungsstecker nach ISO 5675
49	8132.02.00	2	Staubschutzkappe
50	4744.08.00	1	Umschaltzapfen
51	933D1645P	2	6-kschr. M 16x45 DIN 933-8.8
52	980DV16P	2	Sicherungsmutter VM 16 DIN 980-8
53	6916D17	2	Scheibe 17 DIN 6916

RABE WERK Ersatzteilliste

Gerätetyp: Drehzylinder Ø 65 "D" mit Schwenkeinrichtung für Star, Star-Avant 120,140
 Star-Variant,-Vari-Avant 140 Br. 2

Bild-Nr.	Bestell-Nr.	Stückzahl	Ersatzteilbezeichnung
<u>Teile für Schwenkeinrichtung :</u>			
54	4716.53.05	2	Hydraulikrohr 40 lg. kpl.
55	6436.08.02	2	Hydraulikschlauch 2000 lg.
56	4750.26.00	1	Schlauchführung
57	1481D860	1	Spannstift 8x60 DIN 1481
58	4750.00.03	1	Schlauchbefestigung
59	8154.01.02	2	Rohrschelle 218 PP
60	912D640P	4	Zylinderschraube M 6x40 DIN 912-8.8
"	127DA6	4	Federring A 6 DIN 127
"	934D6P	4	6-ktmu. M 6 DIN 934-8
61	4750.00.04	1	Distanzstück
62	933D1030P	2	6-ktschr. M 10x30 DIN 933-8.8
"	127DA10	2	Federring A 10 DIN 127
			} nur bei Star-Avant
62	933D1020P	2	6-ktschr. M 10x20 DIN 933-8.8
"	127DA10	2	Federring A 10 DIN 127
			01.88



RABE WERK Ersatzteilliste

Gerätetyp: Schwenkzylinder \varnothing 65 -doppeltw.- für Star, Star-Avant 120, 140 X

Bild-Nr.	Bestell-Nr.	Stückzahl	Ersatzteilbezeichnung
1	8151.38.00	1	Zylinderrohr kpl.
2	8154.01.01	1	Drosselschraube mit Rückschlagventil
3	4723.86.04	2	Hydr. entsperrb. Rückschlagventil RHC-2 ($M_a = 90 \text{ Nm}$)
4	7603DA202415 Cu	2	Dichtring A 20x24x1,5 DIN 7603-Cu
5	908D2015V	2	Verschlussschraube M 20x1,5 DIN 908-5.8
6	4723.86.03	1	Rückschlagventil RC-2 ($M_a = 22 \text{ Nm}$)
7	7603DA172115 Cu	1	Dichtring A 17x21x1,5 DIN 7603-Cu
8	908DR3/8V	1	Verschlussschraube R 3/8" DIN 908-5.8
9	4723.86.02	1	Druckbegrenzungsventil MVU 4 E (Unterer Einsatz $M_a = 35 \text{ Nm}$)
10	8151.15.03	2	Schwenkverschraubung SWVE 8-PLM

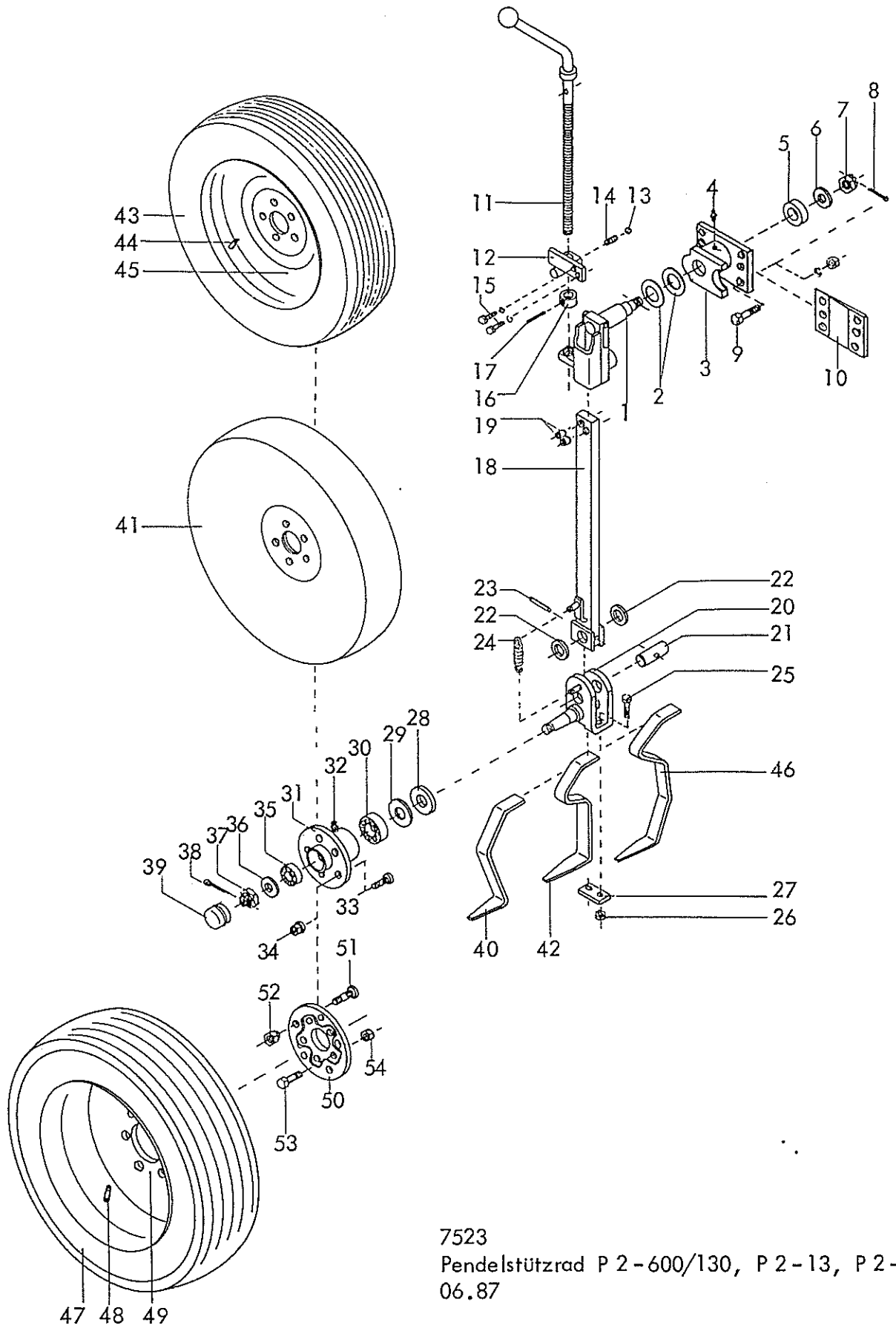
09.88

Gerätetyp: Schwenkzylinder Ø 65 -doppeltw.- für Star, Star-Avant 120,140 X

Bild-Nr.	Bestell-Nr.	Stück-zahl	Ersatzteilbezeichnung
11	8151.41.00	1	Hydraulikrohr kpl.
12	8126.00.01	1	Kolbendichtung D 11 WA, 65x50x18
13	8151.39.00	1	Kolbenstange
14	8129.00.02	1	Nutring VN 35-110
15	8126.00.03	1	O-Ring OR 57x5
16	8133.00.01	1	Zylinderkopf
17	8129.00.03	1	Abstreifer AS 35-45-7/10
18	8126.06.00	1	Überwurfmutter
19	8151.40.00	1	Verstellung
20	988D50621	1	Paßscheibe 50x62x1 DIN 988
21	8151.37.02	1	Kontermutter
22	8151.37.01	1	Gewindehülse
23	1481D840	1	Spannstift 8x40 DIN 1481
24	4716.52.04	2	Schwenkverschraubung SWVE 12 LR 3/8" SA-7
	<u>8151.37.00</u>	1	Schwenkzylinder Ø 65 -doppeltw.- komplett, Bild-Nr. 1-24
	<u>8135.00.02</u>	1	Satz Dichtungen komplett, Bild-Nr. 12,14,15,17
25	4748.00.01	2	Anlenkbolzen
26	1481D860	2	Spannstift 8x60 DIN 1481
"	1481D530	4	Spannstift 5x30 DIN 1481
27	4716.38.00	2	Schmiernippel H 1 8x1
28	4748.14.00	2	Anlenkbolzen
29	1481D840	2	Spannstift 8x40 DIN 1481
30	71412DA81	2	Schmiernippel AM 8x1 DIN 71412

} Verbundstift } für Star X

} für Star-Avant X



7523
 Pendelstützrad P 2-600/130, P 2-13, P 2-13 B
 06.87

Gerätetyp: Pendelstützrad P 2 - 600/130, P 2 - 13, P 2 - 13 B

Bild-Nr.	Bestell-Nr.	Stücke Gerät/ Baugr.	Ersatzteilbezeichnung	Alte Bestell-Nr.	ca. kg / Teil
1	7523.04.00	1	Pendelachse		
2	2093DB90	2	Tellerfeder B 90 DIN 2093		
3	7523.03.00	1	Pendelgehäuse		
4	4716.38.00	1	Schmiernippel H 1 8x1	6312.04-6	
5	7518.00.01	1	Lagerscheibe		
6	7518.00.02	1	Scheibe C-170	4504.26-7	
7	937D1615P	1	Kronenmutter M 16x1,5 DIN 937-8		
8	94D436	1	Splint 4x36 DIN 94		
9	961D201560N	4	6-ktschr. M 20x1,5x60 DIN 961-10.9		
"	127DB20	4	Federring B 20 DIN 127		
"	934D2015N	4	6-ktmu. M 20x1,5 DIN 934-10		
10	7513.09.00	1	Schnittbreitenstellkeil ZR-14		
11	7518.06.00	1	Tiefenstellspindel		
12	7523.12.00	1	Anschraubplatte		
13	4716.36.00	1	Kugel Ø 14	4701.05-9	
14	4716.12.00	1	Druckfeder DF-80	4701.05-10	
15	933D1240P	2	6-ktschr. M 12x40 DIN 933-8.8		
"	127DA12	2	Federring A 12 DIN 127		
16	7509.00.04	1	Stoßring	7507.07	
17	1481D636	1	Spannstift 6x36 DIN 1481	} Verbundstift	
"	1481D3530	1	Spannstift 3,5x30 DIN 1481		
18	7518.22.02	1	Stützradstiel		
19	1481D2114	2	Spannstift 21x14 DIN 1481		
20	7523.15.01	1	Schwenkachse		
21	7518.20.02	1	Schwenkbolzen		
22	988DS28402	2	Stützscheibe S 28x40x2 DIN 988		
23	1481D1075	1	Spannstift 10x75 DIN 1481	} Verbundstift	
"	1481D675	1	Spannstift 6x75 DIN 1481		
24	7518.20.03	1	Zugfeder CF-178		
25	931D1250P	2	6-ktschr. M 12x50 DIN 931-8.8		
26	980DV12P	2	Sicherungsmutter VM 12 DIN 980-8		
27	7522.27.04	1	Klemme		
28	6330.00.02	1	Scheibe		

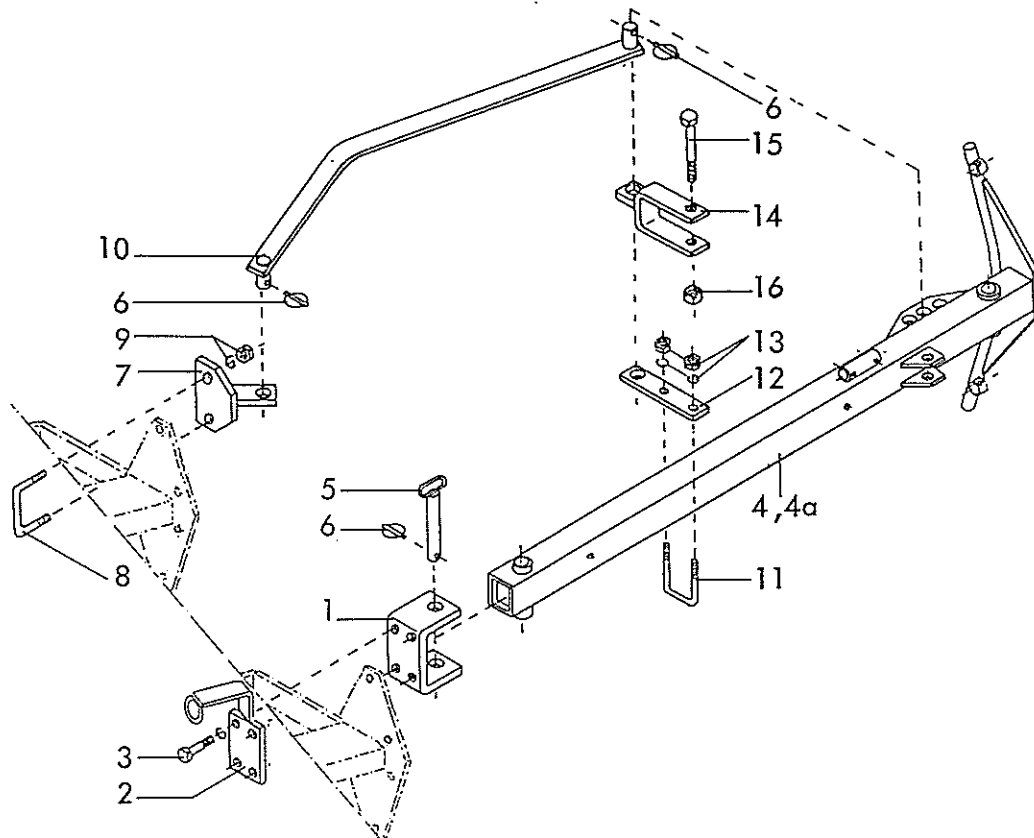
Gerätetyp: Pendelstützrad P 2 - 600/130, P 2 - 13, P 2 - 13 B

Bild-Nr.	Bestell-Nr.	Stück je Gerät/ Baugr.	Ersatzteilbezeichnung	Alte Bestell-Nr.	ca. kg/Teil
29	6330.00.07	1	Nilosring 30207 AV		
30	720D30207	1	Kegelrollenlager 30207 DIN 720		
31	7523.01.01	1	Nabe GS 2,5		
32	71412DB81	1	Schmiernippel BM 8x1 DIN 71412		
33	6330.00.04	5	Riffelbolzen M 12x1,5x36		
34	6330.00.05	5	Kugelbundmutter M 12x1,5		
35	720D30205	1	Kegelrollenlager 30205 DIN 720		
36	1440D25	1	Scheibe 25 DIN 1440		
37	937D2415P	1	Kronenmutter M 24x1,5 DIN 937-8		
38	94D536	1	Splint 5x36 DIN 94		
39	6330.00.06	1	Radkappe		
40	7523.14.01	1	Abstreifer	für P2-600/130	
41	7523.01.02	1	Radscheibe 600x130		
42	7523.16.01	1	Abstreifer für Reifen 175 SR 14	für P2-13	
43	7523.02.02	1	Reifen 175 SR 14		
44	7523.02.03	1	Schlauch 175 R 14		
45	7523.02.04	1	Felge 5.50 K 14		
	<u>7523.02.01</u>	1	Reifen mit Felge komplett, Bild-Nr. 43-45		
46	7513.28.01	1	Abstreifer für Reifen 10.0/80-12	für P2-13B	
47	7522.30.07	1	Reifen 10.0/80-12 Impl. AF		
48	7522.30.08	1	Schlauch 10.0/80-12		
49	7522.30.06	1	Felge 7.00x12 EP-10		
50	7513.21.00	1	Zwischenflansch		
51	7522.30.01	5	Riffelbolzen M 14x1,5x43		
52	7522.30.02	5	Kugelbundmutter M 14x1,5		
53	933D1235N	5	6-ktschr. M 12x35 DIN 933-10.9		
54	980DV12N	5	Sicherungsmutter VM 12 DIN 980-10		
	<u>7513.28.02</u>	1	Breitreifen 10.0/80-12 komplett, Bild-Nr. 46-54 (Umbausatz)		

2 Gerätetyp: Kombirad D 1

Bild-Nr.	Bestell-Nr.	Stück Gerät/ Baugr.	Ersatzteilbezeichnung	Alte Bestell-Nr.	ca. kg / Teil
1	7522.13.00	1	Konsolenhalter		
2	960D2015651P	4	6-ktschr. M 20x1,5x65 DIN 960-8.8		
"	127DB20	4	Federring B 20 DIN 127		
"	934D2015P	4	6-ktschr. M 20x1,5 DIN 934-8		
3	7513.09.00	1	Schnittbreitenstellkeil ZR-14		
4	7522.00.01	1	Lagerbolzen Ø 28x180		
4a	1481D840	2	Spannstift 8x40 DIN 1481		
5	7522.10.00	1	Umsteckbolzen		
5a	8405.12.09	1	Klappstecker STB-4,5x340		
6	7522.15.00	1	Schwenklager		
7	933D1635P	2	6-ktschr. M 16x35 DIN 933-8.8		
"	127DB16	2	Federring B 16 DIN 127		
8	7522.24.00	1	Verriegelung		
9	931D2065P	2	6-ktschr. M 20x65 DIN 931-8.8		
"	980DV20P	2	Sicherungsmutter VM 20 DIN 980-8		
10	7521.10.00	2	Zugfeder CF-184	2113.02-7	Verriegelung - halbgedrehte Lage
11	4716.43.00	1	Schmiernippel H 2 8x1	6312.04-7	
12	4716.38.00	2	Schmiernippel H 1 8x1	6312.04-6	
13	7522.22.00	1	Konsole		
14	7522.00.02	2	Buchse Ø 55/63x40		
15	988D556805	2(4)	Paßscheibe 55x68x0,5 DIN 988		
16	988DS55683	2	Stützscheibe S 55x68 DIN 988		
17	471D552	2	Sicherungsring 55x2 DIN 471		
18	7522.21.07	1	Schwenkachse		
19	7522.09.00	1	Verriegelungsbolzen		
20	8404.19.00	1	Federsteckstock BTB-6	4326.13	
21	7522.07.00	1	Spindel kpl. mit Stellring und Spannstift		
22	1481D836	1	Spannstift 8x36 DIN 1481		
23	7522.28.00	1	Spindelmutter		
24	7522.06.00	1	Exzenter		
25	4716.36.00	1	Kugel Ø 14	4701.05-9	
26	4716.12.00	1	Druckfeder DF-80	4701.05-10	
27	9021DA17	2	Scheibe A 17 DIN 9021		
28	961D161520P	1	6-ktschr. M 16x1,5x20 DIN 961-8.8		

Bild-Nr.	Bestell-Nr.	Stücke Gerät/ Baugr.	Ersatzteilbezeichnung	Alte Bestell-Nr.	ca. kg / Teil
29	7522.17.01	1	Stiel für Rahmenhöhe 700/750		
29a	7522.17.03	1	Stiel für Rahmenhöhe 750/800		
30	7522.18.00	1	Achse komplett		
31	960D201580N	2	6-ktschr. M 20x1,5x80 DIN 960-10.9		
32	6916D21	2	Scheibe 21 DIN 6916		
33	934D2015N	2	6-ktschr. M 20x1,5 DIN 934-10		
34	7522.27.01	1	Abstreiferhalter		
35	7522.27.04	1	Klemme		
36	931D1245M	2	6-ktschr. M 12x45 DIN 931-12.9		
"	980DV12 M	2	Sicherungsmutter VM 12 DIN 980-12		
	<u>7522.27.00</u>	1	Abstreiferhalter komplett, Bild-Nr. 34-36		
37	7522.26.01	1	Abstreifer für Reifen 195 R 14 C		
37a	7522.33.00	1	Abstreifer für Reifen 10.0/80-12		
38	6330.00.02	1	Scheibe		
39	6330.00.07	1	Nilosring 30207 AV		
40	720D30207	1	Kegelrollenlager 30207 DIN 720		
41	7523.01.01	1	Nabe GS 2,5		
41a	7522.32.00	1	Nabe		
42	71412DB81	1	Schmiernippel BM 8x1 DIN 71412		
43	6330.00.04	5	Riffelbolzen M 12x1,5x36		
43a	7522.30.01	5	Riffelbolzen M 14x1,5x43		
44	6330.00.05	5	Kugelbundmutter M 12x1,5		
44a	7522.30.02	5	Kugelbundmutter M 14x1,5		
45	720D33205	1	Kegelrollenlager 33205 DIN 720		
46	988DS2535	1	Stützscheibe S 25x35 DIN 988		
47	937D2415P	1	Kronenmutter M 24x1,5 DIN 937-8		
48	94D536	1	Splint 5x36 DIN 94		
49	6330.00.06	1	Radkappe		
50	6330.11.02	1	Felge 6 J x 14 H 2		
50a	7522.30.06	1	Felge 7.00x12 Nr. 6747-1		
51	6330.11.01	1	Reifen 195 R 14 C , 8 PR		
51a	7522.30.07	1	Reifen 10.0/80-12 , 10 PR		
52	6248.13.08	1	Schlauch 195 R 14		
52a	7522.30.08	1	Schlauch 10.0/80-12		
	<u>7522.11.02</u>	1	Laufrad mit Reifen 195 R 14 C komplett, Bild-Nr. 38-41, 42, 43, 44, 45-50, 51-52		
	<u>7522.30.00</u>	1	Laufrad mit Reifen 10.0/80-12 komplett, Bild-Nr. 38-40, 41a, 42, 43a, 44a-49, 50a, 51a, 52a		10.87



Gerätetyp: Auslegearm für Drehpflüge

Bild-Nr.	Bestell-Nr.	Stückje Gerät/ Baugr.	Ersatzteilbezeichnung	Alte Bestell-Nr.	ca. kg / Teil
			<u>Auslegearm für Sittich</u>		
1	7406.00.01	1	U-Bügel		
2	7406.00.02	1	Klemmplatte		
3	960D161560M	4	6-ktschr. M 16x1,5x60 DIN 960-12.9		
"	127DB16	4	Federring B 16 DIN 127		
4	7406.70.00	1	Auslegearm		
5	7406.20.00	1	Steckbolzen		
6	6805.00.17	3	Klappstecker STB-10x500	4311.19	
7	7406.68.00	1	Stangenanlenkung		
8	7407.09.01	1	Schraubband MC-20x115x70		
9	127DB20	2	Federring B 20 DIN 127		
"	934D20P	2	6-ktmu. M 20 DIN 934-8		
10	7406.69.00	1	Auslegestange -gekröpft-		
11	7406.00.05	1	Schraubband MC-12x83x100		
12	7406.00.04	1	Lasche -lang-		
13	127DA12	2	Federring A 12 DIN 127		
"	934D12P	2	6-ktmu. M 12 DIN 934-8		
	<u>7406.72.01</u>	1	Auslegearm für Sittich komplett, Bild-Nr.1-13		

Gerätetyp: Auslegearm für Drehflüge

Bild-Nr.	Bestell-Nr.	Stück's Gerät/ Baugr.	Ersatzteilbezeichnung	Alte Bestell-Nr.	ca. kg / Teil
			<u>Auslegearm für Specht, Star, Supertaube L</u>		
1	7406.00.01	1	U-Bügel		
2	7406.30.00	1	Klemmplatte mit Halter		
3	960D161560M	4	6-ktschr. M 16x1,5x60 DIN 960-12.9		
"	127DB16	4	Federring B 16 DIN 127		
4	7406.04.02	1	Auslegearm		
5	7406.20.00	1	Steckbolzen		
6	6805.00.17	3	Klappstecker STB-10x500	4311.19	
7	7406.68.00	1	Stangenanlenkung		
8	7407.09.01	1	Schraubband MC-20x115x70		
9	127DB20	2	Federring B 20 DIN 127		
"	934D20P	2	6-ktmu. M 20 DIN 934-8		
10	7406.69.00	1	Auslegestange -gekröpft-		
14	4724.45.00	1	Transporthalter		
15	931D16120P	1	6-ktschr. M 16x120 DIN 931-8.8		
16	980DV16P	1	Sicherungsmutter VM 16 DIN 980-8		
	<u>7406.71.01</u>	1	Auslegearm für Specht, Star, Supertaube L kpl. Bild-Nr. 1-10, 14-16		
			<u>Auslegearm für Supertaube X, Kranich, Phönix</u>		
1	7406.01.03	1	U-Bügel		
2	7406.44.00	1	Klemmplatte mit Halter		
3	960D201565P	4	6-ktschr. M 20x1,5x65 DIN 960-8.8		
"	127DB20	4	Federring B 20 DIN 127		
4	7406.04.02	1	Auslegearm für Supertaube X		
4a	7406.19.02	1	Auslegearm für Phönix, Kranich		
5	7406.20.00	1	Steckbolzen		
6	6805.00.17	3	Klappstecker STB-10x500	4311.19	
7	7406.68.00	1	Stangenanlenkung		
8	7407.09.01	1	Schraubband MC-20x115x70		
9	127DB20	2	Federring B 20 DIN 127		
"	934D20P	2	6-ktmu. M 20 DIN 934-8		
10	7406.69.00	1	Auslegestange -gekröpft-		
14	4724.45.00	1	Transporthalter		
15	931D16120P	1	6-ktschr. M 16x120 DIN 931-8.8		
16	980DV16P	1	Sicherungsmutter VM 16 DIN 980-8		
	<u>7406.71.02</u>	1	Auslegearm für Supertaube X komplett, Bild-Nr. 1-4, 5-10, 14-16		
	<u>7406.71.03</u>	1	Auslegearm für Kranich, Phönix komplett, Bild-Nr. 1-3, 4a-10, 14-16		