



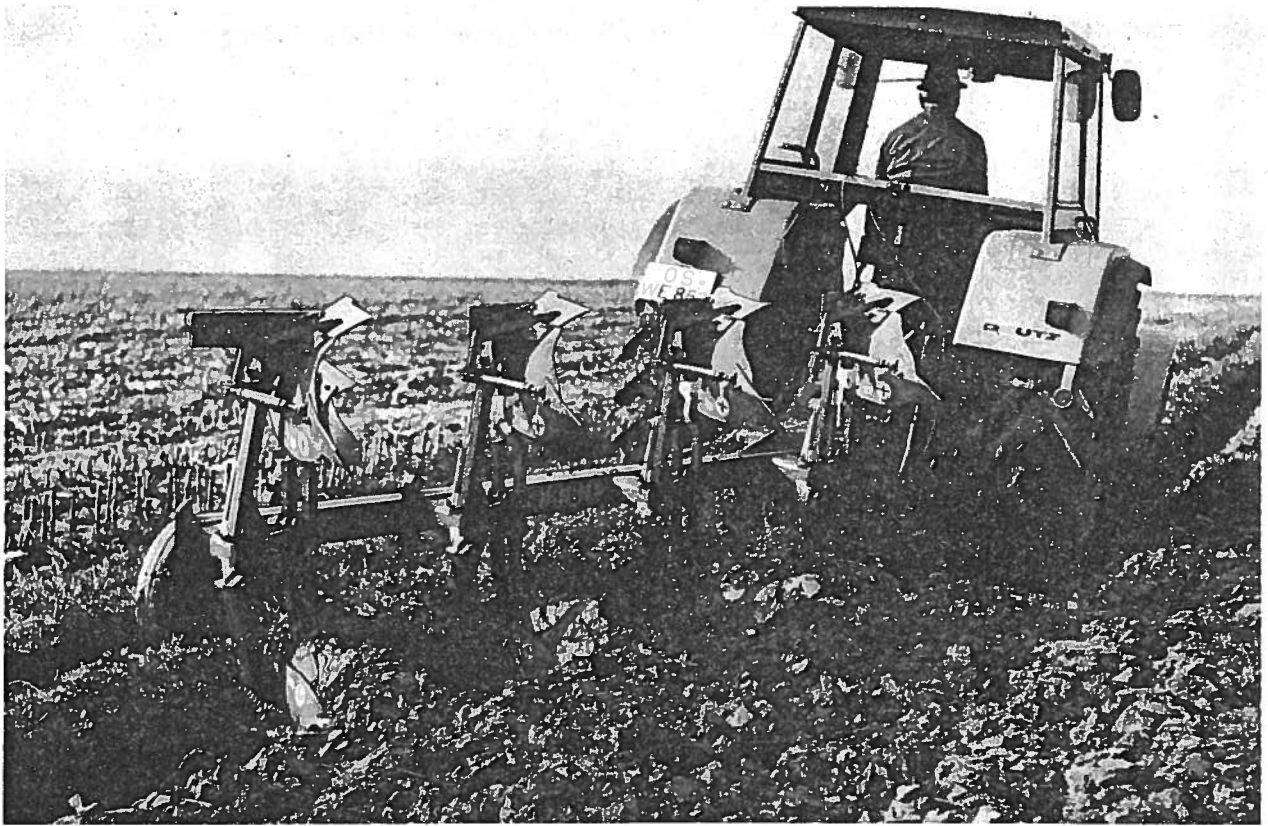
Bedienungsanleitung Ersatzteilliste

Anbau - Drehpflug
Star YE / Star DESI
Baureihe 2

RABEWERK

RABEWERK

Bedienungsanleitung für Anbau-Drehpflüge STAR



Anbau

Schlepperreifen auf vorgeschriebenen Luftdruck kontrollieren. Auf gleiche Anschlußmaße (Kat. II) achten. Unterlenker des Schleppers auf gleiche Höhe einstellen. Den Oberlenker im Pflugkopf so anbringen, daß er bei der Arbeit zum Pflug leicht ansteigt.

Hydraulik-Anschlüsse kuppeln:

- 1 Anschluß — einfachwirkend
- 2 Anschlüsse — doppeltwirkend

Wichtig, beim An- und Abkuppeln der Hydraulikschläuche müssen diese drucklos sein. Zum Abkuppeln wird der Pflug auf die rechtswendenden Körper abgestellt und der Absperrhahn A geschlossen; dann werden die Hydraulikschläuche drucklos gemacht:

- einfachwirkend — Hydraulik-Steuerhebel auf "Senken"
- doppeltwirkend — Motor abstellen und Hydrauliksteuerhebel in beide Richtungen bedienen.

Stellt sich beim Drehen heraus, daß der Pflug nicht hoch genug ausgehoben wird, so sind die Hubstangen des Dreipunktgestänges zu kürzen. Reicht das nicht aus, so wird der Oberlenker am Pflug in einer höheren Lage festgesteckt.

Bei ausgehobenem Pflug auf ausreichende Lenksicherheit achten, wenn nötig, zusätzlich Frontgewichte am Schlepper anbringen.

Drehprobe

Pflug anheben. Abstellstütze hochstecken. Absperrhahn A öffnen.

Bei einfachwirkender Drehung — Steuerhebel so lange auf " Senken " stellen, bis der Pflug über den Totpunkt gedreht hat und von der Sperrklinke B gehalten wird. Dann Steuerhebel auf " Heben ", bis der Pflug am Anschlag C anliegt. Dreht der Pflug über die erste Hälfte zu schnell (ist abhängig vom Hydrauliköl des Schleppers), kann die Drehgeschwindigkeit mit der Schraube D reguliert werden.

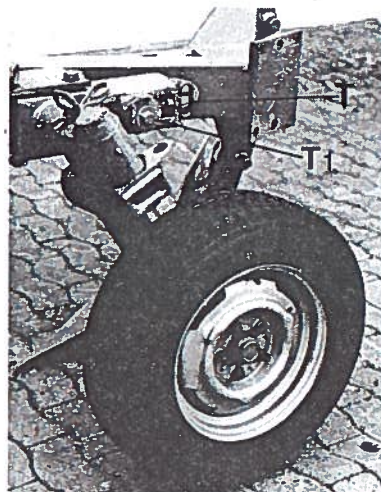
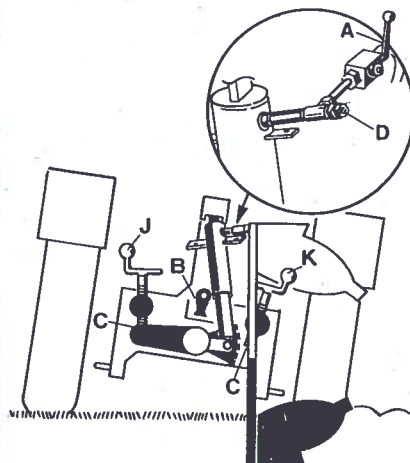
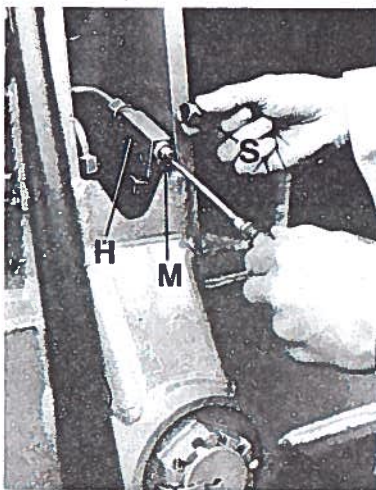
Schraube D linksrum drehen — Pflug dreht langsamer.

Die Drehgeschwindigkeit ist so einzustellen, daß die Sperrklinke B in der 2. oder 3. Raste des Rastenbogens einrastet und den Pflug hält.

Bei doppelwirkender Drehung — Steuerhebel in eine Richtung so lange bedienen, bis der Pflug gedreht hat und am Anschlag C anliegt. Dreht der Pflug über die Mittellage zu schnell (ist abhängig vom Hydrauliköl und Hydraulikdruck des Schleppers), muß im Sperrventil H (Verschlußkappe S abschrauben) die Schraube M rechtsrum verstellt werden — mit 1/4 Umdrehung beginnen, dann Drehprobe.

Die Schraube M ist auch rechtsrum zu verstellen, wenn der Pflug bei der Arbeit die eingestellte Verkantung nicht hält — vom Anschlag C abhebt.

Dreht der Pflug in der ersten Drehhälfte sehr schwer, dann Schraube M linksrum verstellen.



Einsatz

Die Unterlenker müssen während der Arbeit seitlich beweglich sein. In ausgehobener Lage sollen sie jedoch, soweit es die Einrichtung am Schlepper erlaubt, seitlich fest sein.

Arbeitstiefe

Im Bereich " Zugkraftregelung " oder " Mischregelung " mit dem Hydrauliksteuerhebel den gewünschten Tiefgang wählen (Hebelstellung markieren). Am Furchenanfang und -ende kurz mit dem Steuerhebel über den Anschlag hinweggehen; dadurch wird der Einzug beschleunigt und am Furchenende die volle Tiefe eingehalten.

Am Oberlenker die gleichmäßige Arbeitstiefe aller Pflugkörper einstellen — der Pflugrahmen muß parallel zur Bodenoberfläche liegen.

Bei Ausrüstung mit einem Tastrad wird dieses erst nach erfolgter Tiefeneinstellung in Bodenberührung gebracht — nur Tastwirkung.

Beim Kombirad (Tast- und Transportrad) Tiefe mit Spindel T einstellen; durch Drehen des Exzenters T₁ kann ein Tiefenausgleich von linker zu rechter Pflugseite vorgenommen werden.

Neigung

Jede Pflugseite wird getrennt eingestellt. Bodenoberfläche und Grindel sollen etwa im rechten Winkel (90°) zueinander stehen.

Spindel J für rechtswendende Pflugseite
Spindel K für linkswendende Pflugseite

Mit der Neigung kann ein Tiefenausgleich der vorderen Pflugkörper vorgenommen werden. Arbeitet der erste Körper einer Pflugseite zu flach, so wird dies durch stärkere Neigung zum Gepflügten ausgeglichen.

Schnittbreite des 1. Körpers

Die Schnittbreite des 1. Körpers wird mit der Spindel L eingestellt. Der Pflugrahmen wird dabei parallel verschoben

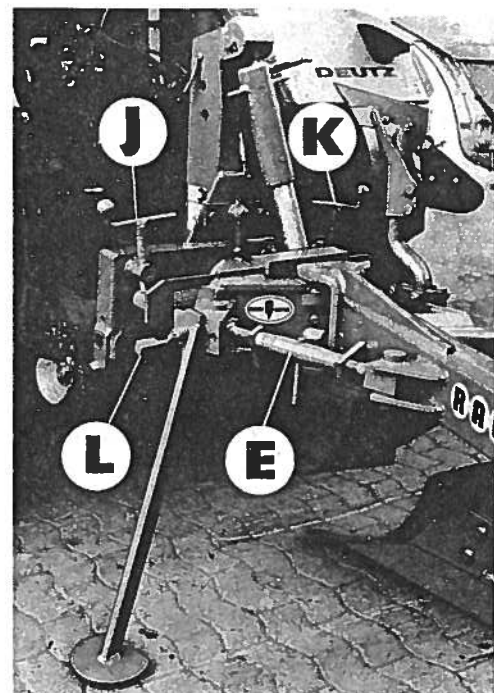
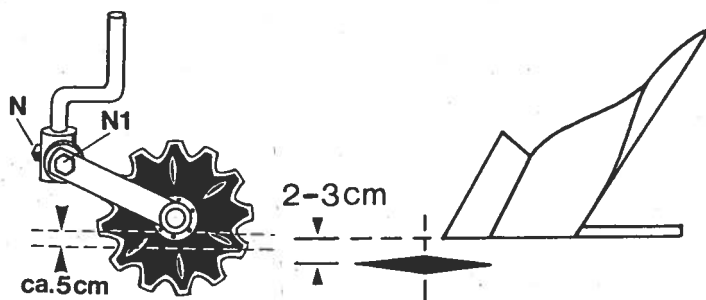
rechtsrum — schmaler
linksrum — breiter

Mit dem Spansschloß E wird die Führungsrichtung / der Zugpunkt verändert. Wenn das seitlich bewegliche Dreipunktgestänge sich nicht in der Mitte einspielt und dadurch am Schlepper Seitenzug auftritt, wird dies mit dem Spansschloß korrigiert.

Spansschloß E länger — Dreipunktgestänge wandert zum Ungepflügten
Spansschloß E kürzer — Dreipunktgestänge wandert zum Gepflügten.

Zieht es den Schlepper z.B. vorn zum Gepflügten, dann muß das Spansschloß etwas kürzer.

Bei der Zugpunkteinstellung wird auch die Schnittbreite des 1. Körpers verändert, es ist eventuell eine Korrektur mit der Spindel L notwendig.



Scheibenseche

Seitliche Stellung zum Körper ca. 2 - 3 cm zum Ungepflügten hin — Stiel verdrehen. Tiefgang so einstellen, daß zwischen Scheibenachse und Boden ca. 5 cm Freiraum ist — Zahnscheibe N1 verdrehen. Am Stelling N seitliches Ausschwenken begrenzen; aber darauf achten, daß die Sechsscheibe sich in Fahrtrichtung einpendeln kann.

Düngereinleger / Vorschäler

Sie lassen sich einzeln verstellen und sind auch seitlich zum Pflugkörper verstellbar. Bei Einlegern an Rundstielen ist der Abstand zum Körper durch Umdrehen des Halters und durch Drehen des Stieles mehrfach zu verändern.

Die Vorschäler nur so tief einstellen, daß gerade die Scharschneide auf ganzer Breite im Boden arbeitet. Auf eine gleichmäßige Einstellung aller Vorwerkzeuge ist zu achten.

Streichschienen (Abstreifer)

Alle gleichmäßig einstellen; nicht zu tief, damit sie nicht in den wendenden Boden eindringen.

Transportstellung

Rechtswendende Pflughälfte zeigt nach unten. Absperrhahn A schließen.

Transport mit Kombirad

Pflug anheben, Stecker F ziehen, das Rad etwas um die senkrechte Achse drehen und in Bohrung G feststecken.

Stecker O im Transport in Bohrung O₂.

Unter dem Pflugkopf die Mittellage-Verriegelung P umlegen.

Pflug langsam drehen; verriegelt automatisch in Mittellage.

Pflug ablassen und Oberlenker am Pflug lösen.

Umstellen in Arbeitsstellung

Oberlenker anbringen und Pflug anheben.

Mittellage-Verriegelung P lösen und Pflug in Arbeitsstellung drehen.

Stecker F ziehen, Rad etwas drehen und in Bohrung G₁ feststecken.

Stecker O in Arbeitsstellung in Bohrung O₁.

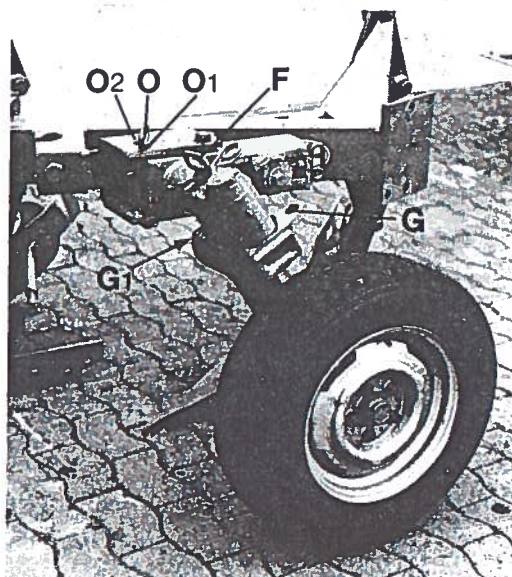
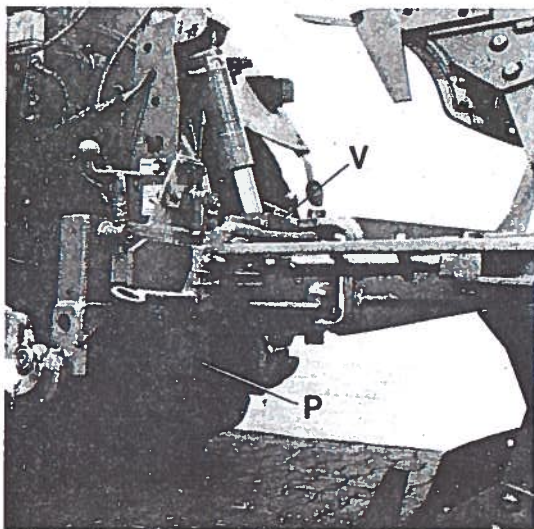
Transport mit Transportrad

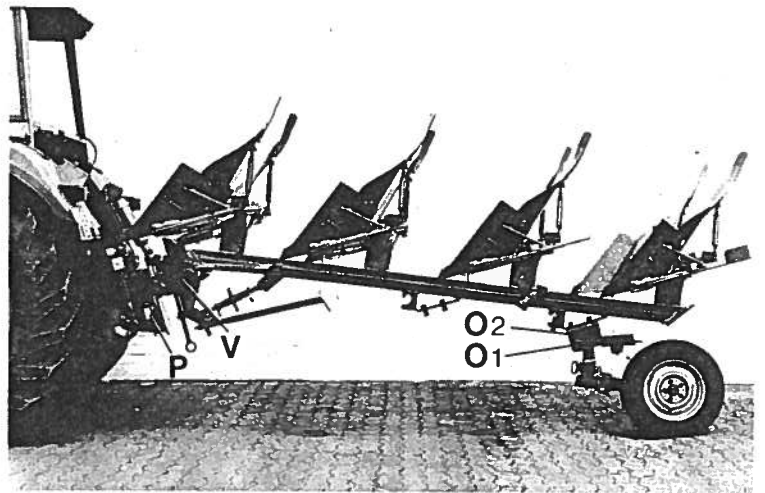
Pflug in Mittellage drehen (Verriegelung P, siehe "Transport mit Kombirad").

Transportrad ansetzen und mit Stecker in Bohrungen R feststecken.

Oberlenker am Pflug lösen.

Beim Pflügen wird das Transportrad abgenommen.

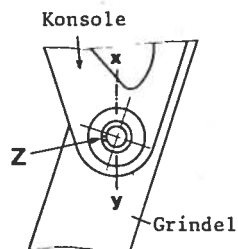




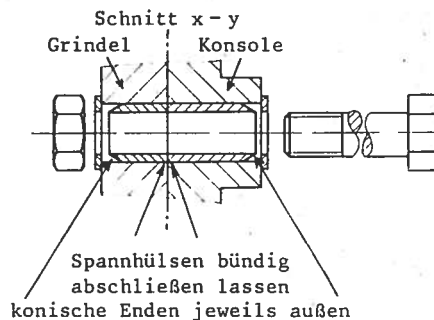
Wichtig

Der Aufenthalt im Schwenkbereich des Pfluges und das Mitfahren auf dem Pflug ist verboten. Der Absperrhahn A muß bei Straßenfahrt geschlossen sein. Auf öffentlichen Straßen sind die Bestimmungen der StVZO (Straßenverkehrs-zulassungsordnung) zu beachten. Verkehrsgefährdende Teile (§ 32 Abs. 3 StVZO) sind abzudecken oder kenntlich zu machen. Benötigte Warnschilder oder Warnfolien sowie Beleuchtungseinrichtungen empfehlen wir direkt über den Handel zu beziehen.

Für Leuchteneinheiten nach DIN 11 027 sind vom RABEWERK auch nachträglich anschraubbare Befestigungsprofile erhältlich.



Spannhülenschlitz...
im Grindel nach hinten
in der Konsole nach
vorn (siehe Z)



Spannhülse bündig
abschließen lassen
konische Enden jeweils außen

Wartung und Pflege

Alle beweglichen Teile, insbesondere Führungsschienen V, Spindeln, Scheibenseche und am Tastrad, sind von Zeit zu Zeit mit Fett zu versorgen. Das Tastrad selbst hat wartungsfreie Kugellagerung.

Sämtliche Schrauben sind des öfteren auf festen Sitz zu überprüfen — besonders wichtig ist das Nachziehen aller Schrauben nach den ersten Einsatzstunden.

Bei Ausrüstung mit Einlegestreichblechen darauf achten, daß die Abstützschrauben anliegen.

Am abgestellten Pflug Gleitflächen einfetten.

Wichtig: Grindel-Überlastschutz — nach dem Auswechseln einer Scherschraube auch die andere Grindelschraube wieder fest anziehen. Defekte Spannhülsen sind zu erneuern; auf richtiges Einsetzen achten (siehe Skizze).

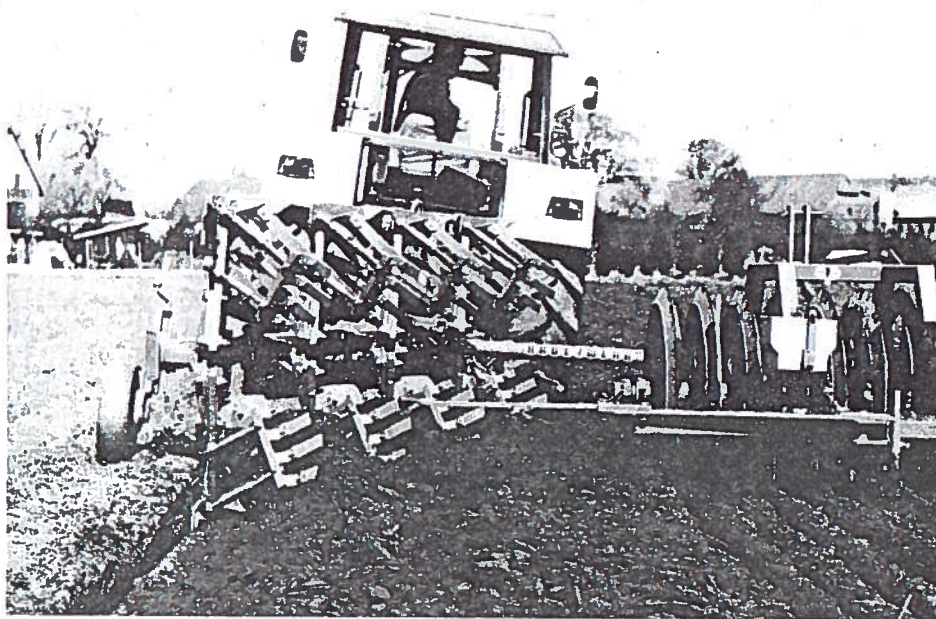
Empfehlung

Wollen Sie beim Pflügen gleichzeitig Ihren Acker saarfertig machen — in einem Arbeitsgang und spurenfrei —, dann informieren Sie sich bitte über RABEWERK Pflugnachlaufgeräte.

Ihr Pflug, ausgerüstet mit einem stabilen Auslegearm, eignet sich besonders gut für einen solchen Einsatz.

Achtung: Nur Original-Verschleißteile mit eingepreßtem RABEWERK-Zeichen garantieren Paßgenauigkeit, höchste Verschleißfestigkeit und gleichbleibend gute Arbeit.

Garantieansprüche verfallen, wenn keine Original-Verschleißteile verwendet werden.



RABEWERK
HEINRICH CLAUSING

Bad Essen-Linne, Kreis Osnabrück, Postanschrift: 4515 Bad Essen 1,
Telefon: (05472) *7061, Telex: 0941617, Telegramme: Rabewerk Bad Essen, Bahnstation: Rabber (Anschlußgleis)



Ersatzteilliste

4709.40

Star-DESI Baureihe 2

Bei Ersatzteilbestellungen bitte Rückseite beachten!


RABEWERK



Wichtig bei Ersatzteilbestellungen:

Bitte machen Sie bei jeder Bestellung folgende Angaben:

1. Gerätetype (auf Typenschild eingeschlagen).
2. Maschinenummer (auf Typenschild und Rahmen eingeschlagen).

RABE  WERK <small>GmbH + Co. D-49152 Bad Essen</small>	
Typ	
Nr.	Kontrolle

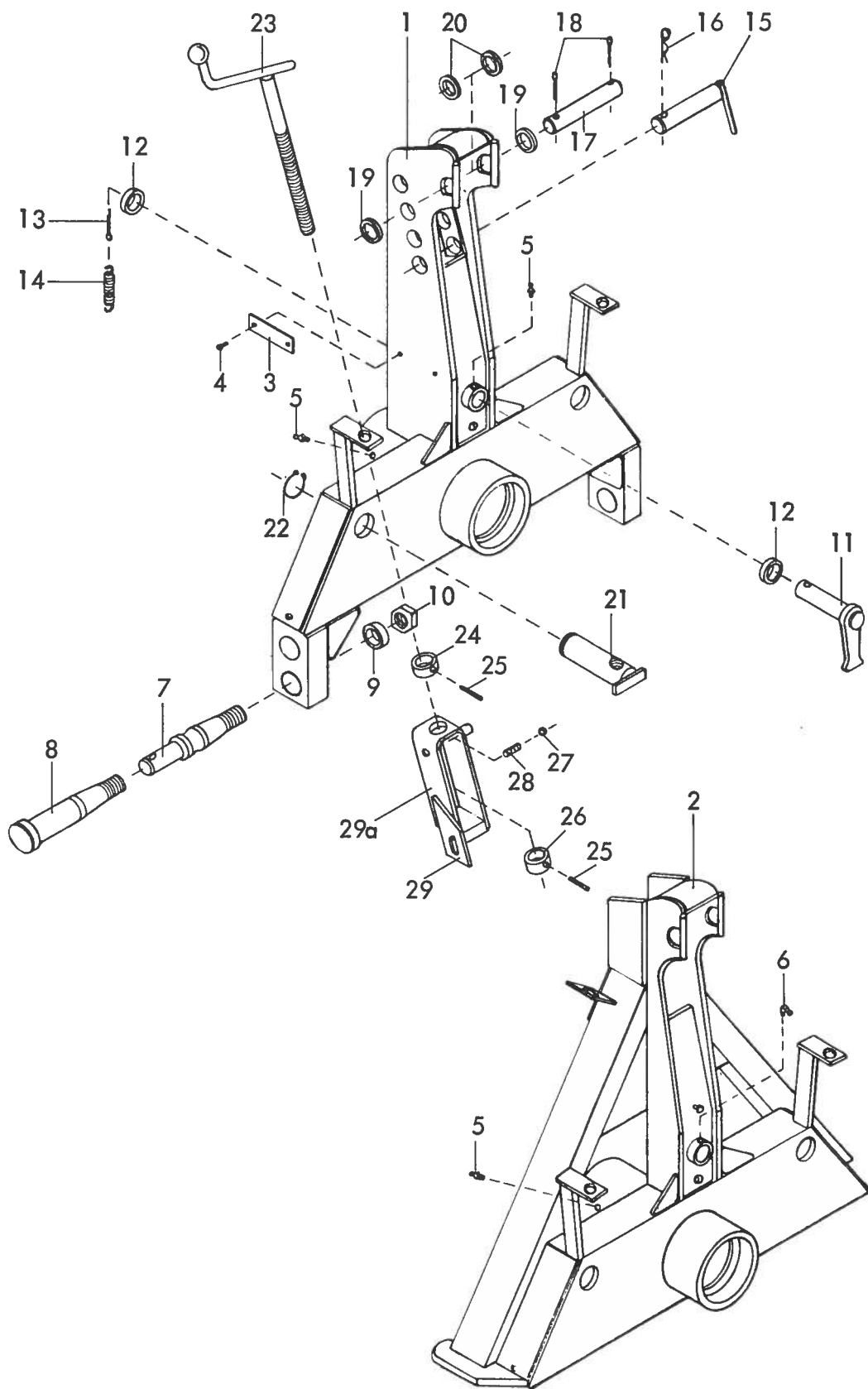
▲
Typenschild

3. Bestellnummer oder, falls hinter der entsprechenden Bildnummer keine Bestellnummer angegeben ist, die Lagernummer bzw. die DIN-Nummer mit den dazugehörigen Maßen. Wünschen Sie den Bezug kompletter Baugruppen, so geben Sie bitte die unterstrichene Bestellnummer an.
4. Die gewünschte Stückzahl der zu liefernden Ersatzteile.

RABE WERK

GmbH + Co., Landmaschinenfabrik, D-49152 Bad Essen

Telefon: (05472) 7710 · Telex: 941617 · Telefax: (05472) 771190



4709.40

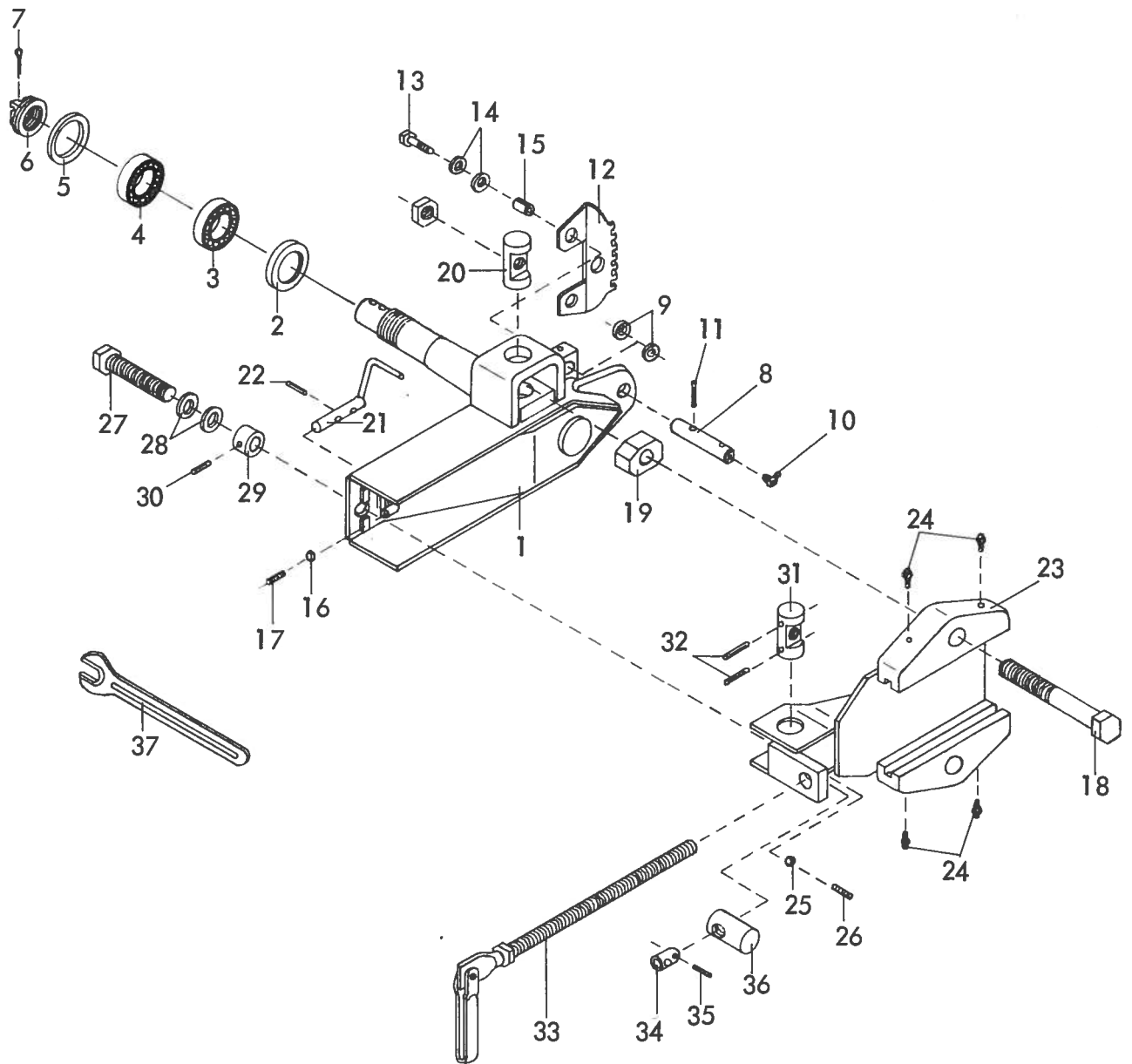
Star, Star-DESI Baureihe 2

03.77

2 Gerätetyp: Star, Star - DESI Baureihe 2

Bild-Nr.	Bestellnummer	Stück pro Gerät	Ersatzteilbezeichnung	Lager- bzw. DIN- Nummer	Maße	ca. kg / Teil
1	4709.55	1	Turm	U - 65 B		
2	4709.56	1	Turm mit Weiste - Dreieck	U - 66 C		
3	6405.01-2	1	Typenschild	SX - 4		
4		2	Halbrundkerbnagel	DIN 1476	4x10	
5	6312.04-6	2	Schmiernippel H 1 8x1			
6	6312.04-8	1	Schmiernippel H 3 8x1			
7	4709.42	2	Achskopfbolzen Kat. II	A - 4125		
8	4709.43	2	Achskopfbolzen für Schnellkuppler	A - 4207		
9	4703.41	2	Distanzhülse	AC-42x7x20		
10		2	Mutter	DIN 934-8	M 27x1,5	
11	4709.06-1	1	Sperrklinke	A - 2680 B/2		
12		2	Scheibe	DIN 1441	Ø 31	
13		1	Splint	DIN 94	6x50	
14	4701.04-3	1	Zugfeder	CF-149		
	<u>4709.06</u>	1	Sperrklinke komplett, Bild-Nr. 11 - 14			
15	6314.09-2	1	Steckstock	TB-25x130 A		
16	6416.01-3	1	Federsteckstock	BTB-4		
17	4701.03-1	1	oberer Zylinderbolzen	A - 2686		
18		2	Splint	DIN 94	8x40	
19		2	Scheibe	DIN 1441	Ø 26	
20	4701.32	2	Scheibe	C - 253		
21	4709.44-1	2	Spindelbolzen	A - 3555		
22		2	Sicherungsring	DIN 471	45x1,75	
23	4701.05-4	2	Verkantungsspindel	E - 2122		
24	4701.05-6	2	Drucklager	E - 2122	Ø 45x15	
25		4	Spannhülse	DIN 1481	5x40	
26	4701.05-8	2	Kugelsicherungslager	E - 2122	Ø 45x25	
27	4701.05-9	2	Kugel	E - 2625 B	Ø 14	
28	4701.05-10	2	Druckfeder	DF-80		03.77

Bild-Nr.	Bestellnummer	Stück pro Gerät	Ersatzteilbezeichnung	Lager- bzw. DIN- Nummer	Maße	ca. kg / Teil
29	4709.07-1	1	Spindelbügel -links- (mit Endlagenraste)	E - 2625 B		
29a	4709.08-2	1	Spindelbügel -rechts-	E - 2625 B		
	<u>4709.44</u>	1	Verkantungsspindel -links- komplett, Bild-Nr. 21 - 29			
	<u>4709.45</u>	1	Verkantungsspindel -rechts- komplett, Bild-Nr. 21 - 28, 29a			
						03.77

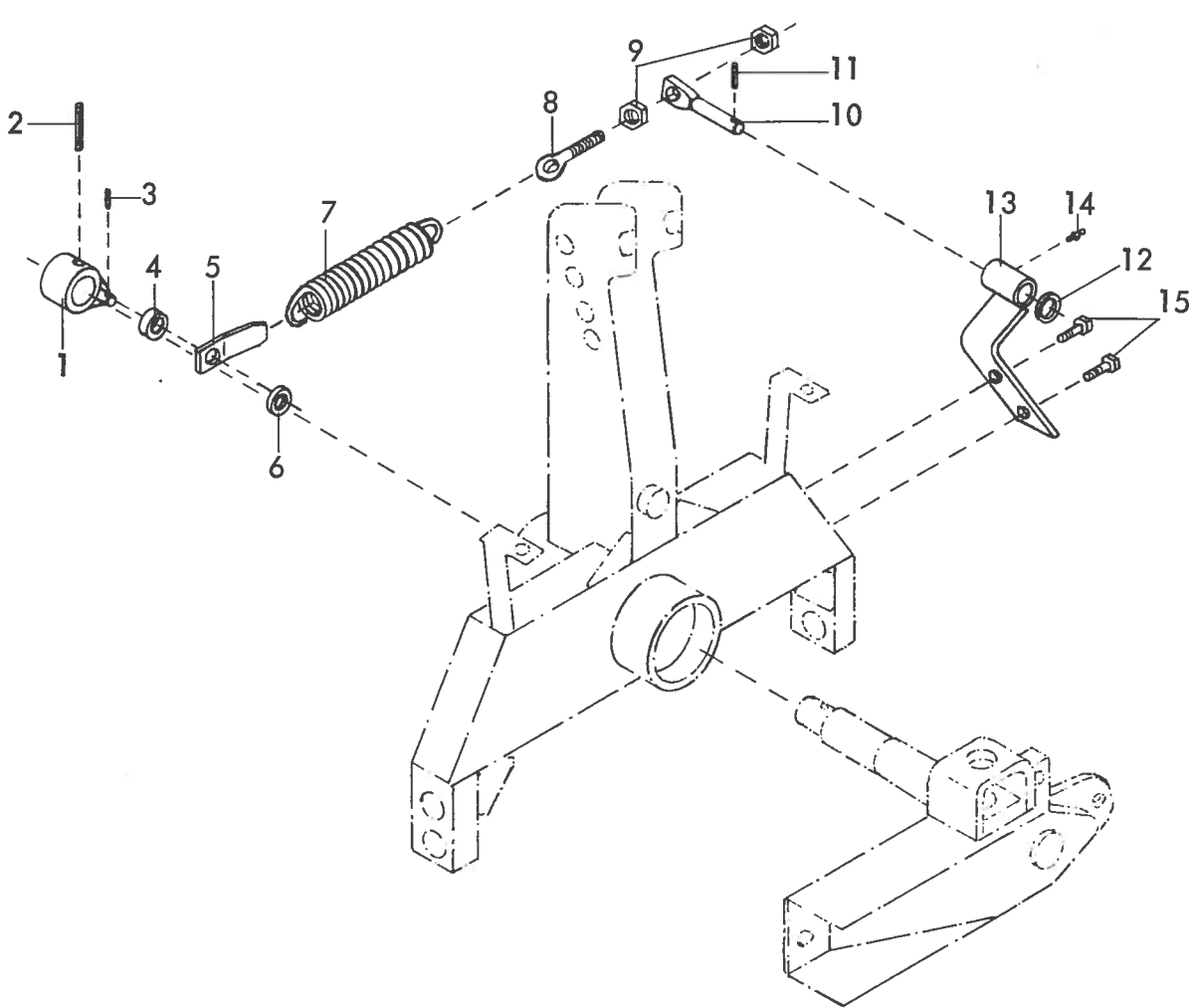


Gerätetyp: Star, Star - DESI Baureihe 2

Bild-Nr.	Bestellnummer	Stück pro Gerät	Ersatzteilbezeichnung	Lager- bzw. DIN- Nummer	Maße	ca. kg /Teil
1	4709.13-1	1	Wendearm mit Achse	O - 555		
2	4710.26-2	1	Nilosring 32016 X AV			
3		1	Kegelrollenlager 32016 X	DIN 720		
4		1	Kegelrollenlager 30213	DIN 720		
5	4709.13-5	1	vorderer Filz		8x6x352	
6	4701.08-7	1	Kronenmutter	GKM-62x1,5		
7		1	Splint	DIN 94	8x100	
8	4709.13-6	1	unterer Zylinderbolzen	A - 2681 D	∅ 27x130	
9		2	Scheibe	DIN 6916	∅ 25	
10	6312.04-8	1	Schmiernippel H 3 8x1			
11		1	Spannhülse	DIN 1481	8x60	
12	4701.29-2	1	Rastenbogen	E - 2183		

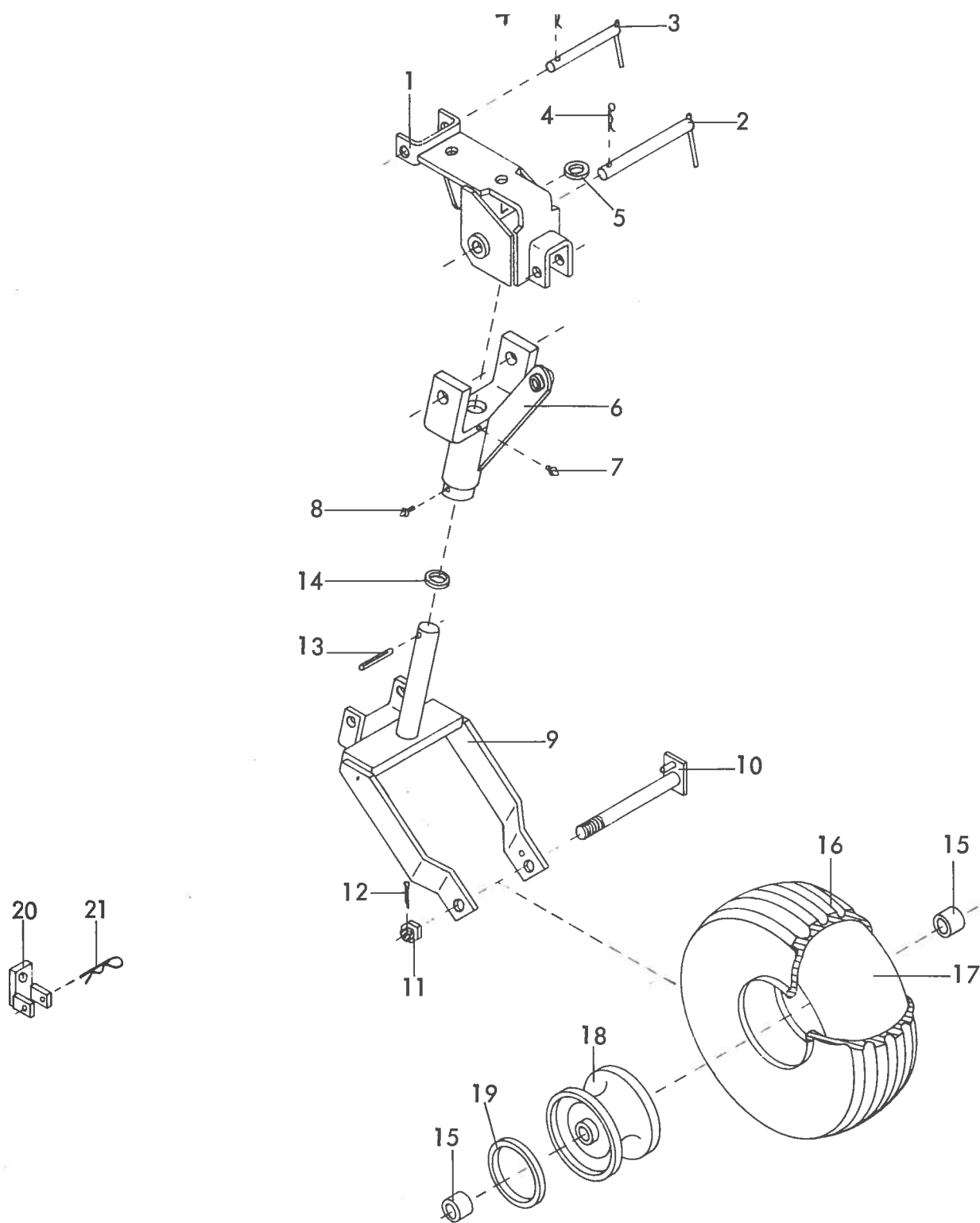
Bild-Nr.	Bestellnummer	Stück pro Gerät	Ersatzteilbezeichnung	Lager- bzw. DIN- Nummer	Maße	ca. kg /Teil
13		2	Schraube mit Mutter und Federring	DIN 931-8.8	M 16x50	
14		4	Scheibe	DIN 1441	Ø 17	
15		2	Spannhülse	DIN 7346	21x24	
16	4701.05-9	2	Kugel		Ø 14	
17	4701.05-10	2	Druckfeder	DF-80		
18		2	Schraube mit Mutter und Federring	DIN 960-8.8	M 36x1,5x220	
19	4709.13-7	2	Scheibe	C-37	70x30	
20	4709.13-8	2	Spindellager	LB-54		
21	4709.13-9	1	Endlagenriegel	A - 3344		
22		1	Spannhülse	DIN 1481	5x26	
	<u>4709.47</u>	1	Wendearm mit Achse komplett, Bild-Nr. 1 - 22			
23	4709.14-1	1	Zwischenplatte	O - 554		
24	6312.04-6	4	Schmiernippel H 1 8x1			
25	4701.05-9	1	Kugel		Ø 14	
26	4701.05-10	1	Druckfeder	DF-80		
	<u>4709.14</u>	1	Zwischenplatte komplett, Bild-Nr. 23 - 26			
27	4709.15-1	1	Schnittbreitenstellspindel	A - 3343		
28		2	Scheibe	DIN 6916	Ø 28	
29	4709.15-2	1	Gewindestück	A - 3343		
30		1	Spannhülse	DIN 1481	6x40	
31	4709.15-3	1	Spindelmutter	MF-641		
32		2	Spannhülse	DIN 1481	6x60	
	<u>4709.15</u>	1	Schnittbreitenstellspindel komplett, Bild-Nr. 27 - 32			
33	4709.16-1	1	Rahmenverlagerungsspindel mit Klappgriff	A - 3345		
34	4709.16-2	1	Gewindestück	A - 3345		
35		1	Spannhülse	DIN 1481	6x36	
36	4709.16-3	1	Spindelmutter	MF-631		
	<u>4709.16</u>	1	Rahmenverlagerungsspindel komplett, Bild-Nr. 33 - 36			
37		1	Einmaulschlüssel 41	DIN 894		07.75

6



Gerätetyp: Star, Star - DESI Baureihe 2

Bild-Nr.	Bestellnummer	Stück pro Gerät	Ersatzteilbezeichnung	Lager- bzw. DIN-Nummer	Maße	ca. kg/Teil
1	4704.25-1	1	Kurbel zur Drehausgleichsfeder	E - 2147/1		
2		1	Verbundstift	DIN 1481	10x75+16x75	
3		1	Spannhülse	DIN 1481	10x36	
4	4704.25-4	1	Distanzring	E - 2147/2		
5	4704.25-5	1	Federhalteblech	E - 2147/3		
6		1	Scheibe	DIN 1441	Ø 21	
7	4704.26-1	1	Feder	CF-276,5		
8	4704.26-2	1	Ösenschraube	OS-16x95		
9		2	Mutter	DIN 934-8	M 16	
10	4704.26-3	1	Schwenkbolzen	A - 2672	Ø 25	
11		1	Spannhülse	DIN 1481	6x36	
12	4704.26-6	1	Scheibe	DIN 1441	Ø 21 (aufgebohrt auf Ø 26)	
13	4709.48-1	1	Drehausgleichsfederkonsole	E - 3106		
14	6312.04-6	1	Schmiernippel H 1 8x1			
15		2	Schraube mit Federring	DIN 933-8.8	M 16x35	
	<u>4709.48</u>	1	Drehausgleichsfeder komplett, Bild-Nr. 1 - 15			07.75



Gerätetyp: Supertaube Y, Baureihe 7

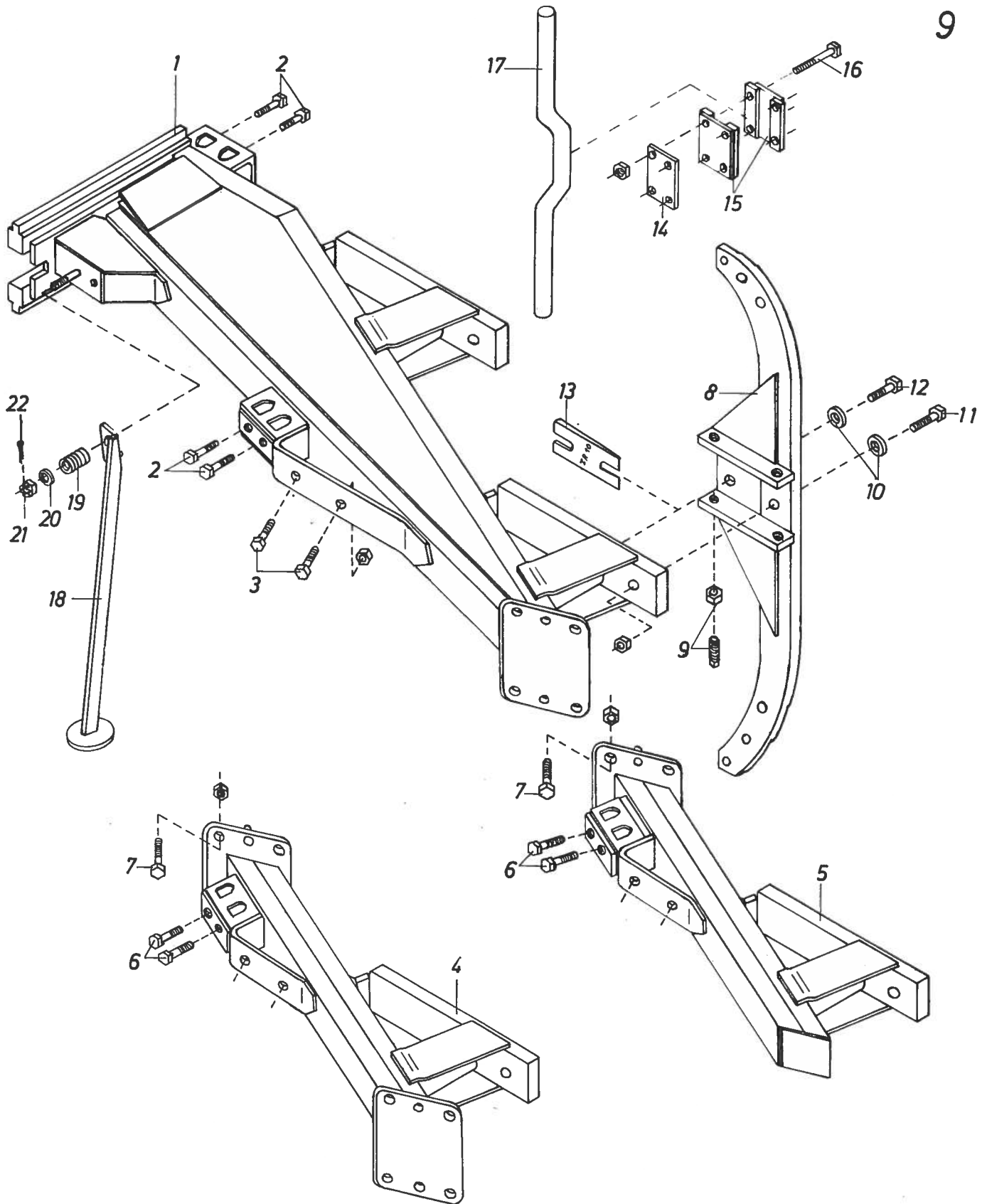
Star, Star - DESI, Supertaube - DESI

Bild-Nr.	Bestellnummer	Stück pro Gerät	Ersatzteilbezeichnung	Lager- bzw. DIN- Nummer	Maße	ca. kg/Teil
1	4701.40-1	1	Transportradhalterung	O - 536		
2	4701.40-2	1	Steckstock	TB-25x205		
3	4701.40-3	1	Steckstock	TB-20x155		
4	6416.01-3	2	Federsteckstock	BTB-4		
5	4701.40-4	1	Scheibe	C - 212		
						03.75

8

Gerätetyp: Supertaube Y Baureihe 7 Star, Star - DESI Supertaube - DESI

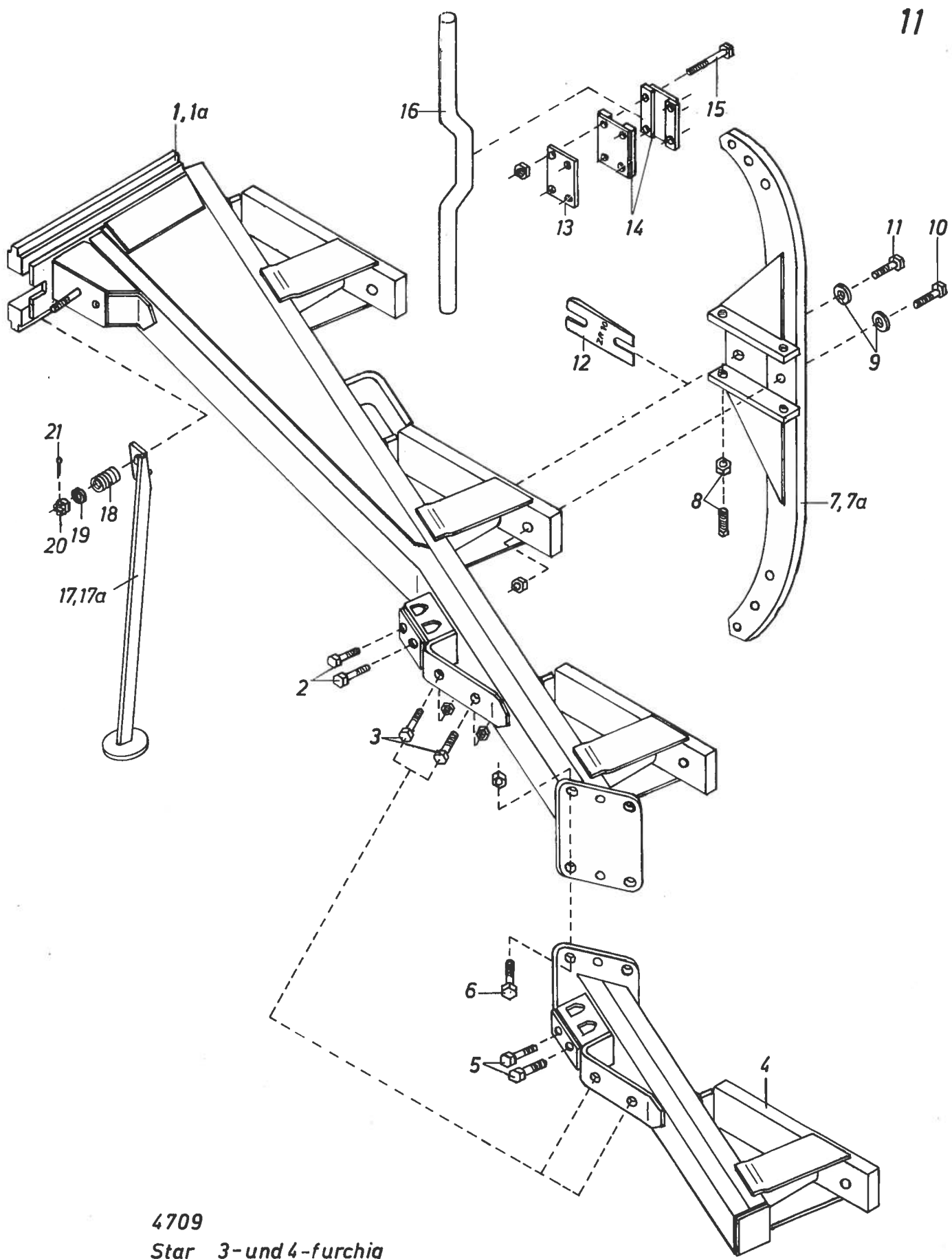
Bild-Nr.	Bestellnummer	Stück pro Gerät	Ersatzteilbezeichnung	Lager- bzw. DIN-Nummer	Maße	ca. kg/Teil
6	4701.40-5	1	Kreuzlager	O - 536		
7	6312.04-7	1	Schmiernippel H 2 8x1			
8	6312.04-6	1	Schmiernippel H 1 8x1			
	<u>4701.40</u>	1	Transportradhalterung komplett, Bild-Nr. 1 - 8			
9	4701.41-1	1	Radgabel	E - 2547 B		
10	4701.41-2	1	Radachse	E - 2547 B		
11		1	Flache Kronenmutter	DIN 937	M 30x1,5	
12		1	Splint	DIN 94	6x55	
13		1	Spannhülse	DIN 1481	10x75	
14		1	Scheibe	DIN 126	Ø 45	
15	4701.41-3	2	Distanzhülse	E - 2547 B	Ø 42,2x7,1	
	<u>4701.41</u>	1	Radgabel komplett, Bild-Nr. 9 - 15			
16	4701.43-1	1	Reifen	6.00-9e	Ø 530	
17	4701.43-2	1	Schlauch	6.00-9		
18	4701.43-3	1	Felge	Stalu 530		
19	4701.43-4	1	Wulstband	B 9		
	<u>4701.43</u>	1	Transportrad komplett, Bild-Nr. 16 - 19			
20	4701.71-1	1	Kettenspanner zum Spannen der <u>Stützradkette</u>	A - 3944		
21	4326.13	1	Federsteckstock	BTB - 6		
	<u>4701.71</u>	1	Kettenspanner komplett, Bild-Nr. 20 - 21			
						03.75



Gerätetyp: Star 2-,3- und 4-furchig Schnittbreite 38 cm

Bild-Nr.	Bestellnummer	Stück pro Gerät	Ersatzteilbezeichnung	Lager- bzw. DIN- Nummer	Maße	ca. kg / Teil
1	4709.57	1	Rahmen 2-furchig, 38cm Schnittbr.	O - 670 C		
2		4	Schraube für Rundsechbefestigung	DIN 933-8.8	M 24x60	03.7

Bild-Nr.	Bestellnummer	Stück pro Gerät	Ersatzteilbezeichnung	Lager- bzw. DIN- Nummer	Maße	ca. kg / Teil
3		2	Schraube mit Mutter und Federring für Stützradbefestigung	DIN 931-8.8	M 20x60	
4	4709.49-1	1	Rahmenzwischenstück für 4-furchig	I - 2323		
5	4709.32-1	1	Endansatz für 3 und 4-furchig	I - 2090		
6		2	Schraube für Rundsechbefestigung	DIN 933-8.8	M 24x60	
7		4	Schraube mit Mutter und Federring	DIN 931-8.8	M 24x60	
	<u>4709.49</u>	1	Rahmenzwischenstück komplett, Bild-Nr. 4, 6, 7.			
	<u>4709.32</u>	1	Endansatz komplett, Bild-Nr. 5 - 7.			
8	7706.06		<u>Stückzahl je nach Furchenanzahl :</u> Grindel -700 Rahmenhöhe- mit Druckschrauben (Bild 9) komplett	O - 578	70x30	
9	4703.18-3		Druckschraube mit Mutter (4x je Grindel)	NVS-10.9	M 20x60 b	
10	4701.53		Scheibe (2x je Grindel)	C - 21		
11			Schraube mit Mutter und Federring (1x je Grindel)	DIN 960-8.8	M 20x1,5x100	
12			Schraube mit Mutter und Federring (1x je Grindel)	DIN 960-8.8	M20x1,5x90	
13	4701.52		Schnittbreitenstellkeil	ZR-10		
			<u>Stückzahl pro Doppelstiel:</u>			
14	4712.03	1	Klemmplatte	E - 2661 D	100x12x146	
15	4712.04	2	Klemmbacke	E - 2661 D	100x8x146	
16		4	Schraube mit Mutter und Federring	DIN 931-8.8	M 20x140	
17	4709.54	1	Doppelstiel 100 gekröpft für 650 und 700 Körperhöhe	DDG-11 B		
18	4701.94-1	1	Abstellstütze -700 Rahmenhöhe-	E - 3293 B		
19	4701.91-2	1	Druckfeder	DF-173		
20		1	Scheibe	DIN 1441	Ø17	
21		1	Kronenmutter	DIN 937-8	M 16	
22		1	Splint	DIN 94	4x30	
	<u>4701.94</u>	1	Abstellstütze für 700 Rahmenhöhe komplett, Bild-Nr. 18 - 22			03.77

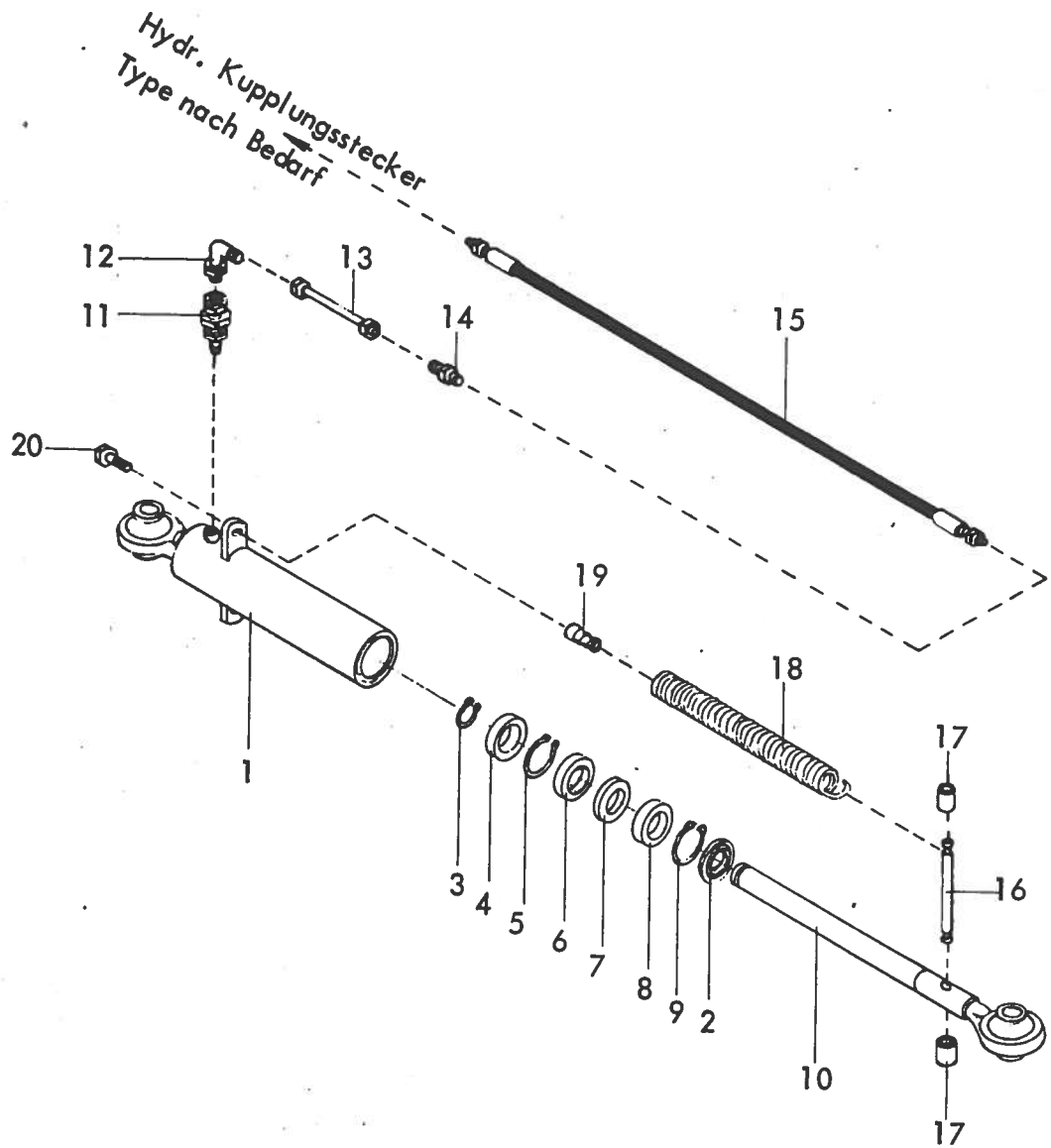


4709
Star 3-und 4-furchig
Schnittbreite 32cm
Star M 3-und 4-furchig
03.77

12 *Gerätetyp:* Star 3- und 4-furchig Star M 3- und 4-furchig

Bild-Nr.	Bestellnummer	Stück pro Gerät	Ersatzteilbezeichnung	Lager- bzw. DIN-Nummer	Maße	ca. kg/Teil
1	4709.58	1	Rahmen 3-furchig, 32cm Schnittbr.	U - 76		
1a	4709.59	1	Rahmen 3-furchig für Star M	U - 92		
2		2	Schraube für Rundsechbefestigung	DIN 933-8,8	M 24x60	
3		2	Schraube mit Mutter und Feder-ring für Stützradbefestigung	DIN 931-8,8	M 20x60	
4	4709.35-1	1	Rahmenansatz	I - 2101		
5		2	Schraube für Rundsechbefestigung	DIN 933-8,8	M 24x60	
6		4	Schraube mit Mutter und Feder-ring	DIN 931-8,8	M 24x60	
	<u>4709.35</u>	1	Rahmenansatz komplett, Bild - Nr. 4 - 6			
7	4704.28		<u>Stückzahl je nach Furchenanzahl:</u> Grindel - 650 Rahmenhöhe - mit Druckschrauben (Bild-Nr. 8) komplett	O - 578	70x30	
7a	7706.06		Grindel - 700 Rahmenhöhe - mit Druckschrauben (Bild - Nr. 8) komplett	O - 578	70x30	
8	4703.18-3		Druckschraube mit Mutter (4x je Grindel)	NVS-10,9	M 20x60 b	
9	4701.53		Scheibe (2x je Grindel)	C - 21		
10			Schraube mit Mutter und Feder-ring (1x je Grindel)	DIN 960-8,8	M 20x1,5x100	
11			Schraube mit Mutter und Feder-ring (1x je Grindel)	DIN 960-8,8	M 20x1,5x90	
12	4701.52		Schnittbreitenstellkeil	ZR - 10		
13	4712.03	1	<u>Stückzahl pro Doppelstiel:</u> Klemmplatte	E - 2661 D	100x12x146	
14	4712.04	2	Klemmbacke	E - 2661 D	100x8x146	
15		4	Schraube mit Mutter und Federring	DIN 931-8,8	M 20x140	
16	4709.54	1	Doppelstiel 100 gekröpft für 650 und 700 Körperhöhe	DDG - 11 B		
						03.77

Bild-Nr.	Bestellnummer	Stück pro Gerät	Ersatzteilbezeichnung	Lager- bzw. DIN- Nummer	Maße	ca. kg /Teil
17	4340.05-1	1	Abstellstütze (650 Rahmenhöhe)	E - 3293 B		
17a	4701.94-1	1	Abstellstütze (700 Rahmenhöhe)	E - 3293 B		
18	4701.91-2	1	Druckfeder	DF-173		
19		1	Scheibe	DIN 1441	Ø 17	
20		1	Kronenmutter	DIN 937-8	M 16	
21		1	Splint	DIN 94	4x30	
	<u>4340.05</u>	1	Abstellstütze für 650 Rahmenhöhe komplett, Bild-Nr. 17,18 - 21			
	<u>4701.94</u>	1	Abstellstütze für 700 Rahmenhöhe komplett, Bild-Nr. 17a - 21			03.77



Montage : Teile 2,9,8,7,6,5 und 4 in vorstehender Reihenfolge auf die Kolbenstange schieben, Sprengring 3 aufsetzen. Kolbenstange in das Zylinderrohr 1 einschieben und Sprengringe 5 und 9 im Zylinderrohr einrasten lassen.

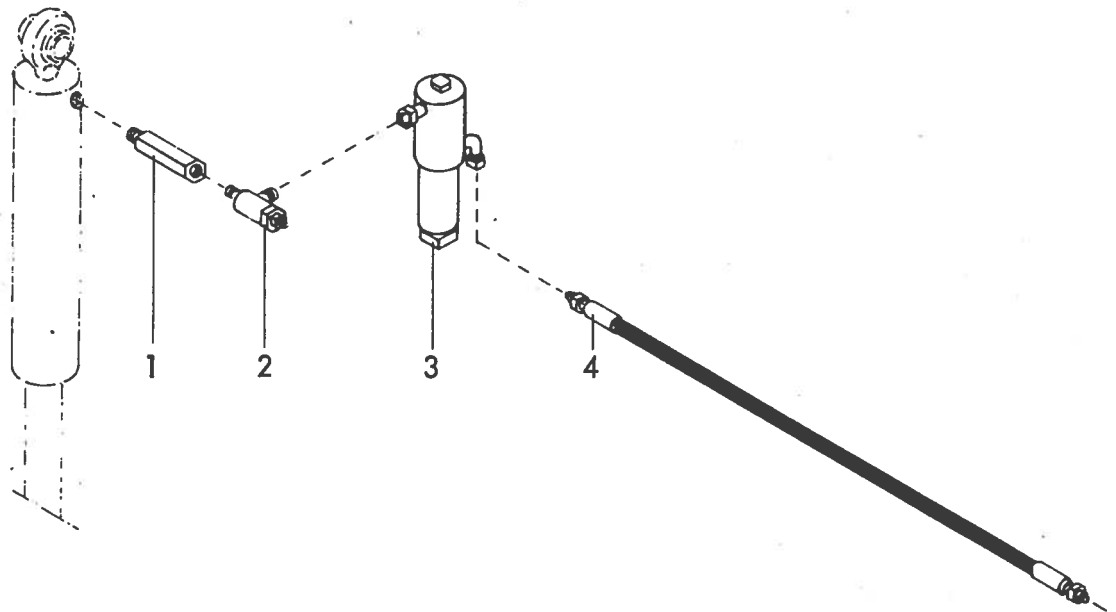
Demontage : Schraubenzieher in den Ölstopfen einführen und Sprengring 3 von der Kolbenstange 10 lösen.

Gerätetyp : Feldtaube YE
Taube YE
Star - DESI , 2-furchig
Specht

8109
Ø 44,5 Hydraulikzylinder "E"
Type : 351141603
11.75

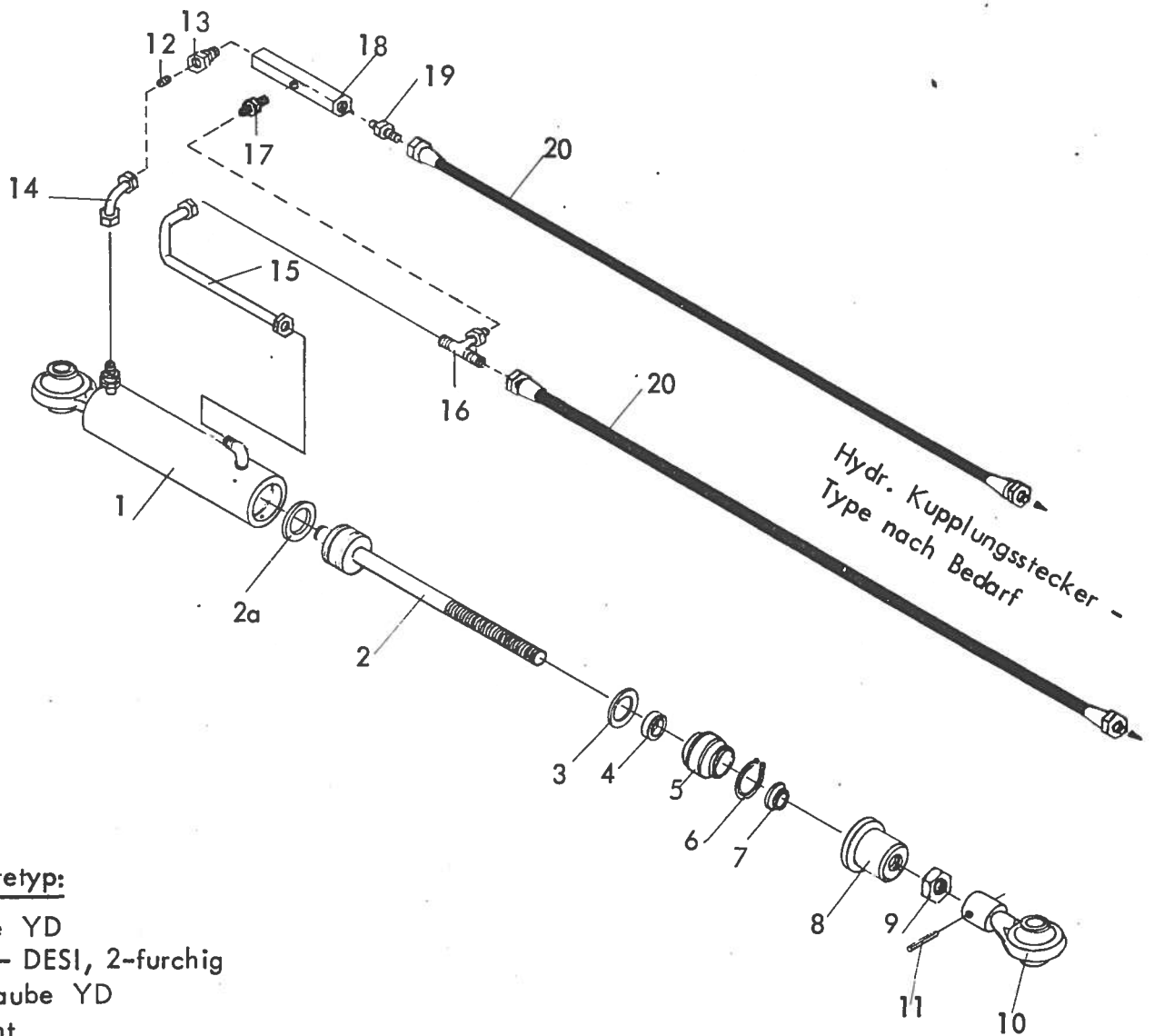
Gerätetyp: Ø 44,5 Hydraulikzylinder "E" Type : 35 114 1603

Bild-Nr.	Bestellnummer	Stück pro Gerät	Ersatzteilbezeichnung	Lager- bzw. DIN-Nummer	Maße	ca. kg / Teil
1	8109.01-1	1	Zylinder	34 909		
2	8109.01-2	1	Abstreifer	47 391	44,5/56x2	
3	8103.01-7	1	Sprengring (DIN 17223)	43521	41,5x2,5	
4	8103.01-2	1	Führungsbuchse	44 400	Ø 52,5x4x16	
5	8101.01-6	1	Sprengring (DIN 17223)	43 522	50,5x2,5	
6	8103.01-4	1	Distanzbuchse	49 077	Ø 50x2,5x33	
7	8109.01-3	1	Nutring	PDF - P 121	45x53x8	
8	8103.01-6	1	Führungsbuchse	44 406	Ø 52,5x4x16	
9	8101.01-6	1	Sprengring (DIN 17223)	43 522	50,5x2,5	
10	8109.01-4	1	Kolbenstange	35 121	Ø 44,5x354	
	<u>8109.01</u>	1	Zylinder komplett, Bild-Nr. 1 -10			
	<u>8109.04</u>	1	Satz Dichtungen komplett, Bild-Nr. 2, 4, 7, 8			
11	8103.06-1	1	Rückschlagventil ohne Überwurfmutter und Schneidring	RHV-12-LMed	mit Einsätzen nach Zchnng. A - 2776	
12	8103.06-2	1	Einstellb. Winkelanschlußstutzen ohne abnehmbare Überwurfmutter und Schneidring	ev W 12-L		
13	8109.03-1	1	Hydraulikverbindungsrohr mit Überwurfmutter und Schneidringen	E - 2563B	110 lg.	
14	8109.03-2	1	Gerade Verschraubung ohne Überwurfmutter und Schneidringe	G 12-L A - 2701	mit Innengewinde M 12	
15	8102.06-1	1	Höchstdruckschlauch HST 1/1	NW 10	1000 lg.	
	<u>8109.03</u>	1	Hydraulikleitung komplett, Bild-Nr. 11 - 15			
16	8109.02-1	1	Federbolzen	E - 2373		
17	8109.02-2	2	Distanzhülse	E - 2373		
18	8109.02-3	2	Feder	TCF - 257		
19	8109.02-4	2	Federhalter	SCF - 6x30		
20		2	Schraube mit Federring	DIN 558-3.6	M 10x35	
	<u>8109.02</u>	2	Drehausgleichsfeder komplett, Bild-Nr. 16 - 20			
						10.76



Gerätetyp: Hydr. Sperrventil für Drehpflüge mit einfachw. Zylinder

Bild-Nr.	Bestellnummer	Stück pro Gerät	Ersatzteilbezeichnung	Lager- bzw. DIN-Nummer	Maße	ca. kg/Teil
1	8111.02-1	1	Distanzstück	E - 3346/1		
2	8111.02-2	1	Winkel - Schwenkgehäuse mit Drossel -doppeltw.-	E - 3346/2		
3	8111.04-1	1	Sperrventil	10 SK 776		
	<u>8111.05</u>	1	Hydraulisches Sperrventil für einfachwirkende Zylinder komplett, Bild-Nr. 1 - 3			
4	8102.06-1	1	Höchstdruckschlauch HST 1/1	NW 10	1000 lg.	
						03.77



Gerätetyp:

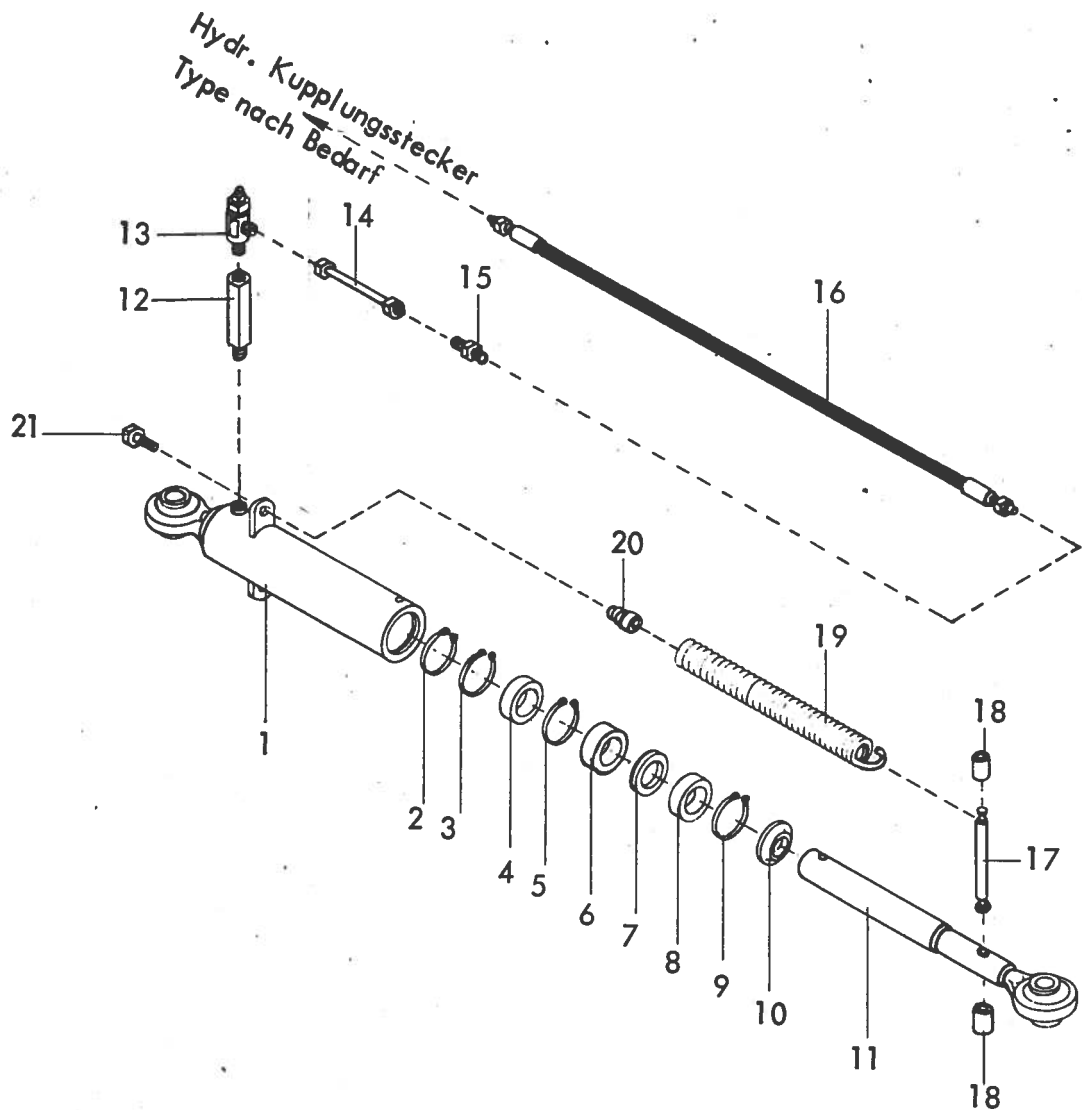
Taube YD
 Star - DESI, 2-furhig
 Feldtaube YD
 Specht

Gerätetyp: Ø 50 Hydraulikzylinder " D " Type: S/M 4910/50x172x506 - 1335

Bild-Nr.	Bestellnummer	Stück pro Gerät	Ersatzteilbezeichnung	Lager- bzw. DIN- Nummer	Maße	ca. kg /Teil
1	8101.01-1	1	Zylinderrohr	32 201		
2	8101.01-2	1	Kolbenstange mit Kolben	32 036		
2a	8102.07-1	1	Kolbendichtung	D 11 WA	50x34x18	
3	8101.01-3	1	O-Ring	N 51 710		
4	8101.01-4	1	Nutring	P 121	25x33x7	
5	8101.01-5	1	Führungsstück	458 71		
6	8101.01-6	1	Sprengring (DIN 17223)	43 522		
7	8101.01-7	1	Abstreiferring	P 38	25x33x7	
8	8101.01-8	1	Blocklängenmutter	45 872		
9		1	Mutter	DIN 934m 6	M 24x1,5	
10	8101.01-9	1	Kugelgelenk	45 869		
11		1	Spannhülse	DIN 1481	6x32	
	<u>8102.07</u>	1	Zylinder komplett, Bild-Nr. 1 - 11			
	<u>8102.08</u>	1	Satz Dichtungen komplett,			

Gerätetyp: Ø 50 Hydraulikzylinder "D" Type : S/M 4910/50x172x506 , -1335

Bild-Nr.	Bestellnummer	Stück pro Gerät	Ersatzteilbezeichnung	Lager- bzw. DIN- Nummer	Maße	ca. kg/Teil
12	8101.06-5	1	Gewindestift	DIN 913	AM 12x10 (Bohrung Ø 2mm)	
13	8102.09-1	1	Gerade Einschraubverschraubung	GE 12-LR-ed	mit Innengewinde M 12	
14	8113.05-1	1	Hydraulikverbindungsrohr	E - 2139C/1		
15	8102.09-2	1	Hydraulikverbindungsrohr	E - 2139C/2		
16	8106.07-4	1	Einstellb. T - Verschraubung	ev T 12-L		
17	8106.07-3	1	Gerade Einschraubverschraubung	GE 12-L/R 1/4"		
18	8106.07-2	1	Sperrventil	RH-13		
19	7704.03-1	1	Gerade Einschraubverschraubung	GE 12-LR-ed		
20	8102.06-6	2	Höchstdruckschlauch HST 1/1	NW 10	1000 lg.	
	<u>8102.09</u>	1	Hydraulikleitung komplett, Bild-Nr. 12 - 20			
						11.75



Montage : Sprengring 2 lose in das Zylinderrohr legen.
Teile 3 - 10 in das Zylinderrohr einsetzen.
Plunger 11 einschieben. Sprengring 2 auf
den Plunger 11 aufschieben (mit einem
Schraubenzieher durch den Ölstutzen, dabei
den Plunger drehen.)

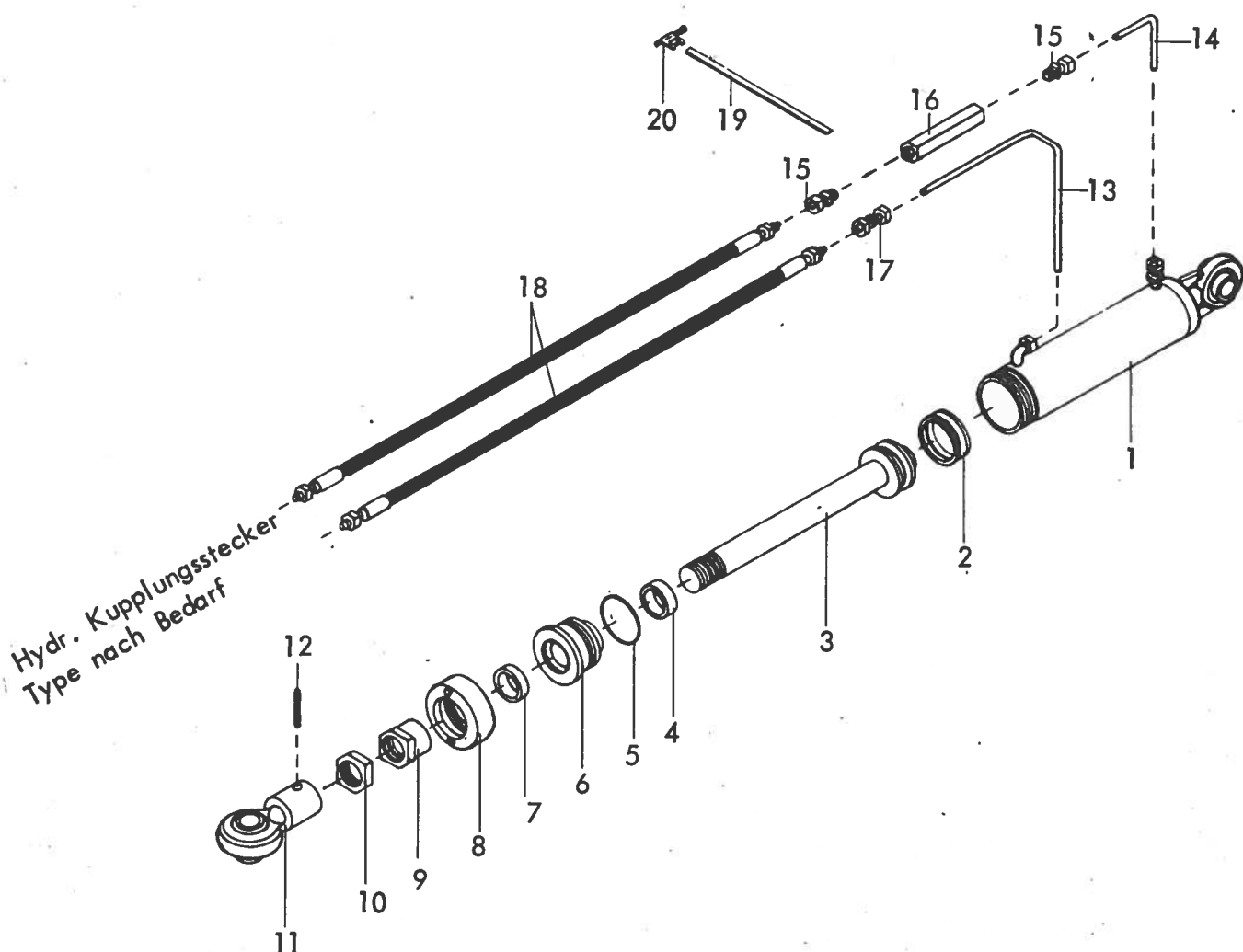
Demontage : Schraubenzieher in den Ölstutzen einführen
und Sprengring 2 von Plunger 11 lösen.
Dann Plunger herausziehen.

Gerätetyp : Supertaube YE, 3- und 4- furchig,
Star, Star - DESI YE

8111
Ø 65 Hydraulikzylinder "E"
EZ 65/170 - 2185
01.77

Gerätetyp: Ø 65 Hydraulikzylinder " E " , Type: EZ 65 / 170 - 2185,

Bild-Nr.	Bestellnummer	Stück pro Gerät	Ersatzteilbezeichnung	Lager- bzw. DIN- Nummer	Maße	ca. kg / Teil
1	8111.01-1	1	Zylinder	33 886		
2	8111.01-2	1	Sprengring (DIN 17223)	43 521	60x3,2	
3	8111.01-3	1	Sprengring (DIN 17223)	43 522	67x4	
4	8111.01-4	1	Führungsbuchse	47 504	Ø 64,5x 72,5x16	
5	8111.01-5	1	Sprengring (DIN 17223)	43 522	70x40	
6	8111.01-6	1	Distanzbuchse	48 124	75x4,5x24,5	
7	8111.01-7	1	Nutring	PDF	65x73x8	
8	8111.01-8	1	Führungsbuchse	47 503	Ø 64,5x73x 16	
9	8111.01-9	1	Sprengring (DIN 17223)	43 522	72x4	
10	8111.01-10	1	Abstreifer	Stefa	GA 65x75x 7/10	
11	8111.01-11	1	Kolbenstange	33 888		
	<u>8111.01</u>	1	Zylinder komplett, Bild-Nr. 1 - 11			
	<u>8111.10</u>	1	Satz Dichtungen komplett, Bild-Nr. 4,7,8,10			
12	8111.02-1	1	Distanzstück	E - 3346/1		
13	8111.02-2	1	Winkel-Schwenkgehäuse mit Drossel -doppeltw.-	E - 3346/2		
14	8109.03-1	1	Hydraulikverbindungsrohr mit Überwurfmuttern und Schneidringen	E - 2563B	110 lg.	
15	8109.03-2	1	Gerade Verschraubung ohne Überwurfmuttern und Schneidringe	G 12-L A - 2701	mit Innengewinde M 12	
16	8102.06-1	1	Höchstdruckschlauch HST 1/1	NW 10	1000 lg.	
	<u>8111.02</u>	1	Doppeltw. Drossel mit Winkel- Schwenkgehäuse und Distanzstück komplett, Bild-Nr. 12 und 13	630690200		
	<u>8111.03</u>	1	Hydraulikleitung komplett, Bild-Nr. 12 - 16	E - 3346		
17	8111.06-1 8109.02-1	1	Federbolzen	E - 2373	Ø 16 x 141	
18	8111.06-2 8109.02-2	2	Distanzhülse	E - 2373	33 lg.	
19	8109.02-3	2	Feder	TCF-257		
20	8109.02-4	2	Federhalter	SCF-6x30		
21		2	Schraube mit Federring	DIN 558-3.6	M 10x35	
	<u>8109.02</u> <u>8111.06</u>	2	Drehausgleichsfeder komplett, Bild-Nr. 17 - 21			05.78 01.77



Gerätetyp: \varnothing 65 Hydraulikzylinder " D "

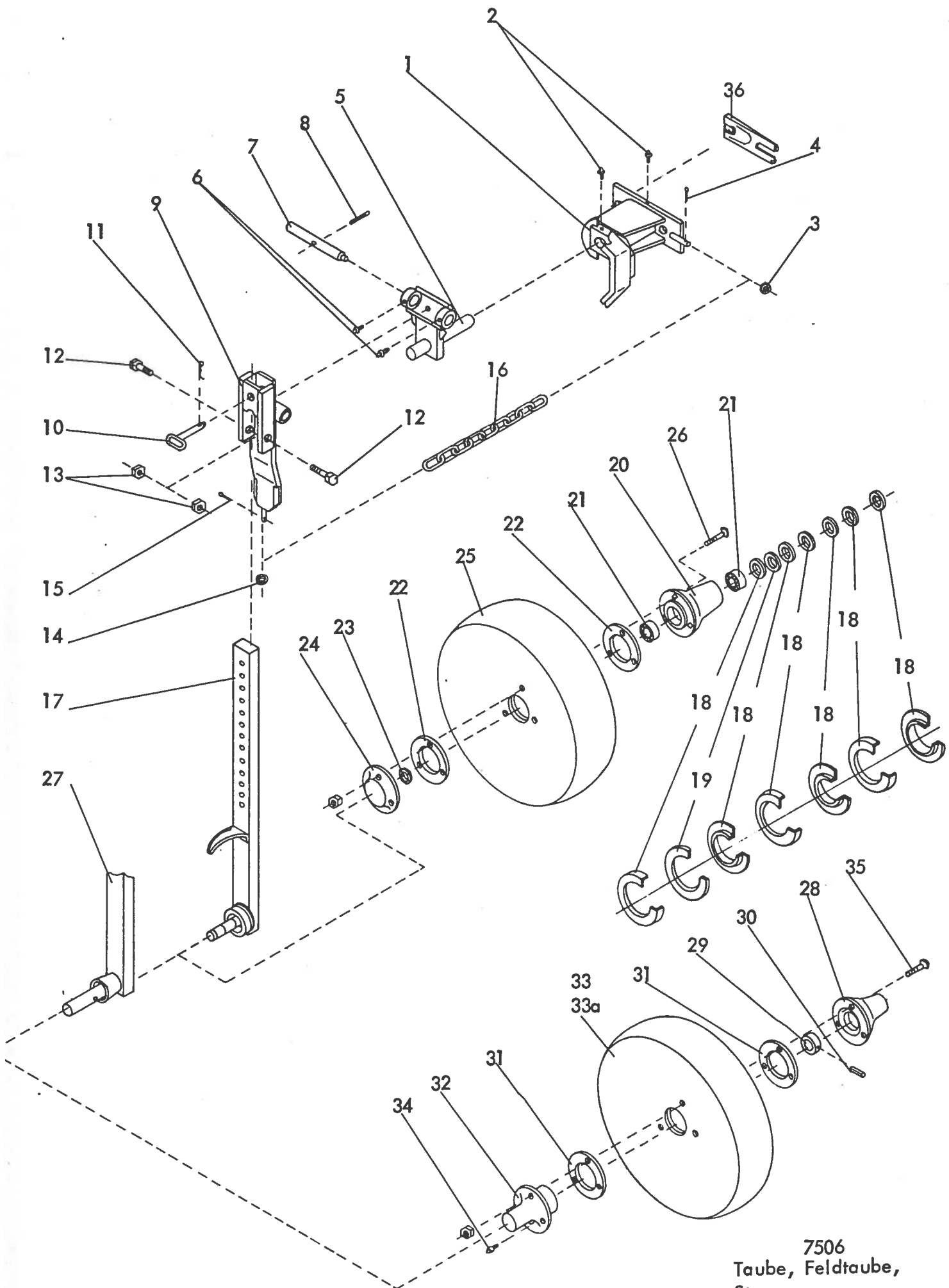
Star, Star - DESI
Supertaube YD 3 - und 4 - furchig

Bild-Nr.	Bestellnummer	Stück pro Gerät	Ersatzteilbezeichnung	Lager- bzw. DIN- Nummer	Maße	ca. kg / Teil
1	8122.01-1	1	Zylinder	1 - 2230		
2	8122.01-2	1	Kolbendichtung (doppeltw.)	DB 65/50x18		
3	8122.01-3	1	Kolbenstange	A - 4199		
4	8119.01-8	1	Nutring	VN 40x112		
5	8122.01-4	1	O - Ring	OR 57x5		
6	8122.01-5	1	Zylinderkopf	A - 4202		
7	8119.01-10	1	Abstreifer	AS-40-50-5/8		
8	8122.01-6	1	Überwurfmutter	A - 4201		
9	8122.01-7	1	Zylinderblocklängenmutter	A - 4203		
10		1	Mutter	DIN 936-4D	M 36x1,5	
11	8122.01-8	1	Kugelkopf	A - 4204		
12		1	Spannhülse	DIN 1481	8x50	
<u>8122.01</u>		1	Zylinder \varnothing 65 doppelwirkend			

Gerätetyp: Ø 65 Hydraulikzylinder "D"

Star, Star - DESI
Supertaube YD 3- und 4-furchig

Bild-Nr.	Bestellnummer	Stück pro Gerät	Ersatzteilbezeichnung	Lager- bzw. DIN- Nummer	Maße	ca. kg / Teil
	<u>8122.02</u>	1	Satz Dichtungen komplett, Bild-Nr. 2,4,5,7			
13	8113.04-1	1	Hydraulikverbindungsrohr	E-2139C/2		
14	8113.05-1	1	Hydraulikverbindungsrohr	E-2139C/1		
15	8113.05-2	2	Gerade Einschraubverschraubung	GE12-L/R1/2"		
16	8113.05-3	1	Sperrventil	SVC 28 C		
17	8101.06-4	1	Gerade Verschraubung	G 12-L		
18	8102.06-6	2	Höchstdruckschlauch HST 1/1	NW 10	1000 lg.	
19	4312.19-2	2	Universalschlauchband			
20	4312.19-3	2	Schlauchbandschloß			
	<u>8113.05</u>	1	Hydraulikleitung für doppelw. Zylinder komplett, Bild-Nr. 13 - 20			10.75



7506
 Taube, Feldtaube,
 Star,
 Specht

Gerätetyp: Stützrad - Taube, Feldtaube - Kugel- und Gleitlagerung
 Star, Specht

Bild-Nr.	Bestellnummer	Stück pro Gerät	Ersatzteilbezeichnung	Lager- bzw. DIN- Nummer	Maße	ca. kg / Teil
1	7506.01	1	Stützradkonsole	I-1801		
2	6312.04-6	2	Schmiernippel H 1 8x1			
3		1	Scheibe	DIN 1441	Ø 15	
4		1	Splint	DIN 94	5x30	
5	7506.02-1	1	Stützradgelenk	E-2377		
6	6312.04-6	2	Schmiernippel H 1 8x1			
7	7506.02-2	1	Gelenkbolzen	A-2797	Ø 25	
8		1	Spannhülse	DIN 1481	8x40	
	<u>7506.02</u>	1	Stützradgelenk komplett Bild- Nr. 5-8			
9	7506.03-1	1	Stützradtasche	E-2379		
10	7506.03-2	1	Steckstock	TB-14x50		
11	6416.01-3	1	Federsteckstock	BTB-4		
12		2	Schraube	DIN 561	AM 16x45	
13		2	flache Mutter	DIN 936	M 16	
14		1	Scheibe	DIN 1441	Ø 15	
15		1	Splint	DIN 94	5x30	
	<u>7506.03</u>	1	Stützradtasche komplett Bild- Nr. 9-15			
16	7506.04	1	Kette	A-3034		
17	7506.05	1	Stützradstiel mit Stützradachse für Kugellagerung	E-2378		
18	7501.05-9	3	Satz Dichtungslamellen	Z 006		
19	7501.05-16	1	Filzring	DW-8		
20	7501.05-10	1	Radnabe	RWA-3		
21	7501.05-11	2	Kugellager	6006	Ø 30 Bohr.	
22	7501.05-13	2	Dichtung	DW-4		
23		1	Sicherungsring	DIN 471	30x1,5	
24	7501.05-14	1	Radkappe	RUA-3		
25	7501.06-17	1	Radscheibe	RVA-505	Ø 500x120	
26		3	Senkschraube mit Mutter und Federring	DIN 608-5,6	M 10x35	
	<u>7501.06 b</u>	1	Radscheibe Ø 500x120 mit Kugel- lagerung komplett, Bild-Nr. 18-26			

Gerätetyp: Stützrad - Taube, Feldtaube - Kugel- und Gleitlagerung

Bild-Nr.	Bestellnummer	Stück pro Gerät	Star, Specht Ersatzteilbezeichnung	Lager- bzw. DIN- Nummer	Maße	ca. kg /Teil
27	7506.06	1	Stützradstiel mit Stützradachse für Gleitlagerung	E-2378		
28	7502.08-1	1	hintere Radnabe	RWA-44		
29	7502.08-4	1	Stoßring	SW-45		
30		1	Spannhülse	DIN 1481	8x50	
31	7502.08-2	2	Dichtung	DW-4		
32	7502.08-6	1	vordere Radnabe	RWA-45		
33	7502.11-3	1	Radscheibe	RVA-404	Ø 400x110	
33a	7502.08-3	1	Radscheibe	RVA-504	Ø 500x100	
34	6312.04-6	1	Schmiernippel H1 8x1			
35		3	Senkschraube mit Mutter und Federring	DIN 608-5,6	M 10x35	
	<u>7502.11</u>	1	Radscheibe Ø 400x110 mit Gleitlagerung komplett, Bild-Nr. 28-33, 34, 35			
	<u>7502.08</u>	1	Radscheibe Ø 500x100 mit Gleitlagerung komplett, Bild-Nr. 28-32, 33a, 34, 35			
36	4706.05-2	1	Schnittbreitenstellkeil	ZR-1	für Taube, Feldtaube, Specht	
36	4701.52	1	Schnittbreitenstellkeil für Star	ZR-10		
						08.77



RABEWERK

GmbH + Co., Landmaschinenfabrik, D-49152 Bad Essen

Telefon: (05472) 77 19 • Telex: 941617 • Telefax: (05472) 771190