



**Betriebsanleitung  
und  
Ersatzteilliste**

**Anbau-Drehpflüge  
Star Variant 140 KCD, MCD**

*Br.3*

***RABEWERK***



# **RABE WERK**

## **Bedienungsanleitung**

---

### **Anbau-Drehpflüge**

**STAR-Variant, STAR-Vari-Avant**  
**SUPERTAUBE-Variant, SUPERTAUBE-Vari-Avant**

Vor Inbetriebnahme des Pfluges sollten Sie diese Anleitung sorgfältig lesen.

Die Bedienungsperson muß durch Unterweisung für den Einsatz, die Wartung und über Sicherheitserfordernisse qualifiziert sein. Geben Sie alle Sicherheitsanweisungen auch an andere Benutzer weiter.

Die einschlägigen Unfallverhütungs-Vorschriften sowie die sonstigen allgemein anerkannten sicherheitstechnischen, arbeitsmedizinischen und straßenverkehrsrechtlichen Regeln sind einzuhalten.

Beachten Sie das "Warnzeichen".

Hinweise in dieser Anleitung mit diesem Zeichen und Aufkleber am Gerät warnen vor Gefahr.



Der Anbau-Drehpflug ist für den üblichen landwirtschaftlichen Einsatz gebaut. Ein anderer Gebrauch gilt als nicht bestimmungsgemäß und für hieraus resultierende Schäden wird nicht gehaftet.

Zur bestimmungsgemäßen Verwendung gehört auch die Einhaltung der vom Hersteller vorgeschriebenen Betriebs- und Wartungsbedingungen sowie die ausschließliche Verwendung von Original-Ersatzteilen.

Eigenmächtige Veränderungen an dem Pflug schließen eine Haftung für daraus resultierende Schäden aus.

## Anbau

Auf gleiche Anschlußmaße achten (Kat.: Schlepper/Pflug).

Schlepper-Reifenluftdruck prüfen und lichte Weite zwischen den Reifen kontrollieren; das Maß soll vorn und hinten ca. gleich sein, die Innenseiten der Reifen sollen fluchten.

Die Unterlenker gleich hoch einstellen.

Die Unterlenkerzapfen A (Fig. 1) in der Höhe so anbringen, daß der Pflug hoch genug ausgehoben wird bzw. beim Zug die Unterlenker passend stehen - lt. Schlepper-Bedienungsanleitung.

Den Oberlenker im Pflugkopf so anbringen, daß er bei der Arbeit zum Pflug leicht ansteigt. Um die Schlepper-Dreipunkthydraulik zu entlasten und für schnelleren Einzug ist es bei vielscharigen Pflügen vorteilhaft, den Oberlenker am Pflug im Langloch anzubringen.

Die Kuppeleinrichtung (Dreipunktgestänge) ordnungsgemäß sichern.

Hydraulikanschlüsse kuppeln:

Bei hydraulischer Breitenverstellung sind 2 doppelwirkende Steuergeräte erforderlich; zudem 1 einfachwirkendes Steuergerät bei hydraulisch betätigtem Auslegearm (bei Rahmenschwenkeinrichtung).

Abstellstütze hochstecken.

Beim An- und Abkuppeln darf keine Person zwischen Schlepper und Pflug stehen; Verletzungsgefahr!

Bei ausgehobenem Pflug auf ausreichende Lenksicherheit achten; wenn nötig, zusätzlich Frontgewichte am Schlepper anbringen (bei "Star-Vari-Avant" wird die Vorderachse weniger entlastet bzw. das Ausheben erleichtert durch Anbringen der Unterlenkerzapfen in der hinteren Bohrung; Achtung bei Kabinenschleppern, daß der Pflugturm ausgehoben nicht anstößt).



## Drehprobe (Fig. 2)

Pflug anheben. Abstellstütze hochstecken. Absperrhahn B öffnen.

Transportsicherung lösen - Stecker B1 ziehen.

Hydraulik-Steuerhebel so lange bedienen, bis der Pflug ganz gedreht hat bzw. bei Rahmenschwenkeinrichtung wieder ganz ausgeschwenkt ist - bis Zylinder-Anschlag F.

Stellt sich beim Drehen heraus, daß der Pflug nicht hoch genug ausgehoben wird (bei unten angebrachten Zapfen A), so sind die Hubstangen des Dreipunktgestänges zu kürzen. Reicht das nicht aus, so wird der Oberlenker am Pflug höher festgesteckt.

## Einsatz

**Achtung:** Aufsteigen und Mitfahren auf dem Pflug und der Aufenthalt im Gefahrenbereich (Schwenkbereich) ist verboten!

Vor Verlassen des Schleppers den Pflug ganz absenken!

Pflugeinstellungen sowie sonstige Arbeiten am Pflug nur ausführen, wenn er abgesenkt ist!

Vor einem Schwenk- bzw. Drehvorgang und beim Anfahren darauf achten, daß sich niemand im Schwenkbereich des Pfluges befindet!

Vor dem Ersteinsatz - nach langer Standzeit - alle Lagerungen auf ausreichende Schmierung kontrollieren und sämtliche Schrauben auf festen Sitz überprüfen (Reifen-Luftdruck messen).



Die Schlepper-Unterlenker müssen während der Arbeit seitlich beweglich sein. In ausgehobener Lage sollen sie jedoch, soweit es die Einrichtung am Schlepper erlaubt, seitlich fest sein.

Arbeitstiefe: mit dem Hydrauliksteuerhebel im Bereich "Zugkraftregelung" bzw. "Mischregelung" den gewünschten Tiefgang wählen (evtl. Hebelstellung markieren). Am Furchenanfang und -ende kurz mit dem Steuerhebel über den Anschlag hinweggehen; dadurch wird der Einzug beschleunigt und am Furchenende die volle Tiefe eingehalten. Am Oberlenker die gleichmäßige Arbeitstiefe aller Pflugkörper einstellen - der Pflugrahmen muß parallel zur Bodenoberfläche liegen. Bei Oberlenkeranbringung im Langloch den Bolzen am vorderen Anschlag spielen lassen; dadurch schneller Einzug und bessere Regelung.

Bei Ausrüstung mit einem Tastrad wird dieses erst nach erfolgter Tiefeneinstellung in Bodenberührung gebracht - nur Tastwirkung.

Beim Kombirad (Tast- und Transportrad; Fig. 3) Tiefe mit Spindel D einstellen. Durch Drehen des Exzentrers D1 kann ein Tiefenausgleich von linker zu rechter Pflugseite vorgenommen werden.

In der Furche stehenden Pflug vorm Zurücksetzen anheben!

Neigung: jede Pflugseite wird getrennt eingestellt. Bodenoberfläche und Grindel sollen etwa im rechten Winkel (90°) zueinander stehen (siehe Fig. 4).

Spindel C1 für rechtswendende Pflugseite

Spindel C2 für linkswendende Pflugseite (Fig. 2)

Mit der Neigung kann auch ein Tiefenausgleich der vorderen Pflugkörper vorgenommen werden. Arbeitet der erste Körper einer Pflugseite zu flach, so wird dies durch stärkere Neigung zum Gepflügten ausgeglichen.

Zugpunkteinstellung, Schnittbreite des 1. Körpers und Arbeitsbreitenverstellung (Fig. 2; Abb. = hydraulische Verstellung)

Zugpunkteinstellung: bei mittlerer Arbeitsbreitenstellung (ca. 37 cm pro Körper; mit Spannschloß/ bzw. Zylinder F1 einstellen) am Spannschloß/ bzw. Zylinder-Anschlag F die Führungsrichtung/den Zugpunkt einstellen.

Wenn die seitlich beweglichen Unterlenker sich nicht in der Mitte einspielen und dadurch am Schlepper Seitenzug auftritt, wird dies mit (F) korrigiert:

- |  |   |   |
|--|---|---|
| Spannschloß länger / bzw.<br>Anschlag F zum Zylinder hindrehen | - | Dreipunktgestänge wandert<br>zum Ungepflügten |
| Spannschloß kürzer / bzw.<br>Anschlag F vom Zylinder wegdrehen | - | Dreipunktgestänge wandert<br>zum Gepflügten   |

Zieht es den Schlepper z.B. vorn zum Gepflügten, dann das Spannschloß kürzer/bzw. den Anschlag F etwas vom Zylinder wegdrehen (nach dem Verstellen den Zylinder wieder gegen den Anschlag fahren).

Schnittbreite des 1. Körpers: nach der Zugpunkteinstellung wird die Schnittbreite des 1. Körpers angepaßt - mit Spindel G den Pflugrahmen parallel verschieben:

- |  |   |                    |
|--|---|--------------------|
| Pflugrahmen zum Gepflügten hin verschieben   | - | 1. Körper schmaler |
| Pflugrahmen zum Ungepflügten hin verschieben | - | 1. Körper breiter  |

Arbeitsbreitenverstellung: nach dieser Grundeinstellung (Zugpunkt, Erstkörper-Schnittbreite) ist die Arbeitsbreite zu verstellen - mechanisch bzw. hydraulisch, mit Spannschloß bzw. Zylinder F1. Der Zugpunkt und die Schnittbreite des 1. Körpers werden dabei automatisch angepaßt.

- |   |   |                         |
|---|---|-------------------------|
| Spannschloß (F1) länger/bzw. Zylinder ausfahren | - | geringere Arbeitsbreite |
| Spannschloß (F1) kürzer/bzw. Zylinder einziehen | - | größere Arbeitsbreite   |

Vorschäler, Scheibenseche

Vorschäler und Scheibenseche werden bei Arbeitsbreitenänderung automatisch mitverstellt. Zur Grundeinstellung die Vorschäler auf Arbeitstiefe, seitlich zum Pflugkörper und den Abstand vor dem Körper einstellen.

Bei Vorschälern an Rundstielen ist der Abstand vor dem Körper durch Umdrehen des Halters und Drehen des Stieles zu verändern (beim Anbauen von Rundstiel-Einlegern Zahnscheibe M und Druckstück M1 einsetzen; Fig. 5.).

Den Tiefgang so begrenzen, daß die Scharschneide auf ganzer Breite grad im Boden arbeitet.

Auf gleichmäßige Einstellung aller Vorwerkzeuge achten.

Den Scheibensech-Tiefgang so begrenzen, daß zwischen Scheibenlagerung und Boden ca. 5 cm Freiraum ist - entsprechend Zahnscheibe N1 verdrehen (Fig. 6 + 7).

Der seitliche Abstand Sechsscheibe/Pflugkörper ist bei "Vari-Avant" durch Verdrehen des Sechstieles und bei Exzenterverstellung durch Drehen des Zapfens N2 (Fig. 7) zu verändern.

Am Stelling N seitliches Ausschwenken begrenzen; dabei darauf achten, daß die Sechsscheibe sich in Fahrtrichtung einpendeln kann und landseitig bis ca. 5° ausschwenkt (siehe Fig. 6).

Wird der Pflug in waagerechter Lage - mit Kombirad - transportiert, müssen die Stellinge N besonders fest angezogen sein.

### Auslegearm für Pflugnachläufer

Bei "Star- und Supertaube-Variant" die Verbindungsstange H2 (Fig. 8) in den Lochreihen so anbringen, daß der Auslegearm in Arbeitsstellung rechtwinklig zur Fahrtrichtung steht.

Für Transport den Auslegearm nach hinten schwenken und abstecken (Fig. 9); bei "Vari-Avant" das äußere Teil des Armes nach hinten schwenken und feststecken (Fig. 10).

Bei hydraulischer Ausklinkvorrichtung und Festhalteeinrichtung Stifte H3 (Fig. 8) im Fanghaken einsetzen, wenn der Packer - bei ausgehobenem Pflug - um Hindernisse mitgezogen werden soll.

### Transportstellung

Rechtswendende Pflugseite zeigt nach unten.

Bei hydraulischer Breitenverstellung oder/und Rahmenschwenkeinrichtung den Pflug "schmal" hinter den Schlepper stellen und mit Stecker B1 sichern (Fig. 2).

Absperrhahn B schließen.

Auslegearm (für Packer) nach hinten schwenken und feststecken.

Schlepper-Unterlenker seitlich fest stellen.

Transportgeschwindigkeit den Straßen- und Wegeverhältnissen anpassen.

Vorsicht in Kurven: das Anbaugerät (bzw. "Aufsattelgerät") schwenkt aus.

### Transport mit Kombirad

Pflug anheben, Stecker L ziehen, das Rad etwas um die senkrechte Achse drehen und in Bohrung L1 feststecken (Fig. 11 + 12).

Stecker K im Transport in Bohrung K1.

Unter dem Pflugkopf die Mittellage-Verriegelung O umlegen (siehe Fig. 13).

Pflug langsam drehen - verriegelt automatisch in Mittellage.

Absperrhahn B schließen.

Pflug ablassen und Oberlenker am Pflug lösen.

### Umstellen in Arbeitsstellung

Oberlenker anbringen und Pflug anheben.

Mittellage-Verriegelung O lösen, Absperrhahn B öffnen und Pflug in Arbeitsstellung drehen (Stecker B1 lösen).

Stecker L ziehen, Rad etwas drehen und in Bohrung L2 feststecken.

Stecker K in Arbeitsstellung in Bohrung K2 (Fig. 11).

## Pflug abstellen

Auf die rechtswendenden Körper - und Stütze - abstellen.  
Absperrhahn B schließen.  
Hydraulik-Kupplungsstecker vor Schmutz schützen.  
Alle Gleitflächen einfetten.

**Hinweis bei Untergrundlockerern:** das Abstellen des Pfluges auf Untergrundlockerer ist wegen fehlender Standsicherheit nicht zulässig.  
Deshalb Lockererscherschraube U (Fig. 14) lösen und Lockerer nach hinten schwenken.



## Wartung

Nicht am frei ausgehobenen Pflug arbeiten!  
Ein angehobener Pflug ist gegen unbeabsichtigtes Senken immer zusätzlich sicher abzustützen.  
Vor Arbeiten an der Hydraulikanlage den Pflug ganz absenken und Anlage drucklos machen!



Nach den ersten ca. 8 Einsatzstunden sämtliche Schrauben nachziehen und später regelmäßig auf festen Sitz überprüfen; Schrauben am Streichblech mit 80 Nm anziehen.  
Bei Ausrüstung mit Einlegestreichblechen darauf achten, daß die Abstützschrauben anliegen (siehe Fig. 14).

Alle Lagerungen mit Schmiernippel - z.B. am Drehzylinder, Drehachse, Verkantungsspindeln, Spindellager (G), Führungsschienen G1, Rahmenbolzen F2, Konsolenlagerungen F3 (siehe Fig. 15), Scheibenseche, Tastrad (Kombirad) einschl. Halterungen - regelmäßig schmieren; bei sehr steinigem Boden die Lagerungen der Steinsicherung (Vari-Avant) täglich schmieren.  
Spindeln gängig halten.

Am abgestellten Pflug Gleitflächen einfetten.

Rad-, Scheibensech- und Drehachsenlagerung überprüfen bzw. nachstellen = Kegelrollenlagerung.

Buchsen der Konsolen- und Schubstangenlagerungen (F3; F4) und der Rahmenlagerung (F2) sind auswechselbar (siehe Fig. 15).

Schaltklaue E2 und Umschaltzapfen E3 (Fig. 16) ab und zu kontrollieren: die Schaltklaue muß in der jeweiligen Endstellung einrasten - federbelastete Kugel.  
Der Umschaltzapfen muß beim Drehen (Mittelstellung) genau in die Schaltklaue greifen - Umschaltzapfen E3 entsprechend einstellen.

Verschleißteile rechtzeitig erneuern; Schare und Anlagen bevor die Körperbrust (Scharauflage/Seitenplatte) beginnt abzunutzen.

Bei Scharen mit Wechselspitze die Spitze erst umdrehen und dann vorsetzen.

Neue Streichbleche am Spannschloß mit 1 Umdrehung vorspannen.

Reifenluftdruck: Tastrad (175SR14); (185/70R14) - 2,5 bar  
(10.0/80-12) PR 8 - 3,7 bar (max.)  
PR 10 - 4,5 bar (max.)

Kombirad (Tast- und Transportrad)  
(195R14C) PR 6 - 3,7 bar  
PR 8 - 4,5 bar  
(10.0/80-12) PR 8 - 3,7 bar  
PR 10 - 4,5 bar



**Die automatische Steinsicherung "Avant"** (Vari-Avant) ist im Werk richtig eingestellt. Sollen die Pflugkörper in leichten Böden weicher, leichter ausweichen oder reicht die Rückstellkraft auf sehr schweren Böden nicht aus, kann diese Einstellung verändert werden - mit Schraube T (Fig. 17 + 18).

Schraube T rechtsrum - weniger Rückstellkraft

Schraube T linksrum - mehr Rückstellkraft

**Wichtig:** Zwischen Winkelhebel R und Anschlag S Mindestabstand 1 mm.

Bei extrem schweren, aber steinfreien Böden kann die Steinsicherung blockiert werden - mit Sperrstück J (Zusatzausrüstung).

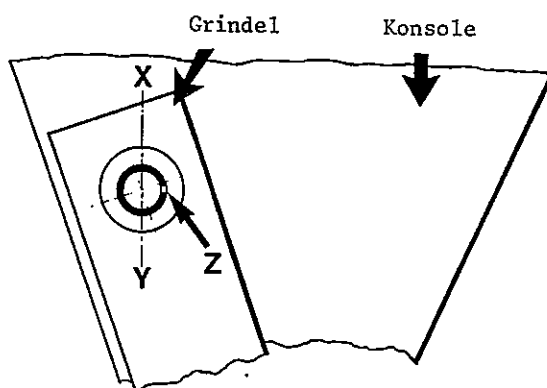
**Achtung:** die Steinsicherung arbeitet mit Federkraft; die eingebaute starke Druckfeder ist vorgespannt. Das Ausbauen der Feder ist nur von einer Fachkraft mit Spezialwerkzeug vorzunehmen.



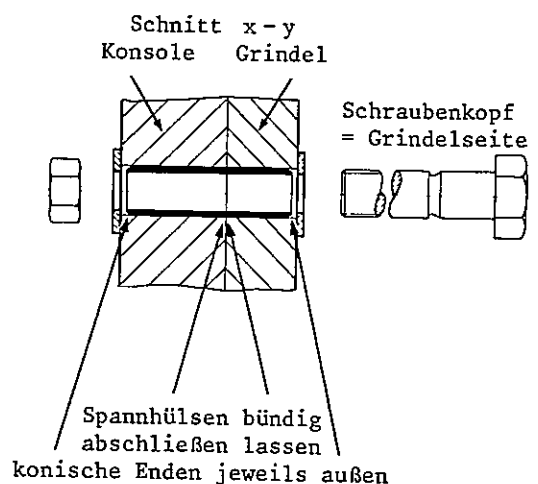
**Grindel-Überlastschutz** (auch bei "Vari-Avant" noch zusätzlich eingebaut): nach dem Einsetzen einer neuen Scherschraube - Schraubenkopf Grindelseite - auch die andere Grindelschraube wieder fest anziehen.

Nur Original-Scherschrauben verwenden!

Steckt die Scherschraube in Spannhülsen, ist beim Erneuern defekter Spannhülsen auf richtiges Einsetzen zu achten, siehe Skizze.



Spannhüslenschlitz...  
in der Konsole nach hinten  
im Grindel nach vorn (siehe Z)



## Achtung / Transport

Pflug in "Transportstellung" bringen.

Die Transportgeschwindigkeit den Straßen- und Wegeverhältnissen anpassen.  
Vorsicht in Kurven: das Anbaugerät (bzw. Aufsattelgerät) schwenkt aus.



Das Mitfahren auf dem Pflug und der Aufenthalt im Gefahrenbereich ist verboten.

Die Bestimmungen der Straßenverkehrszulassungsordnung (StVZO) sind zu beachten. Nach den Vorschriften der StVZO ist der Benutzer für die verkehrssichere Zusammenstellung von Schlepper und Gerät bei Fahrten auf öffentlichen Straßen und Wegen verantwortlich.

Durch das Anbaugerät dürfen die zulässigen Achslasten, das zulässige Gesamtgewicht und die Reifen-Tragfähigkeit (abhängig von Geschwindigkeit und Luftdruck) nicht überschritten werden.

Die Vorderachsbelastung muß zur Lenksicherheit mindestens 20 % des Fahrzeugleergewichts betragen.



Die höchstzulässige Transportbreite beträgt 3 m. Bei überbreiten Geräten muß eine Ausnahmegenehmigung vorliegen.

Am Umriß des Gerätes dürfen keine Teile so herausragen, daß sie den Verkehr mehr als unvermeidbar gefährden (§ 32 StVZO). Läßt sich das Herausragen der Teile nicht vermeiden, sind sie abzudecken und kenntlich zu machen. Sicherungsmittel sind auch zur Kenntlichmachung von Geräte-Außenkonturen und zur rückwärtigen Sicherung erforderlich - z.B. rot/weiß gestreifte Warnschilder 423 x 423 mm.

Beleuchtungseinrichtungen sind notwendig, wenn das Anbaugerät Schlepperleuchten verdeckt oder wetterbedingte Sichtverhältnisse es erfordern.

Angehängte Geräte, Aufsattelgeräte bzw. "Anbaugeräte" mit Transportrad sind mit hinteren roten Rückstrahlern, seitlich angebrachten gelben Rückstrahlern und immer mit Beleuchtungseinrichtung zu fahren - auch am Tag.

Benötigte Warnschilder oder Warnfolien sowie Beleuchtungseinrichtungen empfehlen wir direkt über den Handel zu beziehen.



Für Leuchteneinheiten nach DIN 11 027 sind vom RABEWERK auch nachträglich anschraubbare Befestigungsprofile erhältlich.

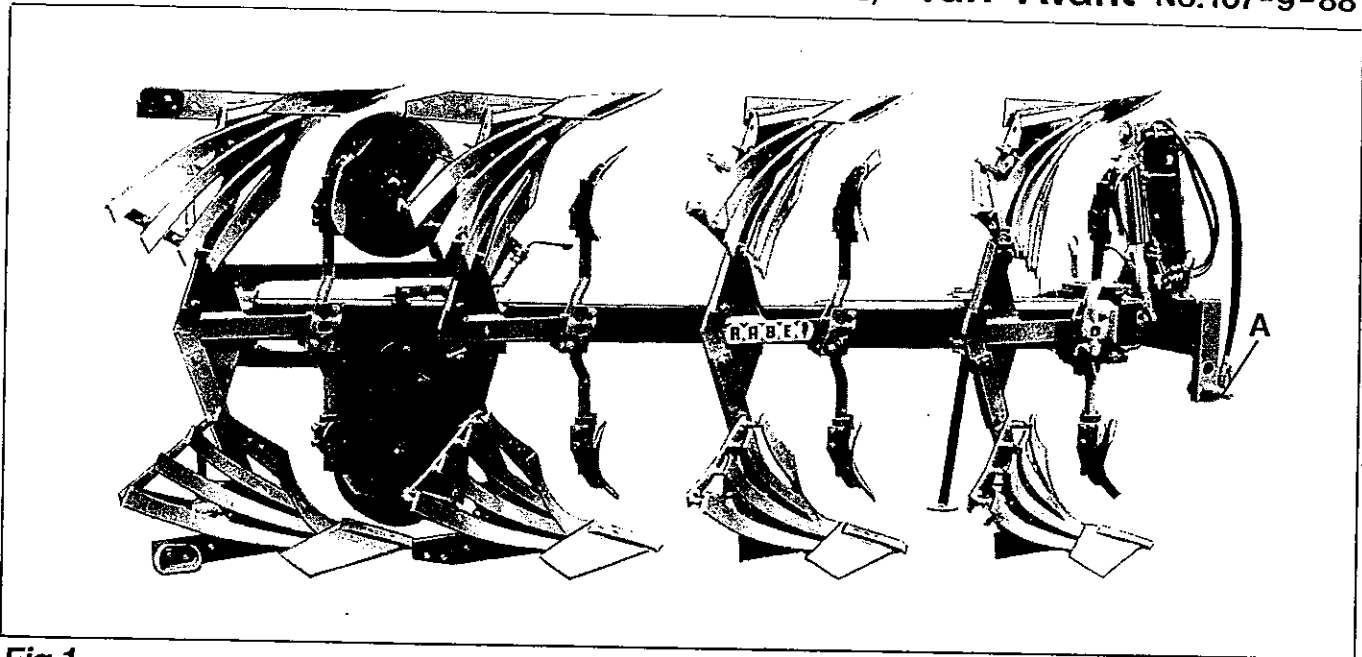


Fig.1

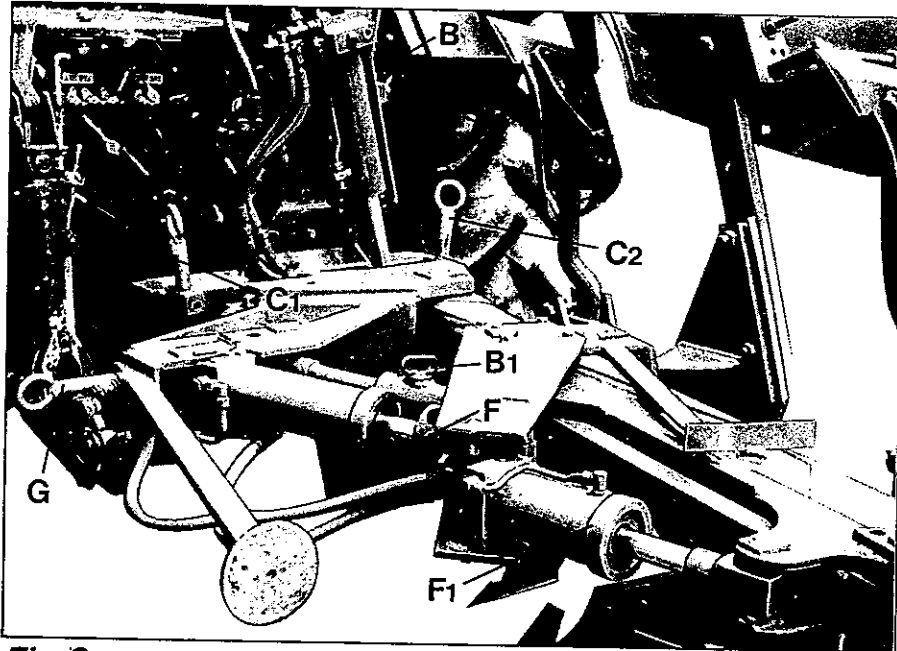


Fig.2

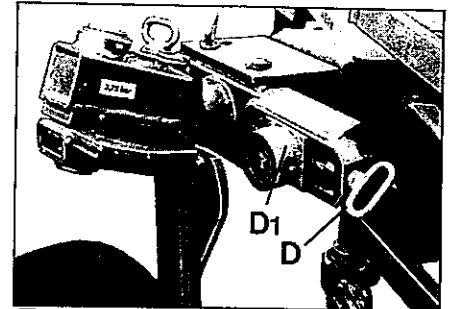


Fig.3

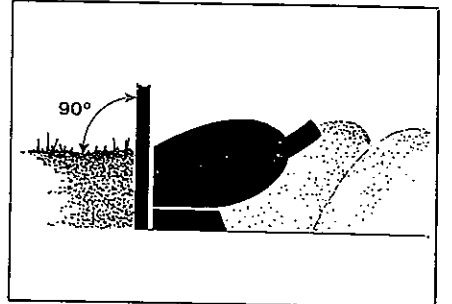


Fig.4

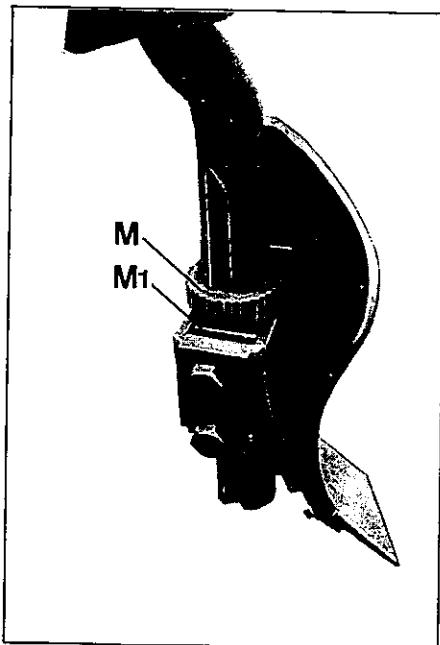


Fig.5

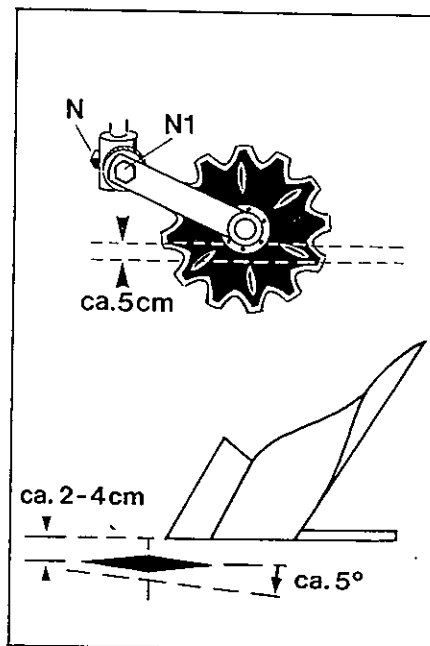


Fig.6

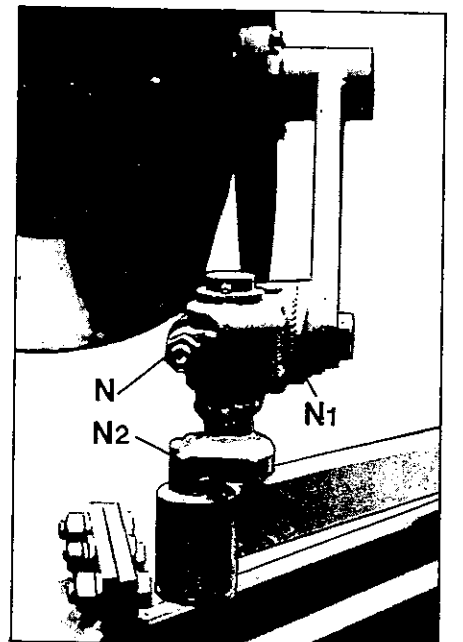


Fig.7

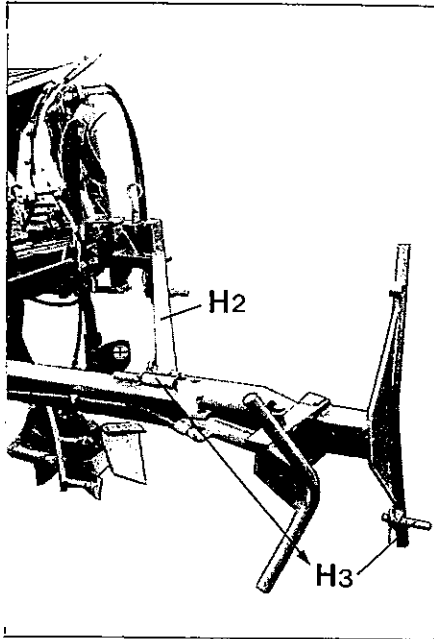


Fig. 8

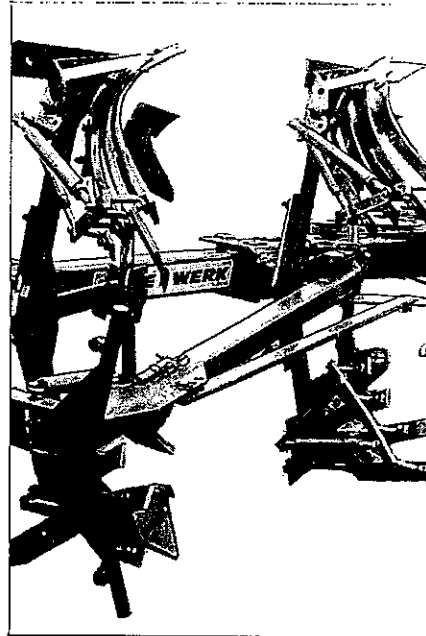


Fig. 9

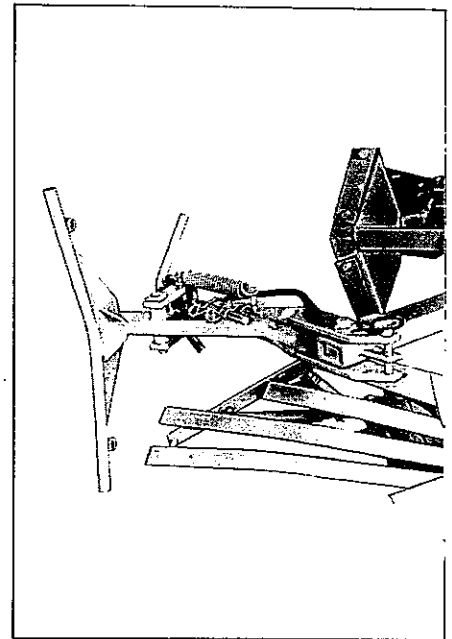


Fig. 10

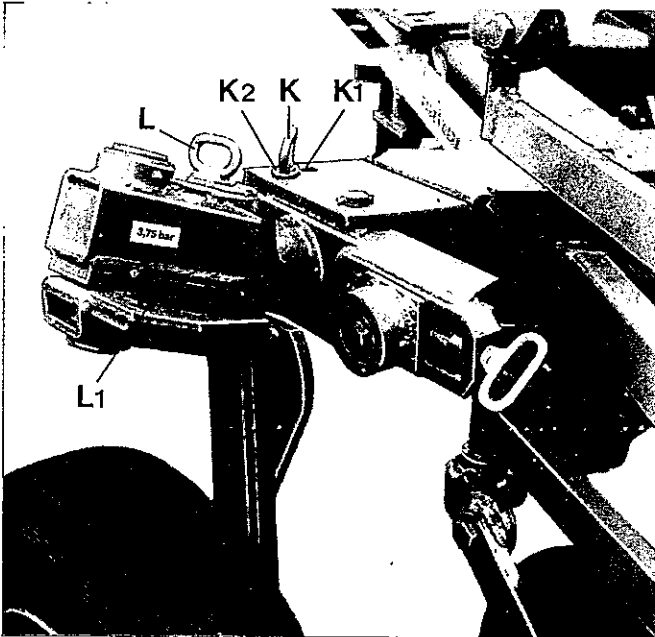


Fig. 11

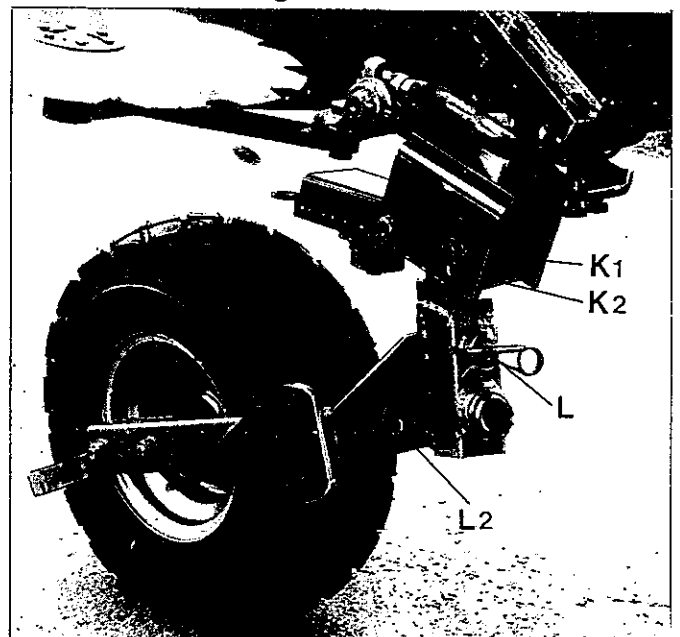


Fig. 12

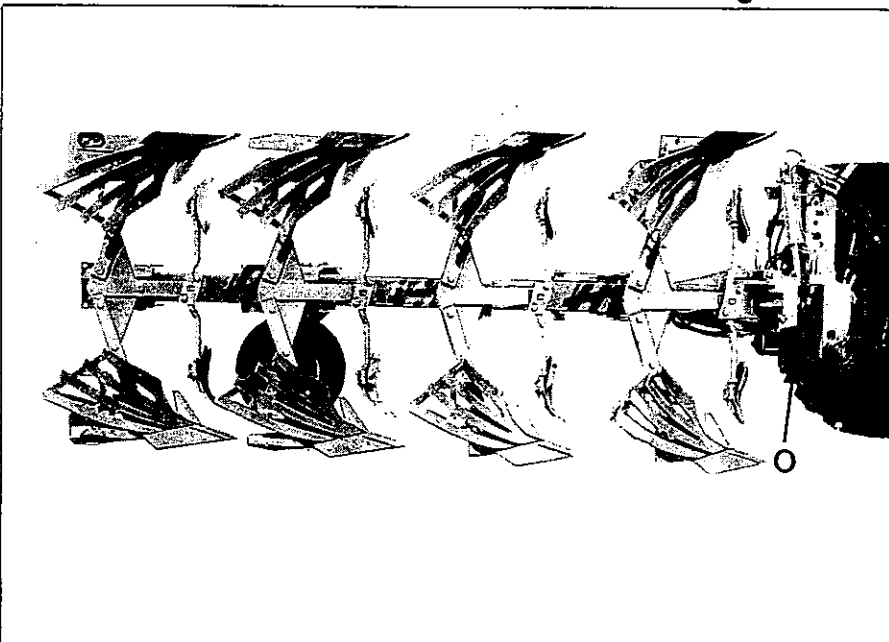


Fig. 13

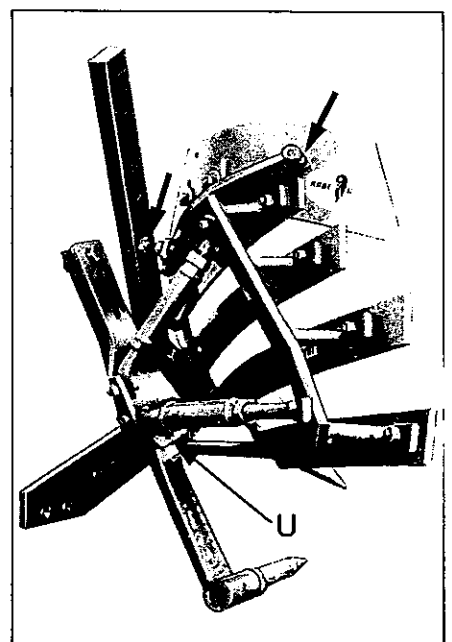


Fig. 14

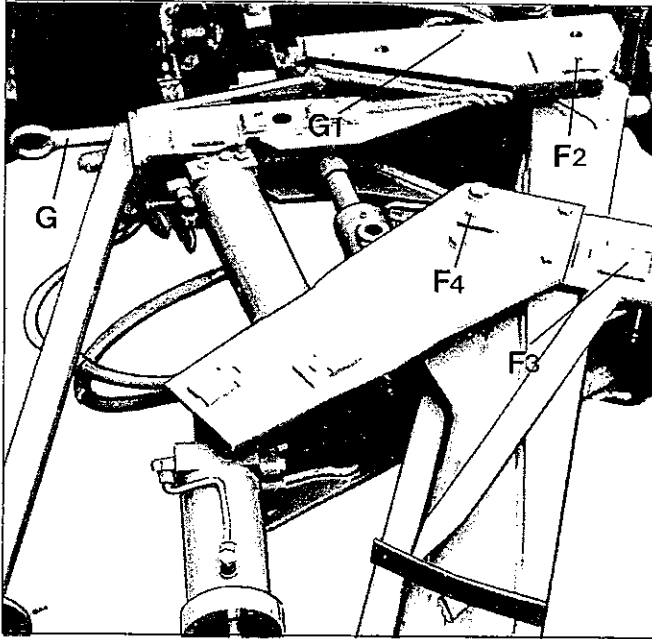


Fig.15

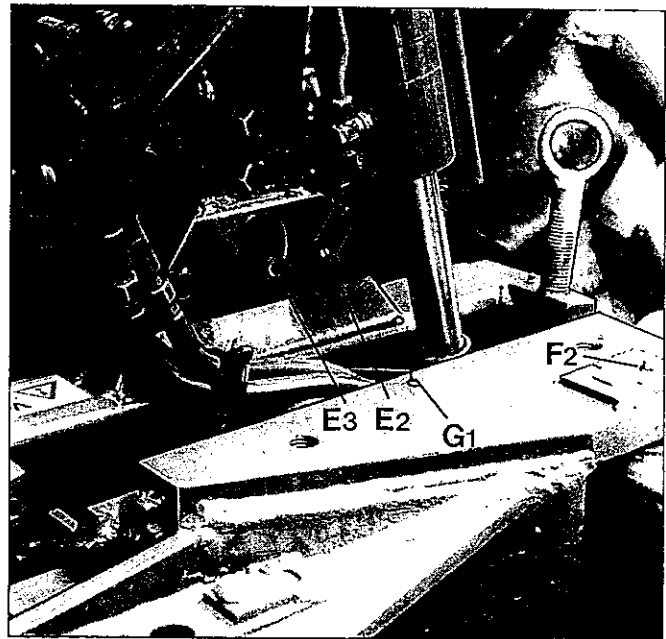


Fig.16

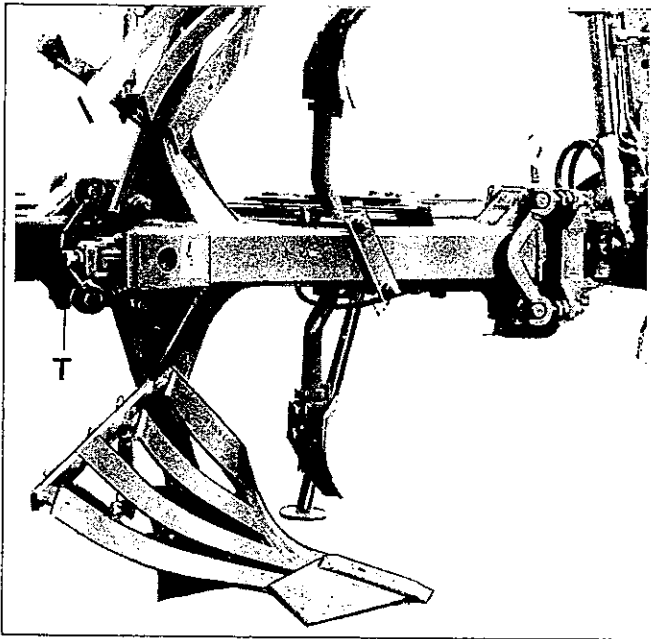


Fig.17

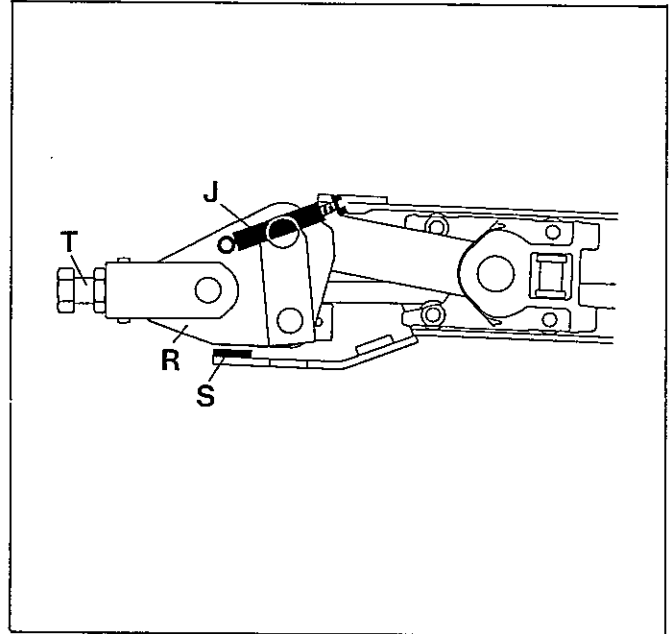


Fig.18



Ersatzteilliste

**Anbau-Drehpflüge**  
**Star Variant 140 KCD, MCD** Br.3





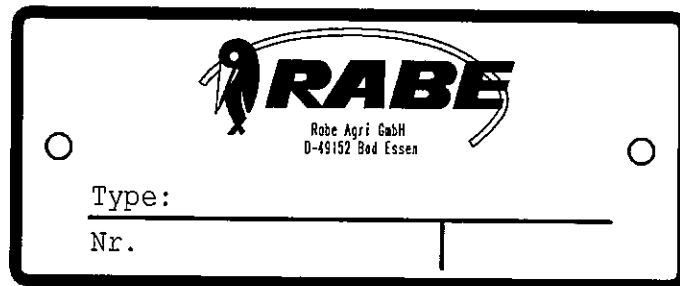




### Wichtig bei Ersatzteilbestellungen:

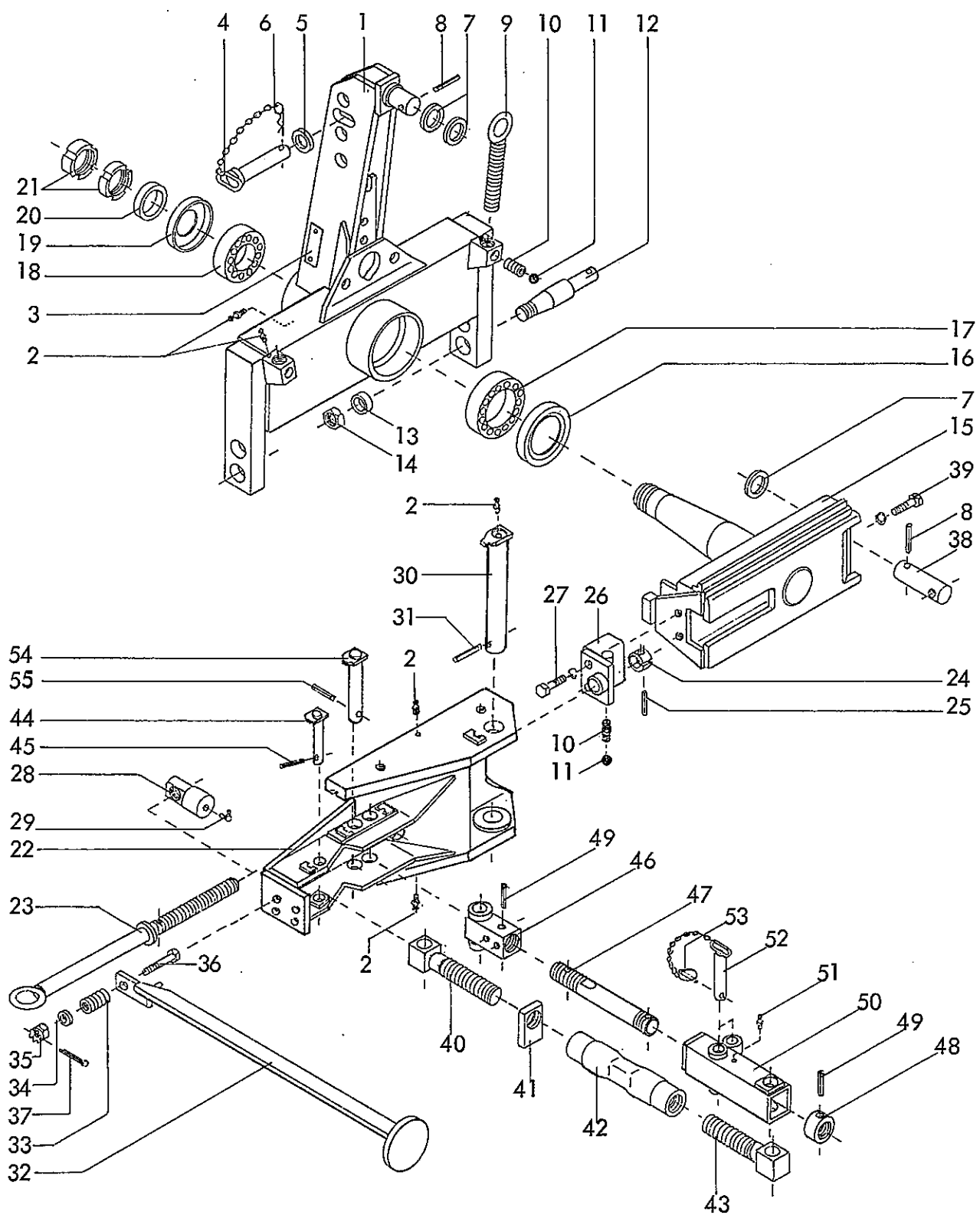
Bitte machen Sie bei jeder Bestellung folgende Angaben:

1. Gerätetype (auf Typenschild eingeschlagen).
2. Maschinenummer (auf Typenschild und Rahmen eingeschlagen).



▲  
Typenschild

3. Bestellnummer oder, falls hinter der entsprechenden Bildnummer keine Bestellnummer angegeben ist, die Lagernummer bzw. die DIN-Nummer mit den dazugehörigen Maßen. Wünschen Sie den Bezug kompletter Baugruppen, so geben Sie bitte die Bestellnummer an, die unterstrichen oder deren Benennung in Großbuchstaben ist.
4. Die gewünschte Stückzahl der zu liefernden Ersatzteile.



4756  
 Star-Variant 140 KCD, MCD  
 Baureihe 3  
 11.91

2

Gerätetyp: Star-Variant 140 KCD, MCD Baureihe 3

| Bild-Nr. | Bestell-Nr.       | Stückzahl | Ersatzteilbezeichnung                     |
|----------|-------------------|-----------|---|
| 1        | 4744.03.00        | 1         | Turm                                      |
| 2        | 4716.38.00        | 6         | Schmiernippel H 1 8x1                     |
| 3        | 4716.37.00        | 1         | Typenschild SX-4                          |
| "        | 1476D410          | 2         | Halbrundkerbnagel 4x10 DIN 1476           |
| 4        | 4741.04.01        | 1         | O.L.-Stock Kat. II                        |
| 5        | 126D26            | 1         | Scheibe 26 DIN 126                        |
| 6        | 4716.35.00        | 1         | Federsteckstock BTB-4                     |
| <hr/>    |                   |           |   |
|          | <u>4741.04.00</u> | 1         | O.L.-Stock Kat. II komplett, Bild-Nr. 4-6 |
| 7        | 4744.01.01        | 3         | Scheibe C-40                              |
| 8        | 1481D860          | 2         | Spannstift 8x60 DIN 1481                  |
| 9        | 4744.47.00        | 2         | Verkantungsspindel verzinkt               |
| 10       | 4716.12.00        | 3         | Druckfeder DF-80                          |
| 11       | 4716.36.00        | 3         | Kugel Ø 14                                |
| 12       | 4744.10.00        | 2         | Achskopfbolzen Kat. II                    |
| 12       | 4744.11.00        | 2         | Achskopfbolzen Kat. III -kurz-            |
| 12       | 4744.29.00        | 2         | Achskopfbolzen Kat. III ( lang )          |
| 13       | 4744.13.00        | 2         | Hülse                                     |
| 14       | 934D3015P         | 2         | 6-ktmu. M 30x1,5 DIN 934-8                |
| 15       | 4745.17.01        | 1         | Drehachse                                 |
| 16       | 4744.02.01        | 1         | Nilosring 32018 XAV                       |
| 17       | 720D32018X        | 1         | Kegelrollenlager 32018X DIN 720           |
| 18       | 720D30213         | 1         | Kegelrollenlager 30213 DIN 720            |
| 19       | 4744.02.02        | 1         | Nilosring 30213 AV                        |
| 20       | 4744.14.00        | 1         | Distanzring                               |
| 21       | 981DKM12          | 2         | Nutmutter KM 12 DIN 981                   |
| 22       | 4756.69.00        | 1         | Zwischenplatte                            |
| 23       | 4756.26.01        | 1         | Rahmenverlagerungsspindel verzinkt        |
| 24       | 4744.45.00        | 1         | Stoßring verzinkt                         |
| 25       | 1481D640          | 1         | Spannstift 6x40 DIN 1481                  |
| 26       | 4745.51.01        | 1         | Spindelführung                            |
| 27       | 933D1680P         | 2         | 6-ktschr. M 16x80 DIN 933-8.8             |
| "        | 127DB16           | 2         | Federring B 16 DIN 127                    |

11.91

Gerätetyp: Star-Variant 140 KCD, MCD Baureihe 3

| Bild-Nr. | Bestell-Nr.       | Stückzahl | Ersatzteilbezeichnung                     |
|----------|-------------------|-----------|---|
| 28       | 4745.46.00        | 1         | Spindelmutter verzinkt                    |
| 29       | 6805.00.05        | 1         | Schmiernippel H 3 8x1                     |
| 30       | 4745.47.02        | 1         | Rahmenbolzen                              |
| 31       | 1481D1375         | 1         | Spannstift 13x75 DIN 1481                 |
| "        | 1481D875          | 1         | Spannstift 8x75 DIN 1481                  |
|          |                   |           | } Verbundstift                            |
| 32       | 4343.10.10        | 1         | Abstellstütze für 750 Rahmenhöhe          |
| 32       | 4343.10.11        | 1         | Abstellstütze für 800 Rahmenhöhe          |
| 33       | 4345.26.00        | 1         | Druckfeder DF-173                         |
| 34       | 1441D17           | 1         | Scheibe 17 DIN 1441                       |
| 35       | 937D16P           | 1         | Kronenmutter M 16 DIN 937-8               |
| 36       | 4716.21.02        | 1         | Befestigungsschraube                      |
| 37       | 94D430            | 1         | Splint 4x30 DIN 94                        |
| 38       | 4745.04.00        | 1         | Unterer Zylinderbolzen Ø 40x135           |
| 39       | 933D1660P         | 1         | 6-ktschr. M 16x60 DIN 933-8.8             |
| "        | 127DB16           | 1         | Federring B 16 DIN 127                    |
| 40       | 4756.29.00        | 1         | Gewindeende M 30                          |
| 41       | 4716.32.02        | 1         | Gegenmutter -rechts-                      |
| 42       | 4716.32.01        | 1         | Spannschloßmutter                         |
| 43       | 4756.30.00        | 1         | Gewindeende M 30 L                        |
|          | <u>4756.31.00</u> | 1         | Spannschloß M 30 komplett, Bild-Nr. 40-43 |
| 44       | 4745.18.00        | 1         | Spannschloßbolzen                         |
| 45       | 1481D845          | 1         | Spannstift 8x45 DIN 1481                  |
| 46       | 4759.24.03        | 1         | Einstellkopf                              |
| 47       | 4759.22.04        | 1         | Zugstange 287 lg.                         |
| 48       | 4759.22.02        | 1         | Mutter                                    |
| 49       | 1481D850          | 2         | Spannstift 8x50 DIN 1481                  |
| 50       | 4759.23.08        | 1         | Außenteil                                 |
| 51       | 4716.38.00        | 1         | Schmiernippel H 1 8x1                     |
| 52       | 8413.59.00        | 1         | Steckstock TB-25x115 A                    |

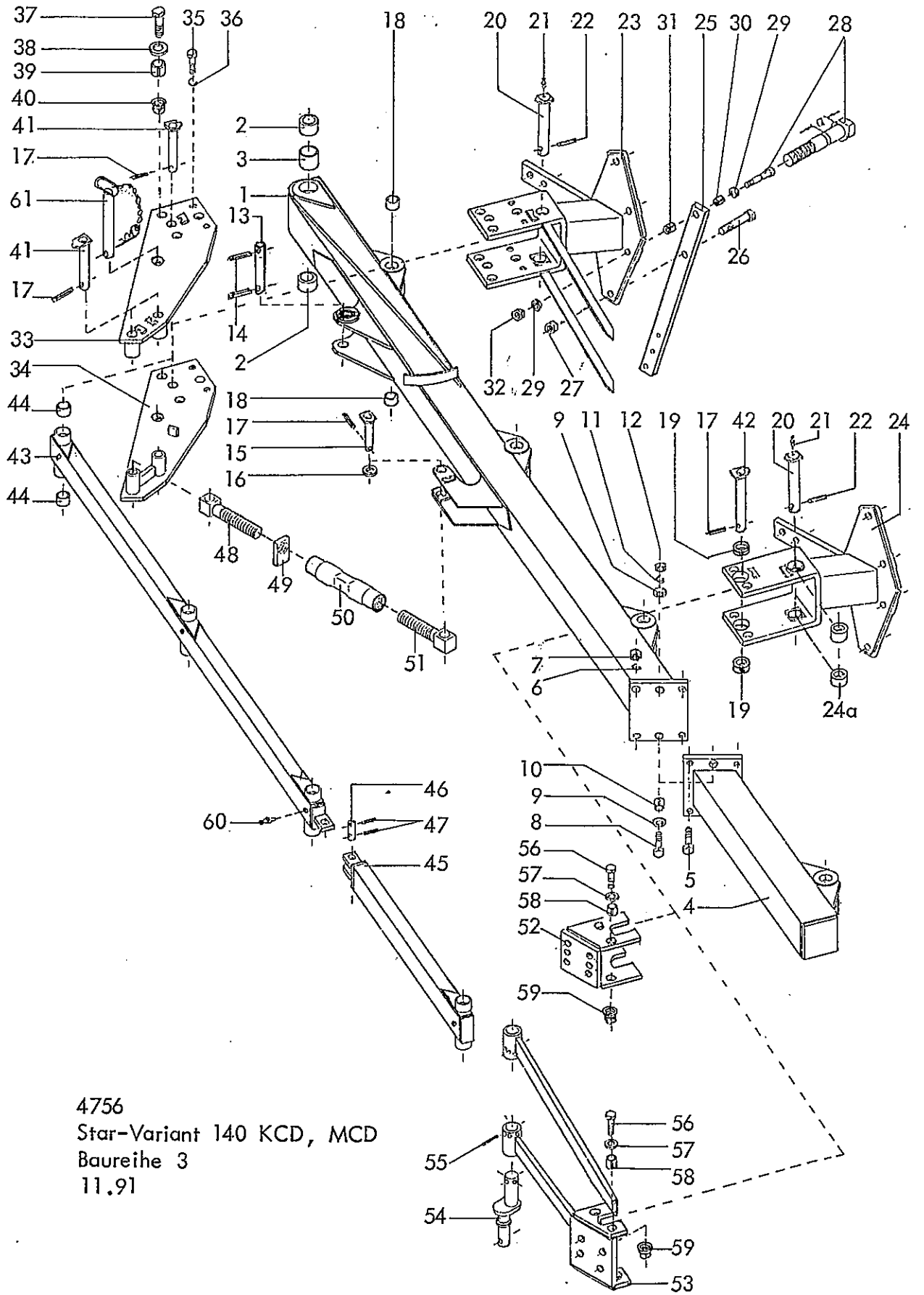
11.91

4

Gerätetyp: Star-Variant 140 KCD, MCD Baureihe 3

| Bild-Nr. | Bestell-Nr.       | Stück-zahl | Ersatzteilbezeichnung   |
|----------|-------------------|------------|---|
| 53       | 8405.12.09        | 1          | Klappstecker STB-4,5x340  |
|          | <u>4759.38.02</u> | 1          | Schwenkbegrenzung ( nur bei Schwenkzylinder )<br>komplett, Bild-Nr. 46-53 |
| 54       | 4759.32.00        | 1          | Bolzen  |
| 55       | 1481D1045         | 1          | Spannstift 10x45 DIN 1481   |

11.91



4756  
 Star-Variant 140 KCD, MCD  
 Baureihe 3  
 11.91

Gerätetyp: Star-Variant 140 KCD, MCD Baureihe 3

| Bild-Nr. | Bestell-Nr.  | Stückzahl | Ersatzteilbezeichnung                                  |
|----------|--------------|-----------|--|
| 1        | 4756.39.05   | 1         | Grundrahmen 140 KCD 3-furchig } Körperabstand : 870    |
| 1        | 4756.39.06   | 1         |  |
| 1        | 4756.28.06   | 1         | Grundrahmen 140 MCD 3-furchig , Körperabstand : 1000   |
| 2        | 4756.15.00   | 2         | Buchse XA-62   |
| 3        | 4774.00.01   | 1         | Distanzrohr  |
| 4        | 4757.05.01   | 1         | Ansatz 140 KCD., Körperabstand : 870                   |
| 4        | 4757.06.01   | 1         | Ansatz 140 MCD , Körperabstand : 1000                  |
| 5        | 961D201555P  | 4         | 6-ktschr. M 20x1,5x55 DIN 961-8.8                      |
| 6        | 127DB20      | 4         | Federring B 20 DIN 127                                 |
| 7        | 934D2015P    | 4         | 6-ktmu. M 20x1,5 DIN 934-8                             |
| 8        | 931D1455P    | 2         | 6-ktschr. M 14x55 DIN 931-8.8                          |
| 9        | 7349D15      | 4         | Scheibe 15 DIN 7349                                    |
| 10       | 1481D2526    | 2         | Spannstift 25x26 DIN 1481                              |
| 11       | 127DA14      | 2         | Federring A 14 DIN 127                                 |
| 12       | 934D14P      | 2         | 6-ktmu. M 14 DIN 934-8                                 |
| 13       | 4762.00.06   | 1         | Bolzen   |
| 14       | 1481D845     | 2         | Spannstift 8x45 DIN 1481                               |
| 15       | 4745.18.00   | 1         | Spannschloßbolzen für MCD                              |
| 15       | 4757.21.00   | 1         | Spannschloßbolzen für KCD                              |
| 16       | 126D26       | 1         | Scheibe 26 DIN 126                                     |
| 17       | 1481D845     | 6-8       | Spannstift 8x45 DIN 1481<br>Stückzahl pro Konsole :    |
| 18       | 4769.00.07   | 2         | Buchse zur Konsole                                     |
| 19       | 1498D253214  | 2         | Einspannbuchse EG 25/32x14 DIN 1498                    |
| 20       | 4756.23.00   | 1         | Konsolenbolzen ZB-40x218                               |
| 21       | 4716.38.00   | 1         | Schmiernippel H 1 8x1                                  |
| 22       | 1481D850     | 1         | Spannstift 8x50 DIN 1481                               |
| 23       | 4756.38.01   | 1         | Grindelkonsole 1. Körper } kpl. mit Buchsen            |
| 24       | 4756.04.01   | 1         |  |
| 24a      | 4770.00.01   | 2         | Buchse zur Grindelkonsole                              |
| 25       | 7001.01.03   | 2         | Stielgrindel 70x30 für Rahmenhöhe 750                  |
| 25       | 7001.01.04   | 2         | Stielgrindel 70x30 für Rahmenhöhe 800                  |
| 26       | 960D2015100N | 2         | 6-ktschr. M 20x1,5x100 DIN 960-10.9                    |
| 27       | 934D2015N    | 2         | 6-ktmu. M 20x1,5 DIN 934-10                            |
| 28       | 7001.09.00   | 2         | Scherschraube mit Kerbe ( M 16x1,5x100, Maß a = 32,5 ) |

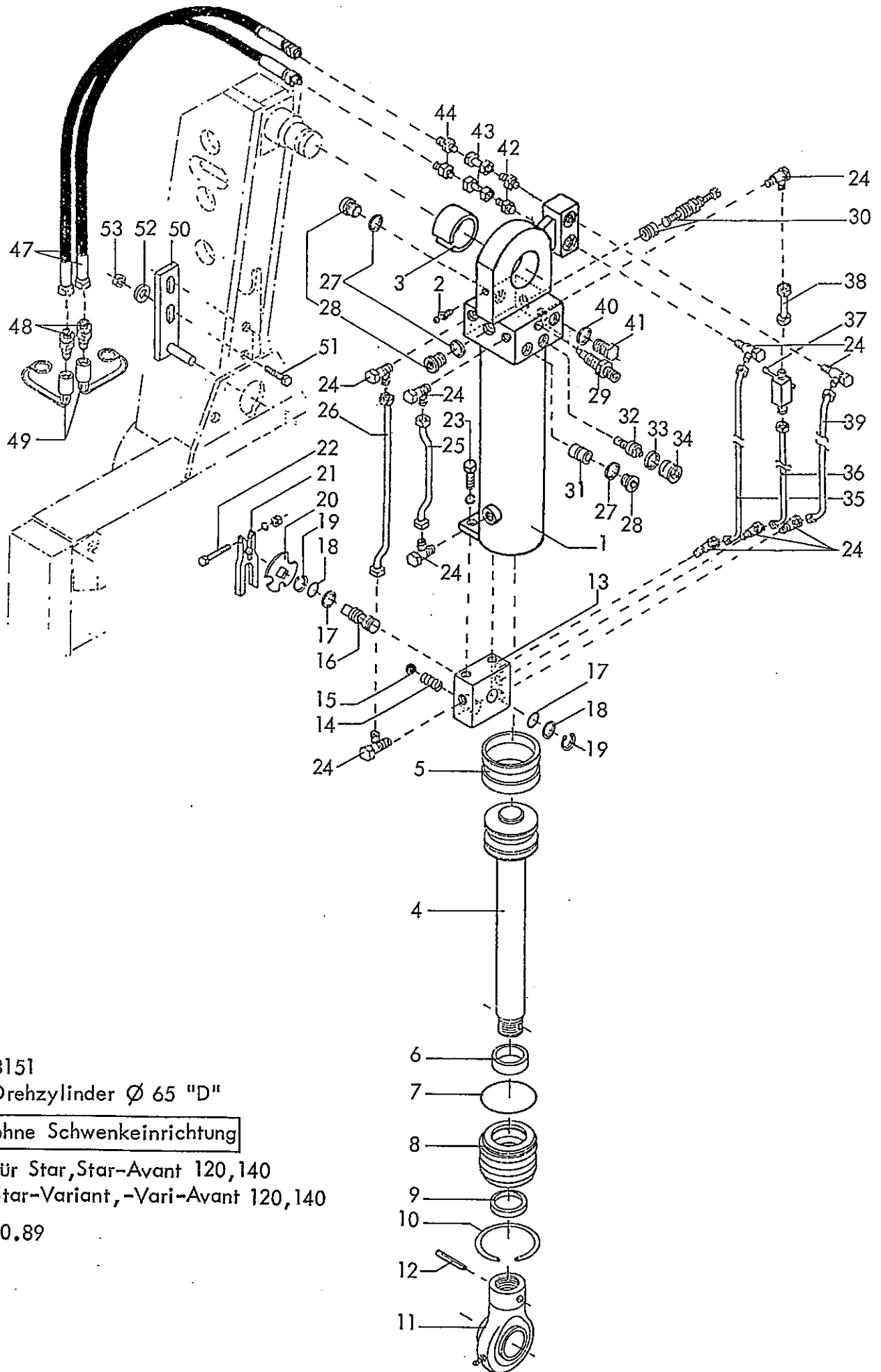
Gerätetyp: Star-Variant 140 KCD, MCD Baureihe 3

| Bild-Nr. | Bestell-Nr.       | Stück-zahl | Ersatzteilbezeichnung                           |
|----------|-------------------|------------|---|
| 29       | 6916D17           | 4          | Scheibe 17 DIN 6916                             |
| 30       | 7001.05.00        | 2          | Spannstift 21x28                                |
| 31       | 7001.06.00        | 2          | Spannstift 21x36                                |
| 32       | 934D1615P         | 2          | 6-ktmu. M 16x1,5 DIN 934-8                      |
| 33       | 4756.35.00        | 1          | Anlenkkonsole KCD -oben-                        |
| 34       | 4756.36.00        | 1          | Anlenkkonsole KCD -unten-                       |
| 33       | 4756.32.00        | 1          | Anlenkkonsole MCD -oben-                        |
| 34       | 4756.33.00        | 1          | Anlenkkonsole MCD -unten-                       |
| 35       | 933D1230N         | 4          | 6-ktschr. M 12x30 DIN 933-10.9                  |
| 36       | 127DA12           | 4          | Federring A 12 DIN 127                          |
| 37       | 960D161560M       | 4          | 6-ktschr. M 16x1,5x60 DIN 960-12.9              |
| 38       | 6916D17           | 4          | Scheibe 17 DIN 6916                             |
| 39       | 7001.05.00        | 4          | Spannstift 21x28                                |
| 40       | 8405.00.18        | 4          | Poly-Stop-6-ktmu. mit Bund M 16x1,5-10          |
| 41       | 4757.19.00        | 3          | Schubstangenbolzen ( 1. Körper )                |
| 42       | 4756.24.00        | 2-4        | Schubstangenbolzen ZB-25x232 ( 2. - 5. Körper ) |
| 43       | 4756.13.01        | 1          | Schubstange KCD 3-furchig, K.A. = 870           |
| 43       | 4756.13.03        | 1          | Schubstange KCD 4-furchig, K.A. = 870           |
| 43       | 4756.13.02        | 1          | Schubstange MCD 3-furchig, K.A. = 1000          |
| 44       | 1498D253228       | 6-10       | Buchse EG 25/32x28 DIN 1498                     |
| 45       | 4756.14.01        | 1          | Schubstange zum Ansatz KCD, K.A. = 870          |
| 45       | 4756.14.02        | 1          | Schubstange zum Ansatz MCD, K.A. = 1000         |
| 46       | 4733.24.00        | 1          | Bolzen zur Schubstange                          |
| 47       | 1481D530          | 2          | Spannstift 5x30 DIN 1481                        |
| 48       | 4757.13.00        | 1          | Gewindeende M 30                                |
| 49       | 4716.32.02        | 1          | Gegenmutter -rechts-                            |
| 50       | 4716.32.01        | 1          | Spannschloßmutter                               |
| 51       | 4757.14.00        | 1          | Gewindeende M 30 L                              |
|          | <u>4757.12.00</u> | 1          | Spannschloß M 30 komplett, Bild-Nr. 48-51       |



Gerätetyp: Star-Variant 140 KCD, MCD Baureihe 3

| Bild-Nr. | Bestell-Nr. | Stückzahl | Ersatzteilbezeichnung  |       |
|----------|-------------|-----------|--|-------|
| 52       | 4756.12.01  | 1         | Stützradhalter für 3-furchig am vorletzten Körper ( Kombirad ) |       |
| 52       | 4756.45.01  | 1         | Stützradhalter für 3-furchig am vorletzten Körper ( Tastrad )  |       |
| 53       | 4756.07.07  | 1         | Rundsechhalter   |       |
| 54       | 4759.27.05  | 2         | Exzenterzapfen für ungefedertes Rundsech                       |       |
| 54       | 4759.27.04  | 2         | Exzenterzapfen für gefedertes Rundsech                         |       |
| 55       | 1481D1065   | 2         | Spannstift 10x65 DIN 1481                                      |       |
| 56       | 960D161560M | 4(8)      | 6-ktschr. M 16x1,5x60 DIN 960-12.9                             |       |
| 57       | 6916D17     | 4(8)      | Scheibe 17 DIN 6916  |       |
| 58       | 7001.05.00  | 4(8)      | Spannstift 21x28   |       |
| 59       | 8405.00.18  | 4(8)      | Poly-Stop-6-ktmu. mit Bund M 16x1,5-10                         |       |
| 60       | 4716.43.00  | 3-5       | Schmiernippel H 2 8x1  |       |
| 61       | 4762.40.02  | 1         | Steckstock komplett ( Transportsicherung )                     | 11.91 |



8151

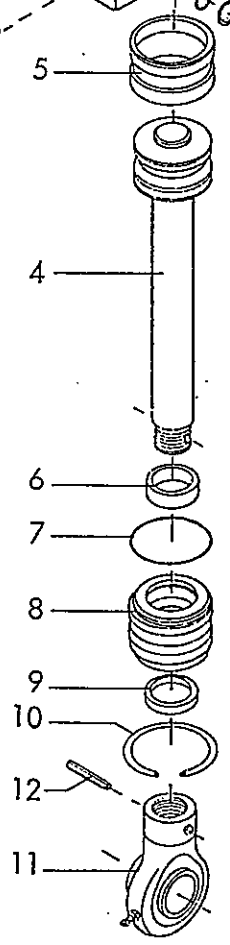
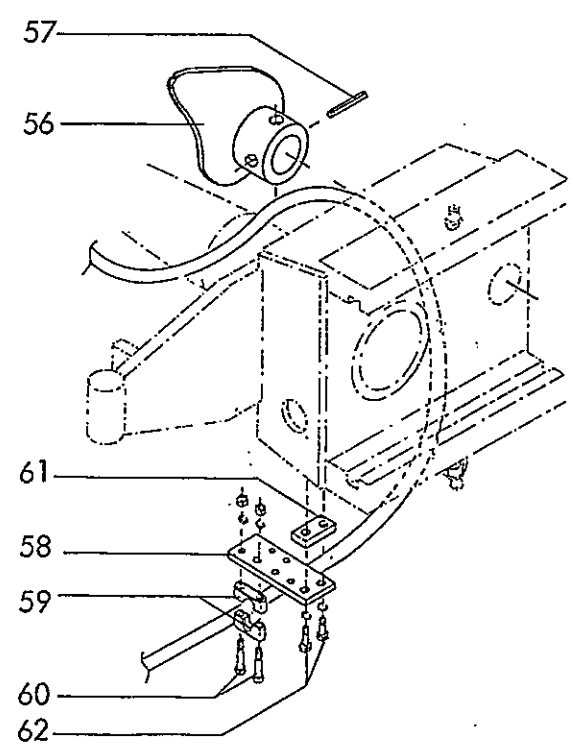
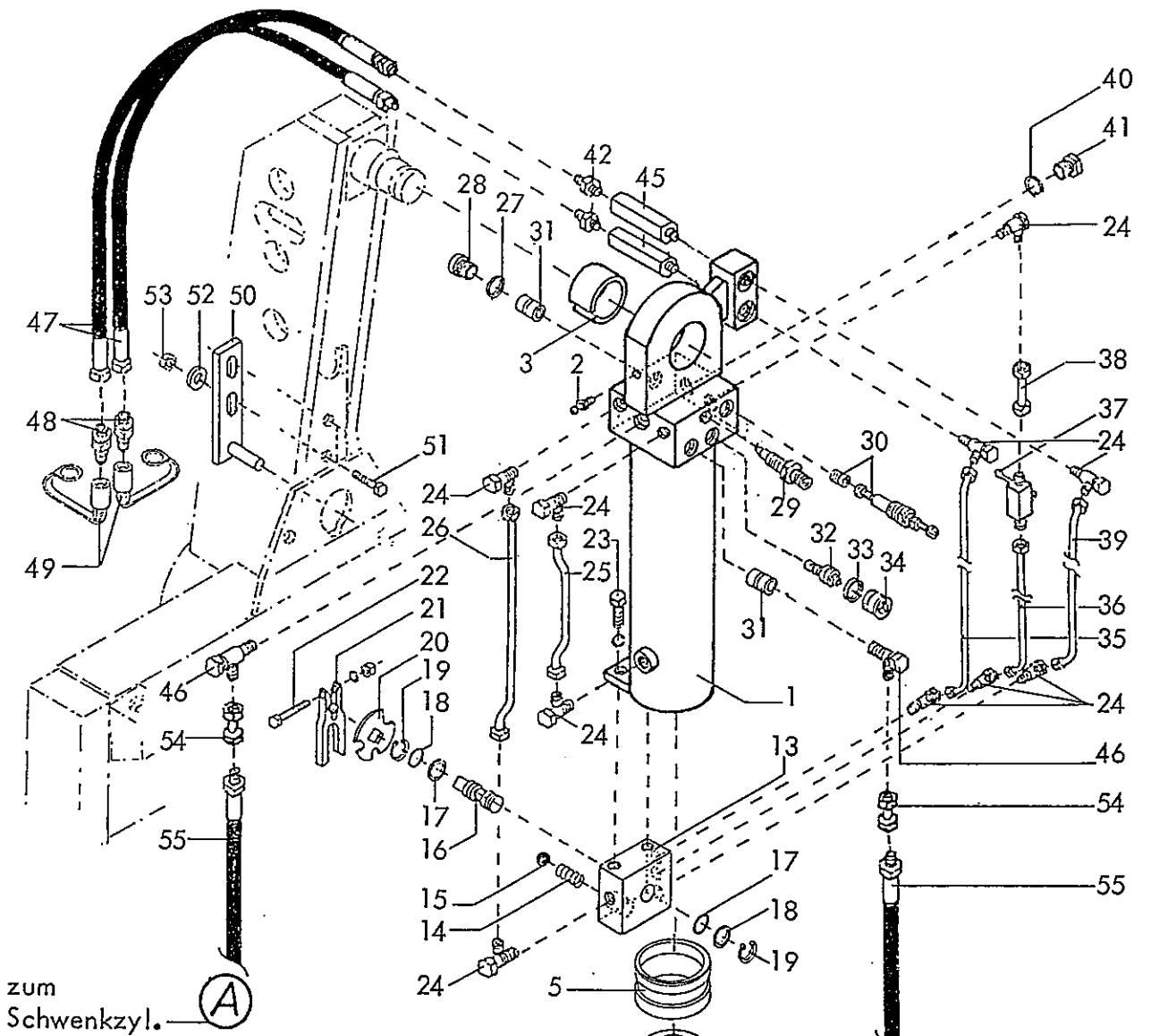
Drehzylinder  $\varnothing$  65 "D"

ohne Schwenkeinrichtung

für Star, Star-Avant 120, 140

Star-Variant, -Vari-Avant 120, 140

10.89



8151  
 Drehzylinder Ø 65 "D"  
 mit Schwenkeinrichtung  
 für Star, Star-Avant 120, 140  
 Star-Variant, -Vari-Avant 120,  
 140  
 10.89

Gerätetyp: Drehzylinder Ø 65 "D" für Star, Star-Avant 120,140  
 Star-Variant, -Vari-Avant 120,140

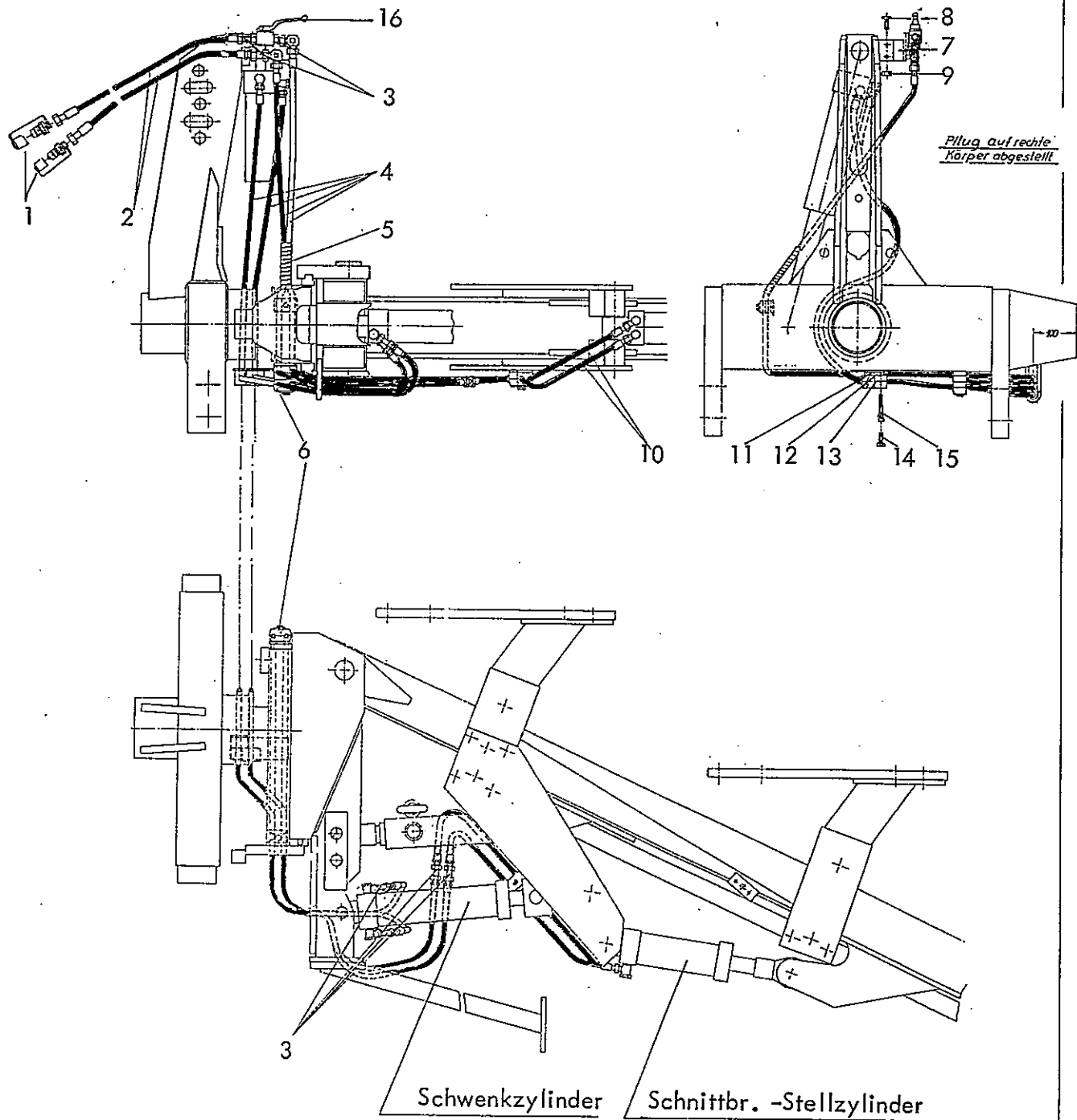
| Bild-Nr. | Bestell-Nr.        | Stückzahl | Ersatzteilbezeichnung                      |
|----------|--------------------|-----------|--|
| 1        | 8151.27.00         | 1         | Zylinderrohr kpl.                          |
| 2        | 4716.38.00         | 1         | Schmiernippel H 1 8x1                      |
| 3        | 1498D405020        | 1         | Einspannbuchse EG 40/50x20 DIN 1498        |
| 4        | 8151.30.00         | 1         | Kolbenstange kpl.                          |
| 5        | 8126.00.01         | 1         | Kolbendichtung D 20 WO 65/50x18            |
| 6        | 8126.00.02         | 1         | Nutring VN 40x112                          |
| 7        | 8126.00.03         | 1         | O-Ring OR 57x5                             |
| 8        | 8151.06.00         | 1         | Zylinderkopf                               |
| 9        | 8126.00.04         | 1         | Abstreifer AS 40-50-5/8                    |
|          | <u>8126.00.05</u>  | 1         | Satz Dichtungen komplett, Bild-Nr. 5,6,7,9 |
| 10       | 8151.00.01         | 1         | Sprengring B 66                            |
| 11       | 8151.03.00         | 1         | Gelenkkopf -stangenseitig-                 |
| 12       | 1481D850           | 1         | Spannstift 8x50 DIN 1481                   |
| 13       | 8151.17.00         | 1         | Drehschiebergehäuse                        |
| 14       | 8131.02.13         | 1         | Druckfeder                                 |
| 15       | 4716.36.00         | 1         | Kugel Ø 14                                 |
| 16       | 8131.02.02         | 1         | Steuerzapfen                               |
| 17       | 4716.52.17         | 2         | O-Ring 12x2                                |
| 18       | 8131.02.14         | 2         | Stützring SRA 16-1,7-1,0                   |
| 19       | 471D151            | 2         | Sicherungsring 15x1 DIN 471                |
| 20       | 4716.52.07         | 1         | Rastscheibe                                |
| 21       | 4716.52.06         | 1         | Schaltklaue D 11                           |
| 22       | 931D840P           | 1         | 6-ktschr. M 8x40 DIN 931-8.8               |
| "        | 127DA8             | 1         | Federring A 8 DIN 127                      |
| "        | 934D8P             | 1         | 6-ktmu. M 8 DIN 934-8                      |
| 23       | 933D825P           | 2         | 6-ktschr. M 8x25 DIN 933-8.8               |
| "        | 127DA8             | 2         | Federring A 8 DIN 127                      |
| 24       | 8151.15.03         | 10        | Schwenkverschraubung SWVE 8-PLM            |
| 25       | 8151.35.00         | 1         | Hydraulikrohr 263 lg. kpl.                 |
| 26       | 8151.34.00         | 1         | Hydraulikrohr 337 lg. kpl.                 |
| 27       | 7603DA172115<br>Cu | 3(1)      | Dichtring A 17x21x1,5 DIN 7603-Cu          |

Gerätetyp: Drehzylinder Ø 65 "D" für Star, Star-Avant 120,140  
 Star-Variant, -Vari-Avant 120,140

| Bild-Nr. | Bestell-Nr.        | Stückzahl | Ersatzteilbezeichnung   |
|----------|--------------------|-----------|---|
| 28       | 908DR3/8V          | 3(1)      | Verschlussschraube R 3/8" DIN 908-5.8   |
| 29       | 8154.01.01         | 1         | Drosselschraube mit Rückschlagventil  |
| 30       | 4723.86.02         | 1         | Druckbegrenzungsventil MVU 4 E ( Unterer Einsatz $M_a = 35 \text{ Nm}$ )                          |
| 31       | 4723.86.03         | 1(2)      | Rückschlagventil RC-2   |
| 32       | 4723.86.04         | 1         | Hydr. entsperrb. Rückschlagventil RHC-2   |
| 33       | 7603DA202415<br>Cu | 1         | Dichtring A 20x24x1,5 DIN 7603-Cu   |
| 34       | 908D2015V          | 1         | Verschlussschraube M 20x1,5 DIN 908-5.8   |
| 35       | 8151.32.00         | 1         | Hydraulikrohr 396 lg. kpl.  |
| 36       | 8151.31.00         | 1         | Hydraulikrohr 239 lg. kpl.  |
| 37       | 8151.15.06         | 1         | Kugelhahn K-KHV 8 L/NW 6  |
| 38       | 8151.23.00         | 1         | Hydraulikrohr 48 lg. kpl.   |
| 39       | 8151.33.00         | 1         | Hydraulikrohr 520 lg. kpl.  |
| 40       | 7603DA182215Cu     | 1         | Dichtring A 18x22x1,5 DIN 7603-Cu   |
| 41       | 7604 DA1815R       | 1         | Verschlussschraube AM 18x1,5 DIN 7604-5.6   |
| 42       | 4723.02.03         | 2         | Gerade Einschraubverschraubung GE 12-L/R ED   |
| 43       | 4727.63.00         | 2         | Hydraulikrohr 70 lg. kpl.   |
| 44       | 4716.52.13         | 2         | Gerade Verschraubung G 12-L   |
| 45       | 8151.26.03         | 2         | Stromventil SB 17 E 16  |
| 46       | 4716.52.04         | 2         | Winkelschwenkverschraubung SWVE 12 LR 3/8" SA-7   |
|          | <u>8151.26.01</u>  | 1         | Drehzylinder Ø 65 ohne Schwenkeinrichtung komplett,<br>Bild-Nr. 1-44                              |
|          | <u>8151.26.02</u>  | 1         | Drehzylinder Ø 65 mit Schwenkeinrichtung komplett,<br>Bild-Nr. 1-42, 45, 46<br>(..) Stückzahlen ) |
| 47       | 4716.46.06         | 2         | Hydraulikschlauch 1000 lg.  |
| 48       | 8132.01.00         | 2         | Kupplungsstecker nach ISO 5675  |
| 49       | 8132.02.00         | 2         | Staubschutzkappe  |
| 50       | 4744.08.00         | 1         | Umschaltzapfen  |
| 51       | 933D1645P          | 2         | 6-ktschr. M 16x45 DIN 933-8.8   |
| 52       | 980DV16P           | 2         | Sicherungsmutter VM 16 DIN 980-8  |
| 53       | 6916D17            | 2         | Scheibe 17 DIN 6916   |

Gerätetyp: Drehzylinder Ø 65 "D" mit Schwenkeinrichtung für Star, Star-Avant 120,140  
 Star-Variant, -Vari-Avant 120,140

| Bild-Nr.                              | Bestell-Nr. | Stück-zahl | Ersatzteilbezeichnung               |
|---------------------------------------|-------------|------------|-------------------------------------|
| <u>Teile für Schwenkeinrichtung :</u> |             |            |                                     |
| 54                                    | 4716.53.05  | 2          | Hydraulikrohr 40 lg. kpl.           |
| 55                                    | 6436.08.02  | 2          | Hydraulikschlauch 2000 lg.          |
| 56                                    | 4750.26.00  | 1          | Schlauchführung                     |
| 57                                    | 1481D860    | 1          | Spannstift 8x60 DIN 1481            |
| 58                                    | 4750.00.03  | 1          | Schlauchbefestigung                 |
| 59                                    | 8154.01.02  | 2          | Rohrschelle 218 PP                  |
| 60                                    | 912D640P    | 4          | Zylinderschraube M 6x40 DIN 912-8.8 |
| "                                     | 127DA6      | 4          | Federring A 6 DIN 127               |
| "                                     | 934D6P      | 4          | 6-ktmu. M 6 DIN 934-8               |
| 61                                    | 4750.00.04  | 1          | Distanzstück                        |
| 62                                    | 933D1030P   | 2          | 6-ktschr. M 10x30 DIN 933-8.8       |
| "                                     | 127DA10     | 2          | Federring A 10 DIN 127              |
| } nur bei Star-Avant                  |             |            |                                     |
| 62                                    | 933D1020P   | 2          | 6-ktschr. M 10x20 DIN 933-8.8       |
| "                                     | 127DA10     | 2          | Federring A 10 DIN 127              |
|                                       |             |            | 10.89                               |

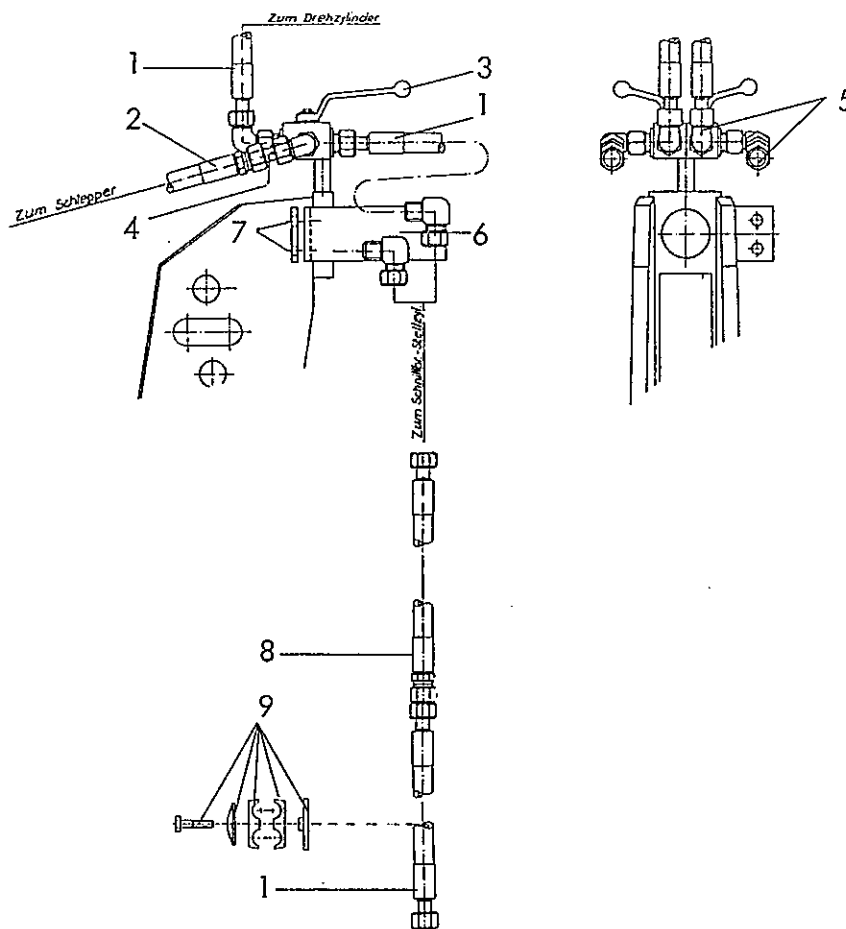


4770  
 Star-Variant, -Vari-Avant  
 -Hydraulikleitung zum Schwenk- und Schnittbr.-Stellzylinder  
 11.91

Gerätetyp: Hydraulikleitung zum Schwenk- und Schnittbr.-Zylinder Star-Variant,  
Star-Vari-Avant

| Bild-Nr. | Bestell-Nr. | Stückzahl | Ersatzteilbezeichnung               |
|----------|-------------|-----------|-------------------------------------|
| 1        | 8132.01.00  | 2         | Kupplungsstecker nach ISO 5675      |
| "        | 8132.02.00  | 2         | Staubschutzkappe                    |
| 2        | 6436.07.05  | 2         | Höchstdruckschlauch 1200 lg.        |
| 3        | 4716.53.05  | 2(6)      | Hydraulikrohr 40 lg. montiert       |
| 4        | 6436.08.02  | 2(4)      | Höchstdruckschlauch 2000 lg.        |
| 5        | 4769.33.01  | 1         | Schlauchschutz 0,4 m                |
| 6        | 4753.57.01  | 1         | Doppelschelle kpl.                  |
| 7        | 4769.31.00  | 1         | Schlauchhalterung -kurz-            |
| 8        | 933D825P    | 2         | 6-ktschr. M 8x25 DIN 933-8.8        |
| 9        | 934D8P      | 2         | 6-ktmu. M 8 DIN 934-8               |
| 10       | 6436.07.04  | 2         | Höchstdruckschlauch 700 lg.         |
| 11       | 4750.00.04  | 1         | Distanzstück                        |
| 12       | 4750.00.03  | 1         | Schlauchbefestigung                 |
| 13       | 8454.01.02  | 2         | Rohrschelle 218 PP                  |
| 14       | 933D825P    | 2         | 6-ktschr. M 8x25 DIN 933-8.8        |
| 15       | 912D670P    | 4         | Zylinderschraube M 6x70 DIN 912-8.8 |
| "        | 934D6P      | 4         | 6-ktmu. M 6 DIN 934-8               |
| 16       | 4716.46.05  | 1         | Blockkugelhahn NW 10                |



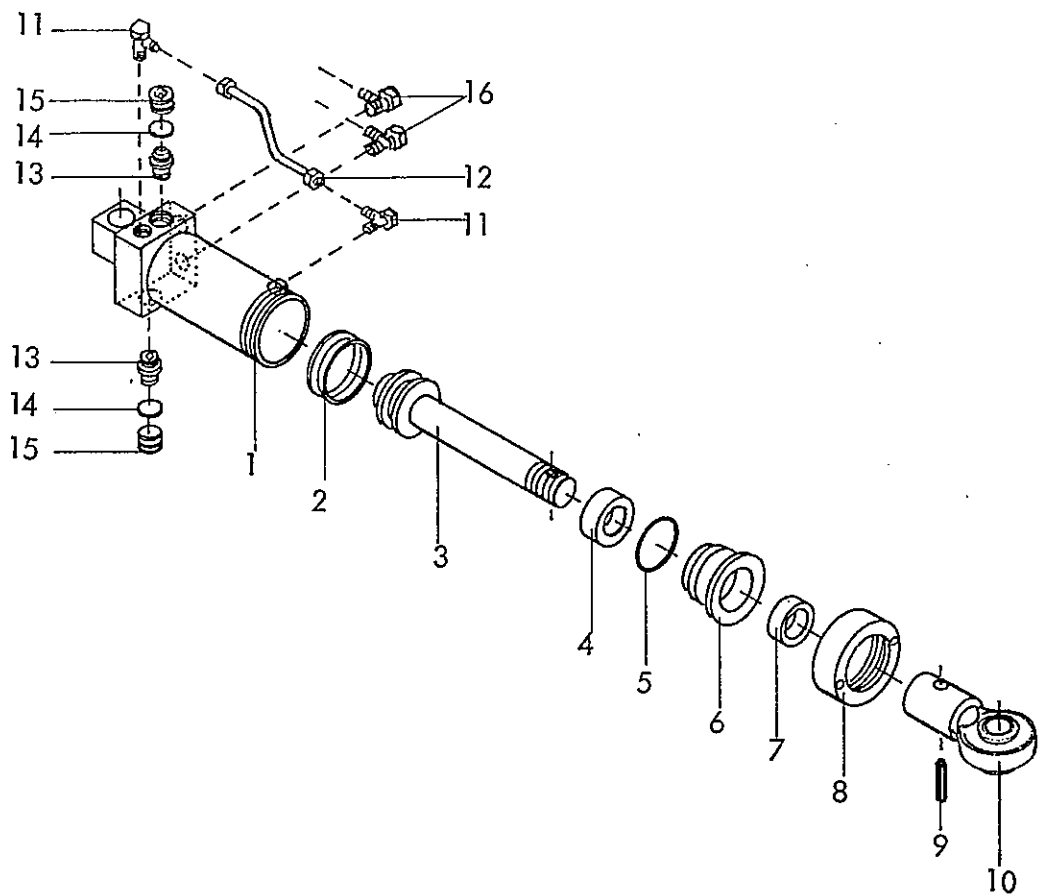


**RABE WERK Ersatzteilliste**

Gerätetyp: Variant-Pflüge

-Umschaltvorrichtung-

| Bild-Nr. | Bestell-Nr. | Stückzahl | Ersatzteilbezeichnung                      |
|----------|-------------|-----------|--|
| 1        | 4716.52.01  | 4(6)      | Hydraulikschlauch 400 lg.                  |
| 2        | 6436.07.05  | 2         | Hydraulikschlauch 1200 lg.                 |
| 3        | 6432.58.21  | 2         | Umschaltkugelhahn                          |
| 4        | 4716.53.05  | 2         | Hydraulikrohr kpl. 40 lg.                  |
| 5        | 4716.52.11  | 4         | Einstellb. Winkelanschlußstutzen ev W 12-L |
| 6        | 4769.31.00  | 1         | Schlauchhalterung                          |
| 7        | 933D825P    | 2         | 6-ktschr. M 8x25 DIN 933-8.8               |
| "        | 934D8P      | 2         | 6-ktmu. M 8 DIN 934-8                      |
| 8        | 6436.08.02  | 2         | Hydraulikschlauch 2000 lg.                 |
| 9        | 4753.57.01  | 3         | Doppelschelle kpl.                         |



RABE WERK Ersatzteilliste

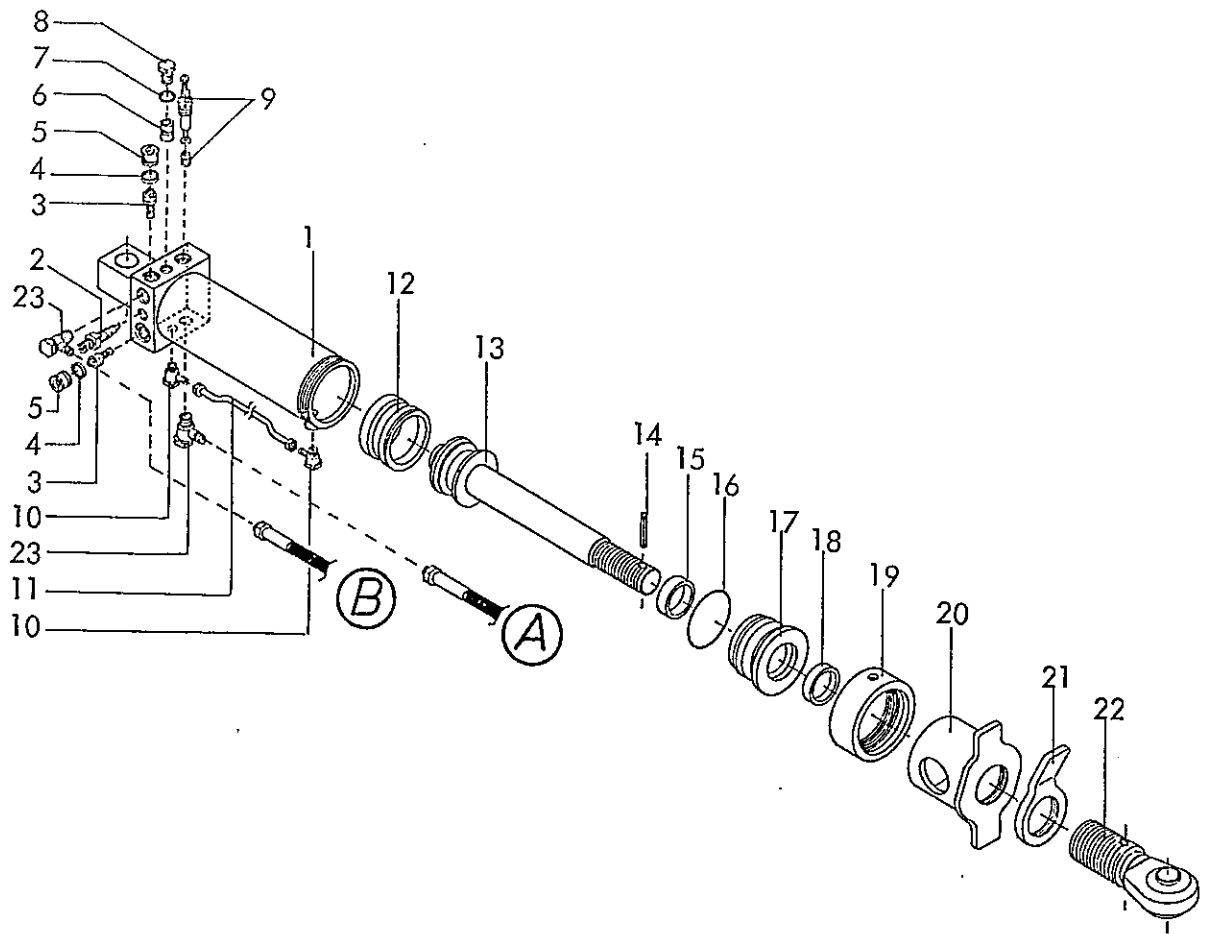
Gerätetyp: Schnittbreiten-Stellzylinder  $\varnothing 80$  für Star-Variant, -Vari-Avant 140  
 Star-Variant 120, Supertaube-Variant, -Vari-Avant 160

| Bild-Nr. | Bestell-Nr.       | Stückzahl | Ersatzteilbezeichnung                       |
|----------|-------------------|-----------|---|
| 1        | 8158.17.00        | 1         | Zylinderrohr $\varnothing 80$ kpl.          |
| 2        | 8127.00.01        | 1         | Kolbendichtung (doppeltw.) D 20 WO 80/60x22 |
| 3        | 8158.18.00        | 1         | Kolbenstange kpl.                           |
| 4        | 8129.00.02        | 1         | Nutring VN 35-110                           |
| 5        | 8127.00.02        | 1         | O-Ring OR 71,2x5,7                          |
| 6        | 8133.10.01        | 1         | Zylinderkopf                                |
| 7        | 8129.00.03        | 1         | Abstreifer 35-45-7/10                       |
|          | <u>8138.01.01</u> | 1         | Satz Dichtungen komplett, Bild-Nr. 2,4,5,7  |

RABE WERK Ersatzteilliste

Gerätetyp: Schnittbreiten-Stellzylinder Ø 80 für Star-Variant, -Vari-Avant 140  
 Star-Variant 120, Supertaube-Variant, -Vari-Avant 160

| Bild-Nr. | Bestell-Nr.        | Stückzahl | Ersatzteilbezeichnung   |
|----------|--------------------|-----------|---|
| 8        | 8127.04.00         | 1         | Überwurfmutter  |
| 9        | 1481D850           | 1         | Spannstift 8x50 DIN 1481  |
| 10       | 8158.19.00         | 1         | Kugelkopf   |
| 11       | 8151.15.03         | 2         | Schwenkverschraubung SWVE 8-PLM                                   |
| 12       | 8158.35.00         | 1         | Hydraulikrohr kpl.  |
| 13       | 4723.86.04         | 2         | Hydr. entsperrb. Rückschlagventil RHC-2 ( $M_a = 90 \text{ Nm}$ ) |
| 14       | 7603DA202415<br>Cu | 2         | Dichtring A 20x24x1,5 DIN 7603-Cu                                 |
| 15       | 908D2015V          | 2         | Verschlußschraube M 20x1,5 DIN 908-5.8                            |
| 16       | 4716.52.04         | 2         | Winkelschwenkverschraubung SWVE 12 LR/SA-7                        |
|          | <u>8158.16.00</u>  | 1         | Schnittbreiten-Stellzylinder Ø 80 komplett, Bild-Nr. 1-16         |
|          |                    |           | 10.90   |



RABE WERK Ersatzteilliste

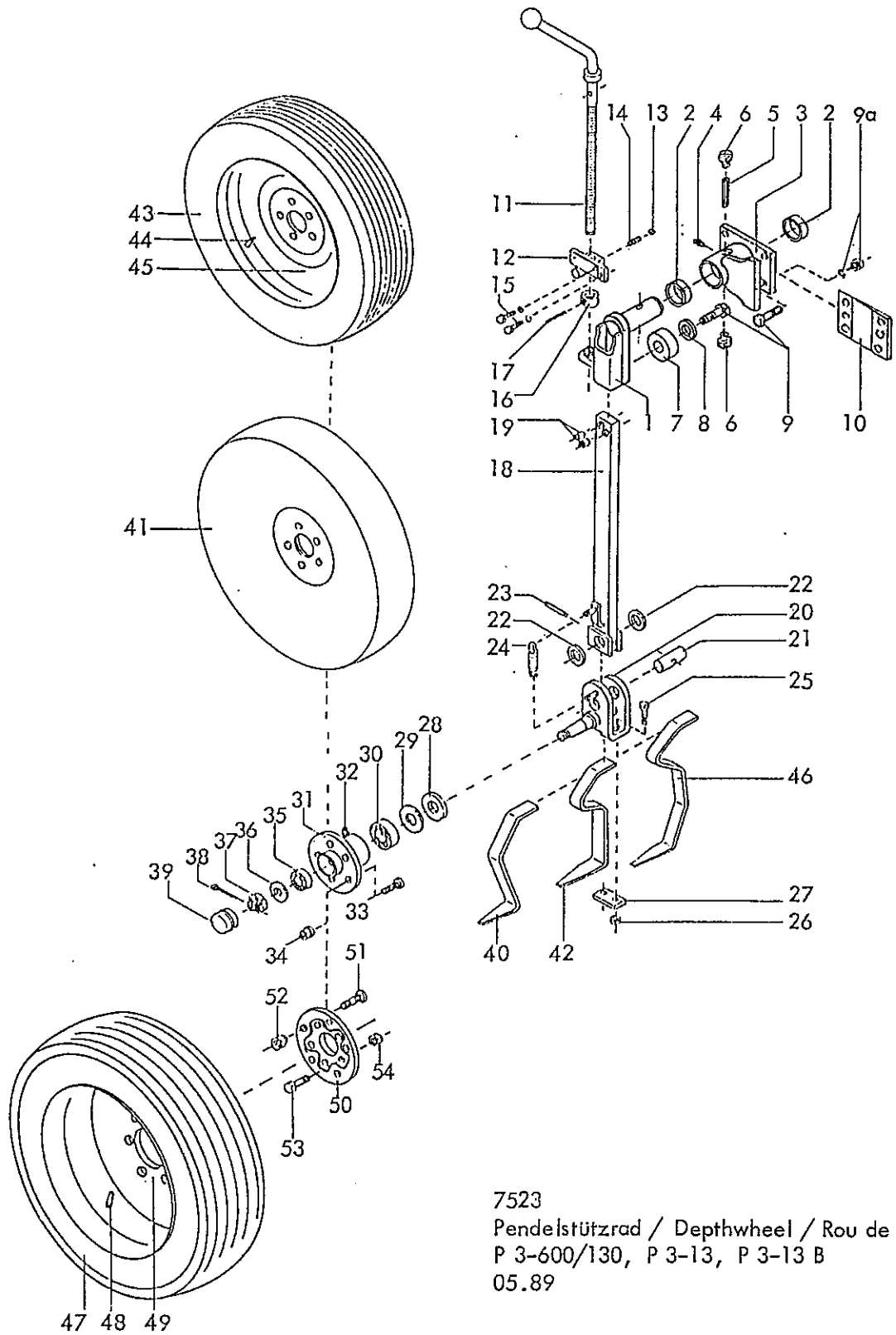
Gerätetyp: Schwenzylinder Ø 80 -doppeltwirkend- für Star-Variant 120,  
 Star-Variant 140 , Supertaube-Variant 160

| Bild-Nr. | Bestell-Nr.        | Stückzahl | Ersatzteilbezeichnung   |
|----------|--------------------|-----------|---|
| 1        | 8158.09.00         | 1         | Zylinderrohr kpl.   |
| 2        | 8154.01.01         | 1         | Drosselschraube mit Rückschlagventil                              |
| 3        | 4723.86.04         | 2         | Hydr. entsperrb. Rückschlagventil RHC-2 ( $M_a = 90 \text{ Nm}$ ) |
| 4        | 7603DA202415<br>Cu | 2         | Dichtring A 20x24x1,5 DIN 7603-Cu                                 |
| 5        | 908D2015V          | 2         | Verschlussschraube M 20x1,5 DIN 908-5.8                           |
| 6        | 4723.86.03         | 1         | Rückschlagventil RC-2 ( $M_a = 22 \text{ Nm}$ )                   |
| 7        | 7603DA172115<br>Cu | 1         | Dichtring A 17x21x1,5 DIN 7603-Cu                                 |
| 8        | 910DR3/8V          | 1         | Verschlussschraube R 3/8" DIN 910-5.8                             |

Gerätetyp: Schwenkzylinder  $\varnothing$  80 -doppeltwirkend- für Star-Variant 120,  
 Star-Variant 140 Supertaube-Variant 160

| Bild-Nr. | Bestell-Nr.       | Stückzahl | Ersatzteilbezeichnung   |
|----------|-------------------|-----------|---|
| 9        | 4723.86.02        | 1         | Druckbegrenzungsventil MVU 4 E ( Unterer Einsatz $M_a = 35$ Nm) |
| 10       | 8151.15.03        | 2         | Schwenkverschraubung SWVE 8-PLM                                 |
| 11       | 8158.33.00        | 1         | Hydraulikrohr kpl.  |
| 12       | 8127.00.01        | 1         | Kolbendichtung doppeltw. D 20 WO 80/60x22                       |
| 13       | 8148.14.00        | 1         | Kolbenstange kpl.   |
| 14       | 1481D850          | 1         | Spannstift 8x50 DIN 1481  |
| 15       | 8129.00.02        | 1         | Nutring VN 35x110   |
| 16       | 8127.00.02        | 1         | O-Ring OR 71,2x5,7  |
| 17       | 8133.10.01        | 1         | Zylinderkopf  |
| 18       | 8129.00.03        | 1         | Abstreifer AS 35-45-7/10  |
|          | <u>8138.01.01</u> | 1         | Satz Dichtungen komplett, Bild-Nr. 12,15,16,18                  |
| 19       | 8127.04.00        | 1         | Überwurfmutter  |
| 20       | 8158.04.00        | 1         | Verstellung kpl.  |
| 21       | 8128.07.00        | 1         | Kontermutter  |
| 22       | 8158.10.00        | 1         | Kugelkopf   |
| 23       | 4716.52.04        | 2         | Winkelschwenkverschraubung SWVE 12 LR / SA 7                    |
|          | <u>8158.08.00</u> | 1         | Schwenkzylinder $\varnothing$ 80 komplett, Bild-Nr. 1-23        |





7523  
 Pendelstützrad / Depthwheel / Rou de terrage  
 P 3-600/130, P 3-13, P 3-13 B  
 05.89

Gerätetyp: Pendelstützrad P 3 - 600/130, P3 - 13, P 3 - 13 B / Depthwheel / Rou de ferrage

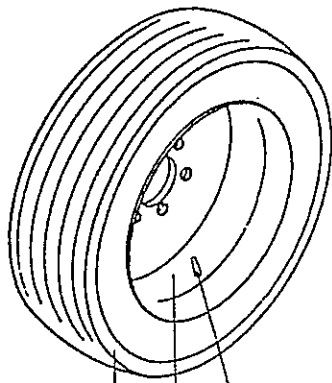
| Bild Ref. Fig. | Bestell-Nr. Part.-No. Référence | Stück Qty. Qte. | Bezeichnung                         | Technische Angaben Technical data. Données techniques | Description          | Désignation          |
|----------------|---------------------------------|-----------------|-------------------------------------|---|----------------------|----------------------|
| 1              | 7523.21.00                      | 1               | Pendelachse                         |   | Axle                 | Axe baculeur         |
| 2              | 1498D506016                     | 2               | Einspannbuchse EG 50/60x16 DIN 1498 |   | Bush                 | Bague                |
| 3              | 7523.20.00                      | 1               | Pendelgehäuse                       |   | Axle Housing         | Moyeu basculeur      |
| 4              | 4716.38.00                      | 1               | Schmiernippel H 1 8x1               |   | Grease nipple        | Graisseur            |
| 5              | 1481D1360                       | 1               | Spannstift 13x60 DIN 1481           |   | Roll pin             | Goupille elastique   |
| 6              | 7523.19.02                      | 2               | Schraubstopfen 700 M 16x1,5         |   | Plug                 | Bouchon a visser     |
| 7              | 7523.22.00                      | 1               | Anschlag                            |   | Stop                 | Butee                |
| 8              | 6916D21                         | 1               | Scheibe 21 DIN 6916                 |   | Washer               | Rondelle             |
| 9              | 961D201560N                     | 5               | 6-ktschr. M 20x1,5x60 DIN 961-10.9  |   | Hex. bolt            | Vis H                |
| 9a             | 127DB20                         | 4               | Federring B 20 DIN 127              |   | Springwasher         | Rondelle grower      |
| "              | 934D2015N                       | 4               | 6-ktmu. M 20x1,5 DIN 934-10         |   | Hex. nut             | Ecrou H              |
| 10             | 7513.09.00                      | 1               | Schnittbreitenstellkeil ZR-14       |   | Wedge                | Cale                 |
| 11             | 7518.06.00                      | 1               | Tiefenstellspindel                  |   | Spindle              | Manivelle            |
| 12             | 7523.12.00                      | 1               | Anschraubplatte                     |   | Bracket              | Plaque a visser      |
| 13             | 4716.36.00                      | 1               | Kugel RB-14/III D 14, ID-3          |   | Ball                 | Bille                |
| 14             | 4716.12.00                      | 1               | Druckfeder DF-80                    |   | Compression spring   | Ressort de compress. |
| 15             | 933D1240P                       | 2               | 6-ktschr. M 12x40 DIN 933-8.8       |   | Hex. bolt            | Vis H                |
| "              | 127DA12                         | 2               | Federring A 12 DIN 127              |   | Springwasher         | Rondelle grower      |
| 16             | 7509.00.04                      | 1               | Stoßring                            |   | Thrustring           | Bague                |
| 17             | 1481D636                        | 1               | Spannstift 6x36 DIN 1481            |   | Roll pin             | Goupille elastique   |
| "              | 1481D3530                       | 1               | Spannstift 3,5x30 DIN 1481          |   | Roll pin             | Goupille elastique   |
| 18             | 7518.22.02                      | 1               | Stützradstiel                       |   | Wheel stalk          | Tige de rou          |
| 19             | 1481D2114                       | 2               | Spannstift 21x14 DIN 1481           |   | Roll pin             | Goupille elastique   |
| 20             | 7523.15.01                      | 1               | Schwenkachse                        |   | Wheel                | Axe                  |
| 21             | 7518.20.02                      | 1               | Schwenkbolzen                       |   | Swivel pin           | Axe                  |
| 22             | 988DS2840                       | 2               | Stützscheibe S 28x40 DIN 988        |   | Washer               | Rondelle             |
| 23             | 1481D1075                       | 1               | Spannstift 10x75 DIN 1481           |   | Roll pin             | Goupille elastique   |
| "              | 1481D675                        | 1               | Spannstift 6x75 DIN 1481            |   | Roll pin             | Goupille elastique   |
| 24             | 7518.20.03                      | 1               | Zugfeder CF-178                     |   | Tension spring       | Ressort traction     |
| 25             | 931D1250P                       | 2               | 6-ktschr. M 12x50 DIN 931-8.8       |   | Hex. bolt            | Vis H                |
| 26             | 980DV12P                        | 2               | Sicherungsmutter VM 12 DIN 980-8    |   | Lock nut             | Ecrou d arret        |
| 27             | 7522.27.04                      | 1               | Klemme                              |   | Plate                | Plaquette            |
| 28             | 6330.00.02                      | 1               | Scheibe                             |   | Washer               | Rondelle             |
| 29             | 6330.00.07                      | 1               | Nilosring 30207 AV                  |   | Nilos Ring           | Bague Nilos          |
| 30             | 720D30207                       | 1               | Kegelrollenlager 30207 DIN 720      |   | Taper roller bearing | Roulement a roule.   |



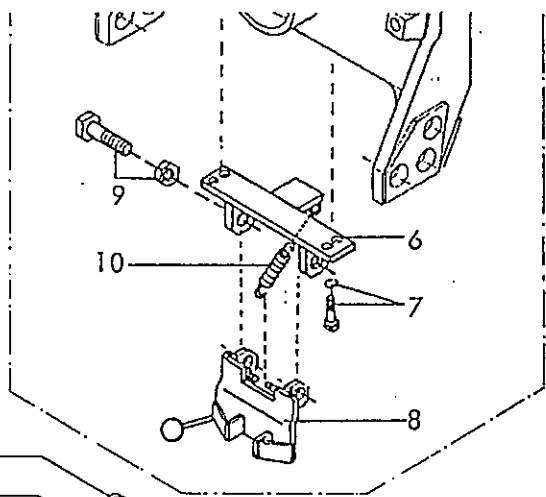
Gerätetyp: Pendelstützrad P 3 - 600/130, P 3 - 13, P 3 - 13 B / Depthweel / Rou de terrage

| Bild Ref. Fig. | Bestell-Nr. Part.-No. Référence | Stück Qty. Qte. | Bezeichnung  | Technische Angaben Technical data. Données techniques | Description                                | Désignation                       |
|----------------|---------------------------------|-----------------|--|---|--|-----------------------------------|
| 31             | 7523.01.01                      | 1               | Nabe GS 2,5  |   | Hub  | Moyeu                             |
| 32             | 71412DB81                       | 1               | Schmiernippel BM 8x1 DIN 71412                                   |   | Grease nipple                              | Graisseur                         |
| 33             | 6330.00.04                      | 5               | Riffelbolzen M 12x1,5x36   |   | Stud                                       | Goujon                            |
| 34             | 6330.00.05                      | 5               | Kugelbundmutter M 12x1,5   |   | Shoulder nut                               | Ecrou borgne                      |
| 35             | 720D30205                       | 1               | Kegelrollenlager 30205 DIN 720                                   |   | Taper roller bearing                       | Roulem. a roul.                   |
| 36             | 1440D25                         | 1               | Scheibe 25 DIN 1440  |   | Washer                                     | Rondelle                          |
| 37             | 937D2415P                       | 1               | Kronenmutter M 24x1,5 DIN 937-8                                  |   | Castle nut                                 | Ecrou a crenaux                   |
| 38             | 94D536                          | 1               | Splint 5x36 DIN 94   |   | Split pin                                  | Goupille fendue                   |
| 39             | 6330.00.06                      | 1               | Radkappe   |   | End kap                                    | Chapeau de roue                   |
| 40             | 7523.14.01                      | 1               | Abstreifer   | } für P 3-600/130                                     | Scraper                                    | Decrottoir                        |
| 41             | 7523.01.02                      | 1               | Radscheibe 600x130   |   | Wheel                                      | Roue                              |
| 42             | 7523.16.01                      | 1               | Abstreifer für 175 SR 14   | } für P 3 - 13  | Scraper                                    | Decrottoir                        |
| 43             | 7523.02.02                      | 1               | Reifen 175 SR 14   |   | Tyre                                       | Pneu                              |
| 44             | 7523.02.03                      | 1               | Schlauch 175 R 14  |   | Tube                                       | Chambre a air                     |
| 45             | 7523.02.04                      | 1               | Felge 5.50 K 14  |   | Rim  | Jante                             |
|                | <u>7523.02.01</u>               | 1               | Reifen mit Felge kpl.,<br>Bild-Nr. 43-45                         |   | Tyre + rim cpl.<br>No. 43-45               | Pneu avec jante cpl.<br>No. 43-45 |
|                |                                 |                 | P 3 - 13 B   |   |  |                                   |
| 46             | 7513.28.01                      | 1               | Abstreifer für Reifen 10.0/80-12                                 |   | Scraper                                    | Decrottoir                        |
| 47             | 7522.30.07                      | 1               | Reifen 10.0/80-12 Impl. AF                                       |   | Tyre                                       | Pneu                              |
| 48             | 7522.30.08                      | 1               | Schlauch 10.0/80-12  |   | Tube                                       | Chambre a air                     |
| 49             | 7522.30.06                      | 1               | Felge 7.00x12 EP-10  |   | Rim  | Jante                             |
| 50             | 7513.21.00                      | 1               | Zwischenflansch  |   | Adapt. Plate                               | Entretoise                        |
| 51             | 7522.30.01                      | 5               | Riffelbolzen M 14x1,5x43   |   | Stud                                       | Goujon                            |
| 52             | 7522.30.02                      | 5               | Kugelbundmutter M 14x1,5   |   | Shoulder nut                               | Ecrou borgne                      |
| 53             | 933D1235N                       | 5               | 6-ktschr. M 12x35 DIN 933-10.9                                   |   | Hex. bolt                                  | Vis. H                            |
| 54             | 980DV12N                        | 5               | Sicherungsmutter VM 12 DIN 980-10                                |   | Lock nut                                   | Ecrou d arret                     |
|                | <u>7513.28.02</u>               | 1               | Breitreifen 10.0/80-12 komplett,<br>Bild-Nr. 46-54 ( Umbausatz ) |   | Wide tyre cpl.<br>( conv.kit)<br>No. 46-54 | Pneu large cpl.<br>No. 46-54      |

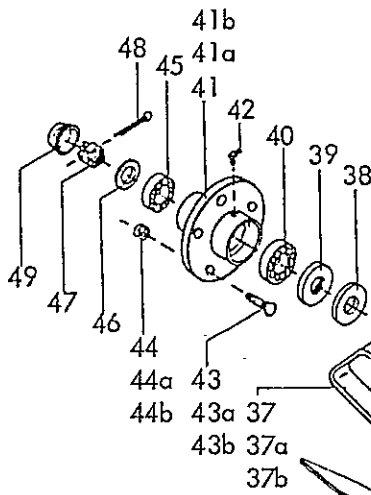




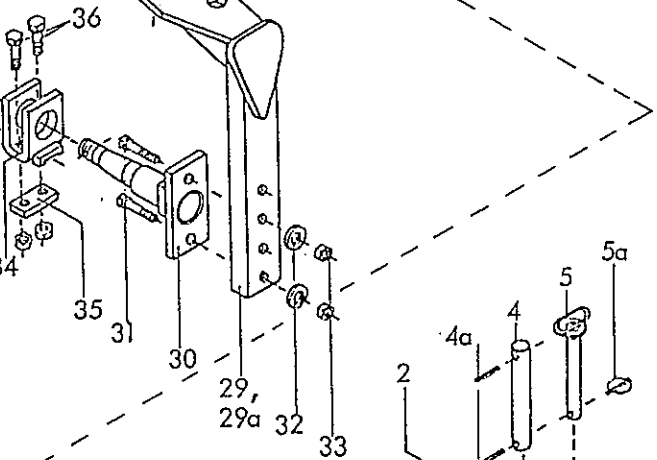
51 50 52  
51a 50a 52a  
51b 50b 52b



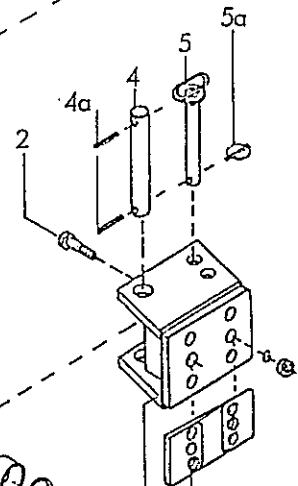
19  
17  
16  
15  
18  
12  
20  
15



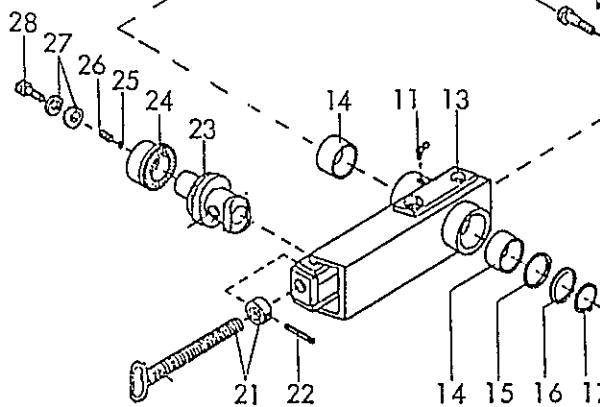
41b  
41a  
41  
42  
40  
39  
38  
48  
45  
49  
47  
46  
44  
44a  
44b  
43  
43a  
43b  
37  
37a  
37b



36  
35  
31  
30  
29  
29a  
32  
33



5a  
4a  
4  
5



28  
27  
26  
25  
24  
23  
14  
11  
13  
21  
22  
14  
15  
16  
17  
1  
3

7522  
Kombirad D 1  
Combiwheel D 1  
Rou combinee D 1  
10.89

Gerätetyp: Kombirad D 1 / Combiwheel D 1 / Roue combinee D 1

| Bild Ref. Fig. | Bestell-Nr. Part.-No. Référence | Stück Qty. Qte. | Bezeichnung                                      | Technische Angaben Technical data. Données techniques | Description               | Désignation  |
|----------------|---------------------------------|-----------------|--|---|---------------------------|--|
| 1              | 7522.13.00                      | 1               | Konsolenhalter                                   |   | Bracket                   | Support de console                                   |
| 2              | 960D201565P                     | 4               | 6-ktschr. M 20x1,5x65 DIN 960-8.8                |   | Hex bolt                  | Vis H  |
| "              | 127DB20                         | 4               | Federring B 20 DIN 127                           |   | Washer                    | Rondelle   |
| "              | 934D2015P                       | 4               | 6-ktmu. M 20x1,5 DIN 934-8                       |   | Hex nut                   | Ecrou H  |
| 3              | 7513.09.00                      | 1               | Schnittbreitenstellkeil ZR-14                    |   | Wedge                     | Cale   |
| 4              | 7522.00.01                      | 1               | Lagerbolzen Ø 28x180                             |   | Pin                       | Axe  |
| 4a             | 1481D840                        | 2               | Spannstift 8x40 DIN 1481                         |   | Roll pin                  | Goupille elastique                                   |
| 5              | 7522.10.00                      | 1               | Umsteckbolzen                                    |   | Pin                       | Broche   |
| 5a             | 8405.12.09                      | 1               | Klappstecker STB-4,5x340                         |   | Linch pin                 | Goupille   |
| 6              | 7522.15.00                      | 1               | Verriegelung -halbgedrehte Lage-<br>Schwenklager |   | Transport Lock<br>Bracket | Verrouillage posit.<br>médiante<br>Support de verrou |
| 7              | 933D1630P                       | 2               | 6-ktschr. M 16x30 DIN 933-8.8                    |   | Hex bolt                  | Vis H  |
| "              | 127DB16                         | 2               | Federring B 16 DIN 127                           |   | Washer                    | Rondelle   |
| 8              | 7522.24.00                      | 1               | Verriegelung                                     |   | Blocking                  | Verrouillage   |
| 9              | 931D2065P                       | 2               | 6-ktschr. M 20x65 DIN 931-8.8                    |   | Hex bolt                  | Vis H  |
| "              | 980DV20P                        | 2               | Sicherungsmutter VM 20 DIN 980-8                 |   | Lock nut                  | Ecrou d arret  |
| 10             | 7521.10.00                      | 2               | Zugfeder CF-184                                  |   | Tension spring            | Ressort traction                                     |
| 11             | 4716.43.00                      | 1               | Schmiernippel H 2 8x1                            |   | Grease nipple             | Graisseur  |
| 12             | 4716.38.00                      | 2               | Schmiernippel H 1 8x1                            |   | Grease nipple             | Graisseur  |
| 13             | 7522.22.00                      | 1               | Konsole  |   | Spacer                    | Console  |
| 14             | 7522.00.02                      | 2               | Buchse Ø 55/63x40                                |   | Bush                      | Bague  |
| 15             | 988D556805                      | 2(4)            | Paßscheibe 55x68x0,5 DIN 988                     |   | Washer                    | Rondelle de réglage                                  |
| 16             | 988DS5568                       | 2               | Stützscheibe S 55x68 DIN 988                     |   | Washer                    | Rondelle   |
| 17             | 471D552                         | 2               | Sicherungsring 55x2 DIN 471                      |   | Circlip                   | Circlip  |
| 18             | 7522.21.07                      | 1               | Schwenkachse                                     |   | Bracket                   | Axe  |
| 19             | 7522.09.00                      | 1               | Verriegelungsbolzen                              |   | Pin                       | Broche verrou  |
| 20             | 8404.19.00                      | 1               | Federsteckstock BTB-6                            |   | R-clip                    | Goupille   |
| 21             | 7522.07.00                      | 1               | Spindel kpl. mit Stellung                        |   | AOS.Spindle               | Manivelle cpl.                                       |
| 22             | 1481D836                        | 1               | Spannstift 8x36 DIN 1481                         |   | Roll pin                  | Goupille elastique                                   |
| 23             | 7522.28.00                      | 1               | Spindelmutter                                    |   | Spindle guide             | Ecrou manivelle                                      |

Gerätetyp: Kombirad D 1 / Combiwheel D 1 / Roue combinee D 1

| Bild Ref. Fig. | Bestell-Nr. Part.-No. Référence | Stück Qty. Qte. | Bezeichnung                          | Technische Angaben Technical data. Données techniques | Description                    | Désignation                       |
|----------------|---------------------------------|-----------------|--------------------------------------|---|--------------------------------|-----------------------------------|
| 24             | 7522.06.00                      | 1               | Exzenter                             |   | Excentric                      | Excentrique                       |
| 25             | 4716.36.00                      | 1               | Kugel RB-14/III Ø 14                 |   | Ball                           | Bille                             |
| 26             | 4716.12.00                      | 1               | Druckfeder DF-80                     |   | Comps. spring                  | Ressort compress.                 |
| 27             | 9021DA17                        | 2               | Scheibe A 17 DIN 9021                |   | Washer                         | Rondelle                          |
| 28             | 961D161520P                     | 1               | 6-ktschr. M 16x1,5x20 DIN 961-8.8    |   | Hex bolt                       | Vis H                             |
| 29             | 7522.17.01                      | 1               | Stiel für Rahmenhöhe 700/750         |   | Stalk 700/750                  | Tige 700/750                      |
| 29a            | 7522.17.03                      | 1               | Stiel für Rahmenhöhe 750/800         |   | Stalk 750/800                  | Tige 750/800                      |
| 30             | 7522.18.00                      | 1               | Achse komplett                       |   | Axle cpl.                      | Axe cpl.                          |
| 31             | 960D201580N                     | 2               | 6-ktschr. M 20x1,5x80 DIN 960-10,9   |   | Hex bolt                       | Vis H                             |
| 32             | 6916D21                         | 2               | Scheibe 21 DIN 6916                  |   | Washer                         | Rondelle                          |
| 33             | 934D2015N                       | 2               | 6-ktschr. M 20x1,5 DIN 934-10        |   | Hex nut                        | Vis H                             |
| 34             | 7522.27.01                      | 1               | Abstreiferhalter                     |   | Scraper bracket                | Support de crottoir               |
| 35             | 7522.27.04                      | 1               | Klemme                               |   | Plate                          | Plaquette                         |
| 36             | 931D1245M                       | 2               | 6-ktschr. M 12x45 DIN 931-12.9       |   | Hex bolt                       | Vis H                             |
| "              | 980DV12M                        | 2               | Sicherungsmutter VM 12 DIN 980-12    |   | Lock nut                       | Ecrou d'arret                     |
|                | 7522.27.00                      | 1               | Abstreiferhalter kpl. Bild-Nr. 34-36 |   | Scraper bracket cpl. No. 34-36 | Support decrottoir cpl. No. 34-36 |
| 37             | 7522.26.01                      | 1               | Abstreifer für Reifen 195 R 14 C     |   | Scraper 195 R 14C              | Decrottoir 195R14C                |
| 37a            | 7522.33.00                      | 1               | Abstreifer für Reifen 10.0/80-12     |   | Scraper 10.0/80-12             | Decrott. 10.0/80-12               |
| 37b            | 7522.35.01                      | 1               | Abstreifer für Reifen 10.0/75-15     |   | Scraper 10.0/75-15             | Decrott. 10.0/75-15               |
| 38             | 6330.00.02                      | 1               | Scheibe                              |   | Washer                         | Rondelle                          |
| 39             | 6330.00.07                      | 1               | Nilosring 30207 AV                   |   | Nilos Ring                     | Bague Nilos                       |
| 40             | 720D30207                       | 1               | Kegelrollenlager 30207 DIN 720       |   | Taper roller bearg.            | Roulement a rouleaux              |
| 41             | 7523.01.01                      | 1               | Radnabe ( aus 6330.00.03 )           |   | Hub                            | Moyeu de roue                     |
| 41a            | 7522.32.00                      | 1               | Nabe                                 |   | Hub                            | Moyeu                             |
| 41b            | 7522.34.01                      | 1               | Nabe für Reifen 10.0/75-15           |   | Hub                            | Moyeu                             |
| 42             | 71412DB81                       | 1               | Schmiernippel BM 8x1 DIN 71412       |   | Grease nipple                  | Graisseur                         |
| 43             | 6330.00.04                      | 5               | Riffelbolzen M 12x1,5x36             |   | Stud                           | Goujon                            |
| 43a            | 7522.30.01                      | 5               | Riffelbolzen M 14x1,5x43             |   | Stud                           | Goujon                            |
| 43b            | 4349.34.01                      | 6               | Riffelbolzen M 18x1,5x50             |   | Stud                           | Goujon                            |

Gerätetyp: Kombirad D 1 / Combiwheel D 1 / Roue combinee D 1

| Bild Ref. Fig. | Bestell-Nr. Part.-No. Référence | Stück Qty. Qte. | Bezeichnung  | Technische Angaben Technical data. Données techniques | Description                       | Désignation                       |
|----------------|---------------------------------|-----------------|--|---|-----------------------------------|-----------------------------------|
| 44             | 6330.00.05                      | 5               | Kugelbundmutter M 12x1,5   |   | Shoulder nut                      | Ecrou borgne                      |
| 44a            | 7522.30.02                      | 5               | Kugelbundmutter M 14x1,5   |   | Shoulder nut                      | Ecrou borgne                      |
| 44b            | 4349.34.02                      | 6               | Kugelbundmutter M 18x1,5   |   | Shoulder nut                      | Ecrou borgne                      |
| 45             | 720D33205                       | 1               | Kegelrollenlager 33205 DIN 720   |   | Taper roller bearing              | Roulement a roule.                |
| 46             | 988DS2535                       | 1               | Stützscheibe S 25x35 DIN 988   |   | Washer                            | Rondelle                          |
| 47             | 937D2415P                       | 1               | Kronenmutter M 24x1,5 DIN 937-8  |   | Castle nut                        | Ecrou a creneaux                  |
| 48             | 94D536                          | 1               | Splint 5x36 DIN 94   |   | Split pin                         | Goupille fendue                   |
| 49             | 6330.00.06                      | 1               | Radkappe   |   | End cap                           | Chapeau a roue                    |
| 50             | 6330.11.02                      | 1               | Felge 6 J x 14 H 2   |   | Rim                               | Jante                             |
| 50a            | 7522.30.06                      | 1               | Felge 7.00x12 EP-10  |   | Rim                               | Jante                             |
| 50b            | 4348.00.01                      | 1               | Felge 9.00x15.3 verst. für 10 PR   |   | Rim                               | Jante                             |
| 51             | 6330.11.01                      | 1               | Reifen 195 R 14 C 8 PR   |   | Tyre                              | Pneu                              |
| 51a            | 7522.30.07                      | 1               | Reifen 10.0/80-12 10 PR  |   | Tyre                              | Pneu                              |
| 51b            | 4356.36.00                      | 1               | Reifen 10.0/75-15.3 AW Farm. 10 PR   |   | Tyre                              | Pneu                              |
| 52             | 6248.13.08                      | 1               | Schlauch 195 R 14  |   | Tube                              | Chambre a air                     |
| 52a            | 7522.30.08                      | 1               | Schlauch 10.0/80-12  |   | Tube                              | Chambre a air                     |
| 52b            | 4348.00.03                      | 1               | Schlauch 10.0/75-15.3  |   | Tube                              | Chambre a air                     |
|                | <u>7522.11.02</u>               | 1               | LaufRad 195 R 14 C komplett, Bild-Nr. 38-41, 42, 43, 44, 45-50, 51, 52           |   | Wheel 195 R 14 C cpl. No. 38-41.. | Roue 195 R 14 C cpl.No. 38-41...  |
|                | <u>7522.30.00</u>               | 1               | LaufRad 10.0/80-12 komplett, Bild-Nr. 38-40, 41a, 42, 43a, 44a, 45-49, 50a, 52a  |   | Wheel 10.0/80-12 cpl. No.38-40... | Roue 10.0/80-12 cpl.No. 38-40...  |
|                | <u>7522.36.00</u>               | 1               | LaufRad 10.0/75-15 komplett, Bild-Nr. 38-40, 41b, 42, 43b, 44b-49, 50b, 51b, 52b |   | Wheel 10.0/75-15 cpl.No.38-40.... | Roue 10.0/75-15 cpl. No. 38-40... |





# ***RABEWERK***

GmbH + Co., Landmaschinenfabrik, D-49152 Bad Essen

Telefon: (05472) 77 19 • Telex: 941617 • Telefax: (05472) 771190