



**Betriebsanleitung
und
Ersatzteilliste**

Anbau-Drehpflüge

Star LGE(D), GE(D), RGE(D), MGE(D)

Baureihe 4

RABEWERK

RABEWERK

Bedienungsanleitung
für Anbau-Drehpflüge STAR



Anbau

Schlepperreifen auf vorgeschriebenen Luftdruck kontrollieren. Auf gleiche Anschlußmaße (Kat. II) achten. Unterlenker des Schleppers auf gleiche Höhe einstellen. Die Unterlenkerzapfen R in der Höhe so anbringen, daß der Pflug hoch genug ausgehoben wird und beim Zug die Unterlenker passend stehen — laut Schlepper-Bedienungsanleitung. Den Oberlenker im Pflugkopf so anbringen, daß er bei der Arbeit zum Pflug leicht ansteigt.

Hydraulik-Anschlüsse kuppeln:

- 1 Anschluß — einfachwirkend
- 2 Anschlüsse — doppeltwirkend

Wichtig, beim An- und Abkuppeln der Hydraulikschläuche müssen diese drucklos sein. Zum Abkuppeln wird der Pflug auf die rechtswendenden Körper abgestellt und der Absperrhahn A geschlossen; dann werden die Hydraulikschläuche drucklos gemacht:

- einfachwirkend — Hydraulik-Steuerhebel auf " Senken "
- doppeltwirkend — Motor abstellen und Hydrauliksteuerhebel in beide Richtungen bedienen.

Stellt sich beim Drehen heraus, daß der Pflug nicht hoch genug ausgehoben wird, so sind die Hubstangen des Dreipunktgestänges zu kürzen. Reicht das nicht aus, so wird der Oberlenker am Pflug in einer höheren Lage festgesteckt.

Bei ausgehobenem Pflug auf ausreichende Lenksicherheit achten, wenn nötig, zusätzlich Frontgewichte am Schlepper anbringen.

Drehprobe

Pflug anheben. Abstellstütze hochstecken. Absperrhahn A öffnen.

Bei doppeltwirkender Drehung — Steuerhebel in eine Richtung so lange bedienen, bis der Pflug gedreht hat und am Anschlag C anliegt.

Dreht der Pflug über die Mittellage zu schnell (ist abhängig vom Hydrauliköl und Hydraulikdruck des Schleppers), muß im Sperrventil H (Verschlußkappe S abschrauben) die Schraube M rechtsrum verstellt werden — mit 1/4 Umdrehung beginnen, dann Drehprobe.

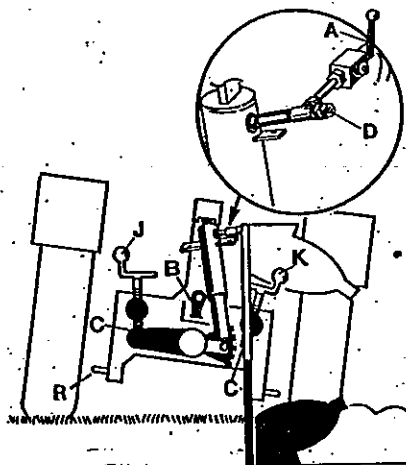
Die Schraube M ist auch rechtsrum zu verstellen, wenn der Pflug bei der Arbeit die eingestellte Verkantung nicht hält — vom Anschlag C abhebt.

Dreht der Pflug in der ersten Drehhälfte sehr schwer, dann Schraube M linksrum verstellen.

Bei einfachwirkender Drehung — Steuerhebel so lange auf "Senken" stellen, bis der Pflug über den Totpunkt gedreht hat und von der Sperrklinke B gehalten wird. Dann Steuerhebel auf "Heben", bis der Pflug am Anschlag C anliegt. Dreht der Pflug über die erste Hälfte zu schnell (ist abhängig vom Hydrauliköl des Schleppers), kann die Drehgeschwindigkeit mit der Schraube D reguliert werden.

Schraube D linksrum drehen — Pflug dreht langsamer.

Die Drehgeschwindigkeit ist so einzustellen, daß die Sperrklinke B in der 2. oder 3. Raste des Rastenbogens einrastet und den Pflug hält.



Einsatz

Die Unterlenker müssen während der Arbeit seitlich beweglich sein. In ausgehobener Lage sollen sie jedoch, soweit es die Einrichtung am Schlepper erlaubt, seitlich fest sein.

Arbeitstiefe

Im Bereich "Zugkraftregelung" oder "Mischregelung" mit dem Hydrauliksteuerhebel den gewünschten Tiefgang wählen (Hebelstellung markieren). Am Furchenanfang und -ende kurz mit dem Steuerhebel über den Anschlag hinweggehen, dadurch wird der Einzug beschleunigt und am Furchenende die volle Tiefe eingehalten.

Am Oberlenker die gleichmäßige Arbeitstiefe aller Pflugkörper einstellen — der Pflugrahmen muß parallel zur Bodenoberfläche liegen.

Bei Ausrüstung mit einem Tastrad wird dieses erst nach erfolgter Tiefeneinstellung in Bodenberührung gebracht — nur Tastwirkung.

Beim Kombirad (Tast- und Transportrad) Tiefe mit Spindel T einstellen; durch Drehen des Exzenters T₁ kann ein Tiefenausgleich von linker zu rechter Pflugseite vorgenommen werden.

Neigung

Jede Pflugseite wird getrennt eingestellt. Bodenoberfläche und Grindel sollen etwa im rechten Winkel (90°) zueinander stehen.

Spindel J für rechtswendende Pflugseite

Spindel K für linkswendende Pflugseite

Mit der Neigung kann ein Tiefenausgleich der vorderen Pflugkörper vorgenommen werden. Arbeitet der erste Körper einer Pflugseite zu flach, so wird dies durch stärkere Neigung zum Gepflügten ausgeglichen.

Schnittbreite des 1. Körpers

Die Schnittbreite des 1. Körpers wird mit der Spindel L eingestellt. Der Pflugrahmen wird dabei parallel verschoben

rechtsrum — schmaler

linksrum — breiter

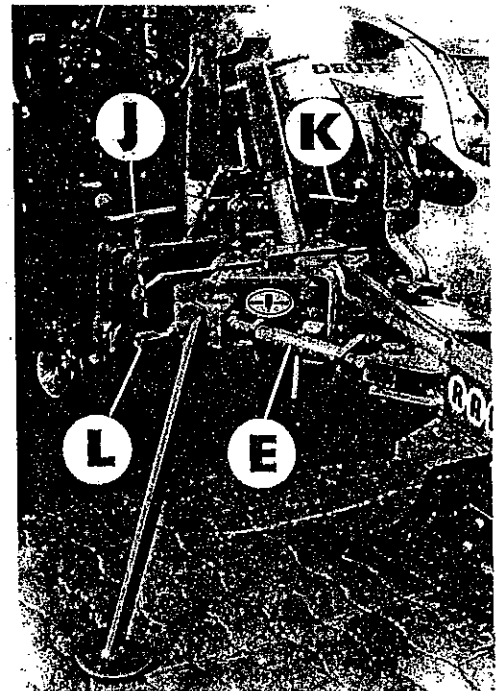
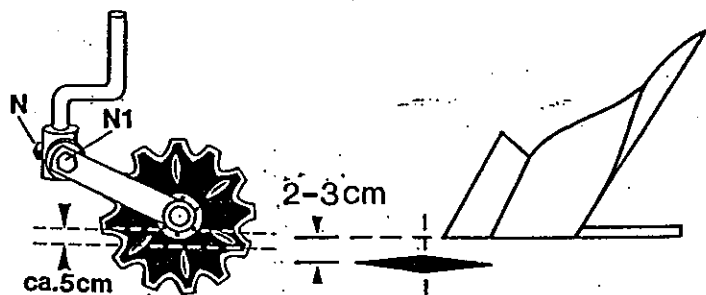
Mit dem Spannschloß E wird die Führungsrichtung / der Zugpunkt verändert. Wenn das seitlich bewegliche Dreipunktgestänge sich nicht in der Mitte einspielt und dadurch am Schlepper Seitenzug auftritt, wird dies mit dem Spannschloß korrigiert.

Spannschloß E länger — Dreipunktgestänge wandert zum Ungepflügten

Spannschloß E kürzer — Dreipunktgestänge wandert zum Gepflügten.

Zieht es den Schlepper z.B. vorn zum Gepflügten, dann muß das Spannschloß etwas kürzer.

Bei der Zugpunkteinstellung wird auch die Schnittbreite des 1. Körpers verändert, es ist eventuell eine Korrektur mit der Spindel L notwendig.



Scheibenseche

Seitliche Stellung zum Körper ca. 2 - 3 cm zum Ungepflügten hin — Stiel verdrehen. Tiefgang so einstellen, daß zwischen Scheibenachse und Boden ca. 5 cm Freiraum ist — Zahnscheibe N1 verdrehen. Am Stellingring N seitliches Ausschwenken begrenzen; aber darauf achten, daß die Sechsscheibe sich in Fahrtrichtung einpendeln kann.

Düngereinleger / Vorschäler

Sie lassen sich einzeln verstellen und sind auch seitwärts zum Pflugkörper verstellbar. Bei Einlegern an Rundstielen ist der Abstand zum Körper durch Umdrehen des Halters und durch Drehen des Stieles mehrfach zu verändern.

Die Vorschäler nur so tief einstellen, daß gerade die Scharschneide auf ganzer Breite im Boden arbeitet. Auf eine gleichmäßige Einstellung aller Vorwerkzeuge ist zu achten.

Streichschienen (Abstreifer)

Alle gleichmäßig einstellen; nicht zu tief, damit sie nicht in den wendenden Boden eindringen.

Transportstellung

Rechtswendende Pflughälfte zeigt nach unten. Absperrhahn A schließen.

Transport mit Kombirad

Pflug anheben, Stecker F ziehen, das Rad etwas um die senkrechte Achse drehen und in Bohrung G feststecken.

Stecker O im Transport in Bohrung O₂.

Unter dem Pflugkopf die Mittellage-Verriegelung P umlegen.

Pflug langsam drehen; verriegelt automatisch in Mittellage.

Pflug ablassen und Oberlenker am Pflug lösen.

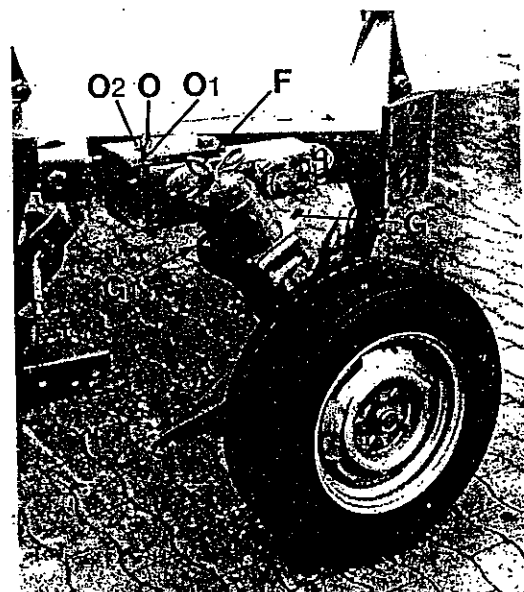
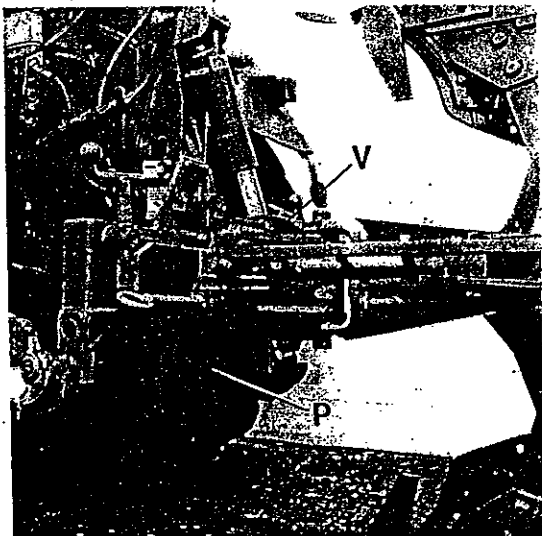
Umstellen in Arbeitsstellung

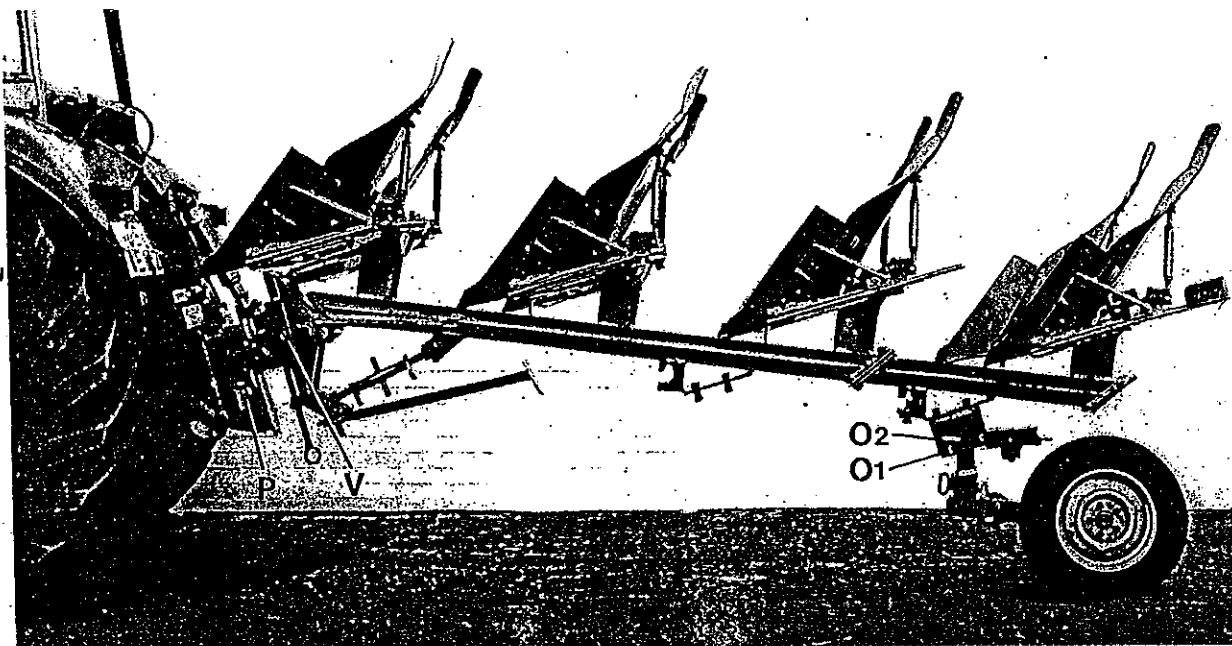
Oberlenker anbringen und Pflug anheben.

Mittellage-Verriegelung P lösen und Pflug in Arbeitsstellung drehen.

Stecker F ziehen, Rad etwas drehen und in Bohrung G₁ feststecken.

Stecker O in Arbeitsstellung in Bohrung O₁.

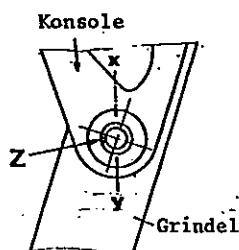




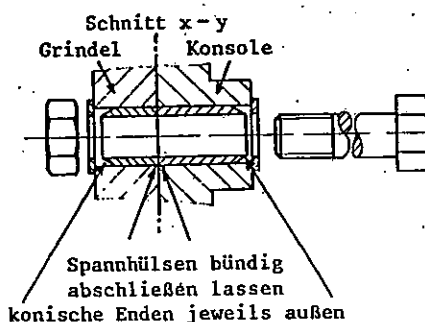
Achtung

Der Aufenthalt im Schwenkbereich des Pfluges und das Mitfahren auf dem Pflug ist verboten. Der Absperrhahn A muß bei Straßenfahrt geschlossen sein. Auf öffentlichen Straßen sind die Bestimmungen der StVZO (Straßenverkehrszulassungsordnung) zu beachten. Verkehrsgefährdende Teile (§ 32 Abs. 3 StVZO) sind abzudecken oder kenntlich zu machen. Benötigte Warnschilder oder Warnfolien sowie Beleuchtungseinrichtungen empfehlen wir direkt über den Handel zu beziehen.

Für Leuchteneinheiten nach DIN 11 027 sind vom RABEWERK auch nachträglich anschraubbare Befestigungsprofile erhältlich.



SpannhülSENSchlitz...
im Grindel nach hinten
in der Konsole nach
vorn (siehe Z)



Wartung und Pflege

Alle beweglichen Teile, insbesondere Führungsschienen V, Spindeln, Scheibenseche und am Tastrad, sind von Zeit zu Zeit mit Fett zu versorgen. Das Tastrad selbst hat wartungsfreie Kugellagerung.

Sämtliche Schrauben sind des öfteren auf festen Sitz zu überprüfen — besonders wichtig ist das Nachziehen aller Schrauben nach den ersten Einsatzstunden.

Bei Ausrüstung mit Einlegestreichblechen darauf achten, daß die Abstützschrauben anliegen.

Am abgestellten Pflug Gleitflächen einfetten.

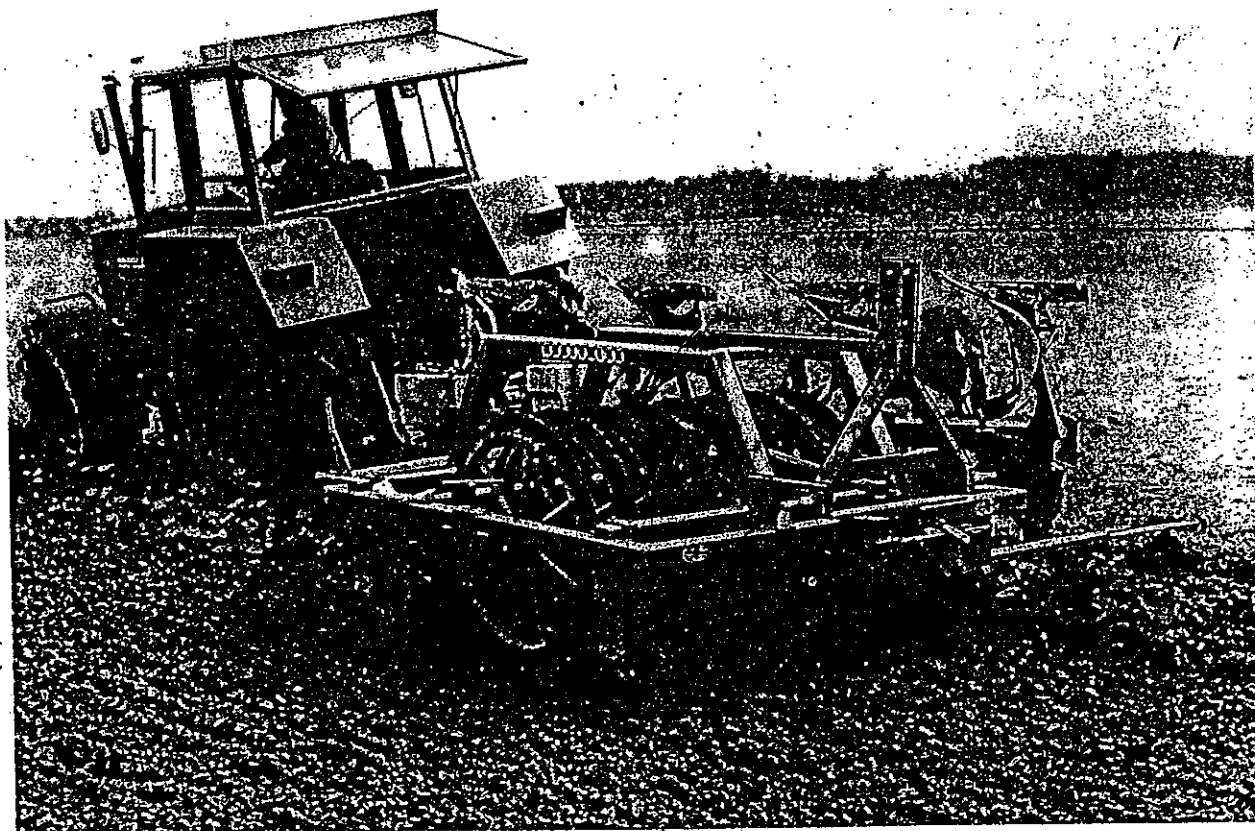
Reifenluftdruck: gummibereiftes Tastrad — 3 bar
Kombirad (Tast- und Transportrad) — 3,7 bar

Grindel-Überlastschutz — nach dem Auswechseln einer Scherschraube auch die andere Grindelschraube wieder fest anziehen. Defekte Spannhülsen sind zu erneuern; auf richtiges Einsetzen achten (siehe Skizze).

Empfehlung

Wollen Sie beim Pflügen gleichzeitig Ihren Acker saarfertig machen — in einem Arbeitsgang und spurenfrei —, dann informieren Sie sich bitte über RABEWERK Pflugnachlaufgeräte.

Ihr Pflug, ausgerüstet mit einem stabilen Auslegearm, eignet sich besonders gut für einen solchen Einsatz.



Wichtig: Nur Original-Verschleißteile mit eingepreßtem RABEWERK-Zeichen garantieren Paßgenauigkeit, höchste Verschleißfestigkeit und gleichbleibend gute Arbeit.

Garantieansprüche verfallen, wenn keine Original-Verschleißteile verwendet werden.

RABEWERK
HEINRICH CLAUSING

Bad Essen-Linne, Kreis Osnabrück, Postanschrift: 4515 Bad Essen 1;
Telefon: (05472) *7710, Telex: 941617, Telegramme: Rabewerk Bad Essen, Bahnstation: Rabber (Anschlußgleis)



Ersatzteilliste

Anbau-Drehpflüge

Star LGE(D), GE(D), RGE(D), MGE(D)

Baureihe 4


RABEWERK



Wichtig bei Ersatzteilbestellungen:

Bitte machen Sie bei jeder Bestellung folgende Angaben:

1. Gerätetype (auf Typenschild eingeschlagen).
2. Maschinenummer (auf Typenschild und Rahmen eingeschlagen).

RABE  WERK <small>GmbH + Co. D-49152 Bad Essen</small>	
Typ	
Nr.	Kontrolle

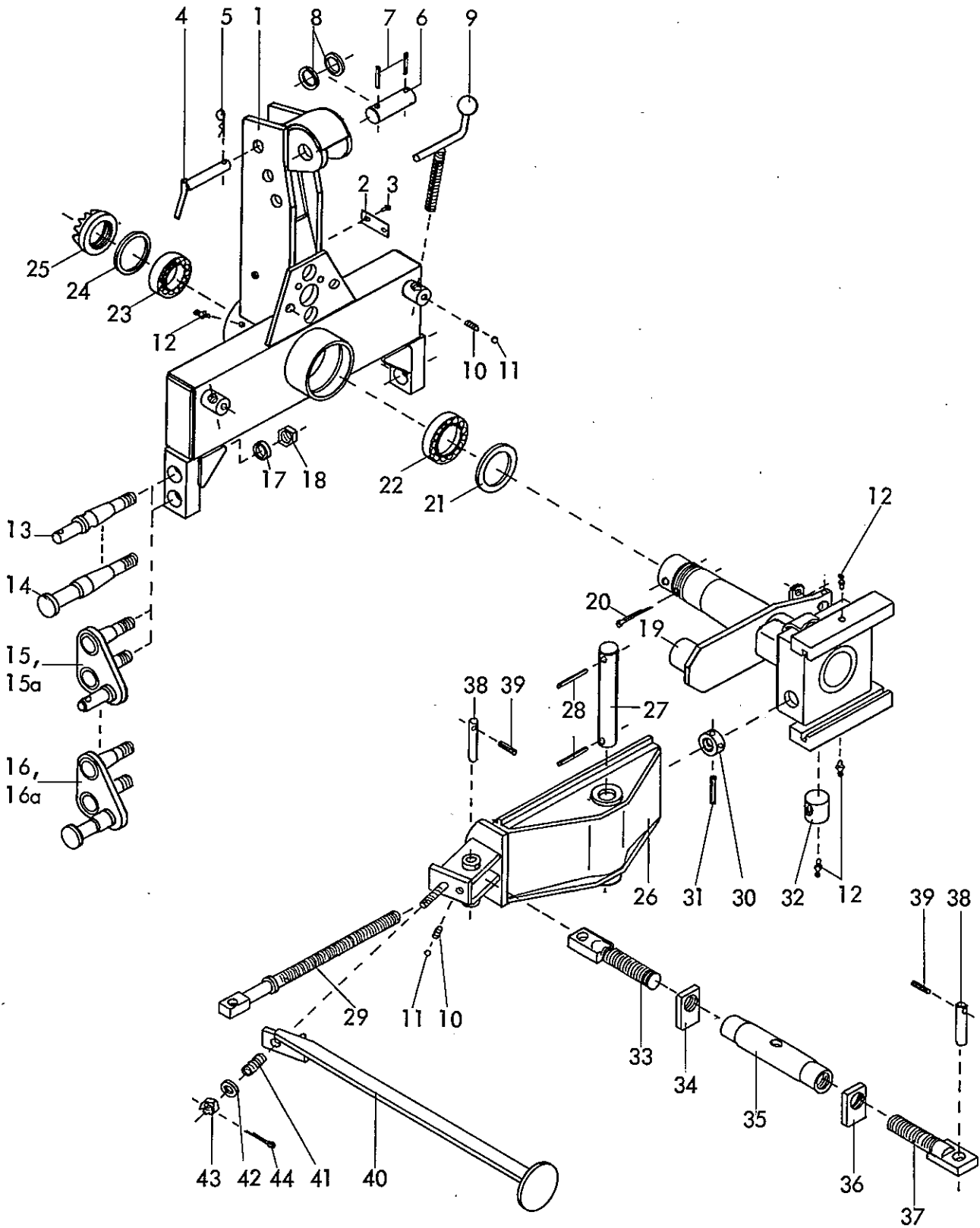
▲
Typenschild

3. Bestellnummer oder, falls hinter der entsprechenden Bildnummer keine Bestellnummer angegeben ist, die Lagernummer bzw. die DIN-Nummer mit den dazugehörigen Maßen. Wünschen Sie den Bezug kompletter Baugruppen, so geben Sie bitte die unterstrichene Bestellnummer an.
4. Die gewünschte Stückzahl der zu liefernden Ersatzteile.

RABE WERK

GmbH + Co., Landmaschinenfabrik, D-49152 Bad Essen

Telefon: (05472) 7710 · Telex: 941617 · Telefax: (05472) 771190

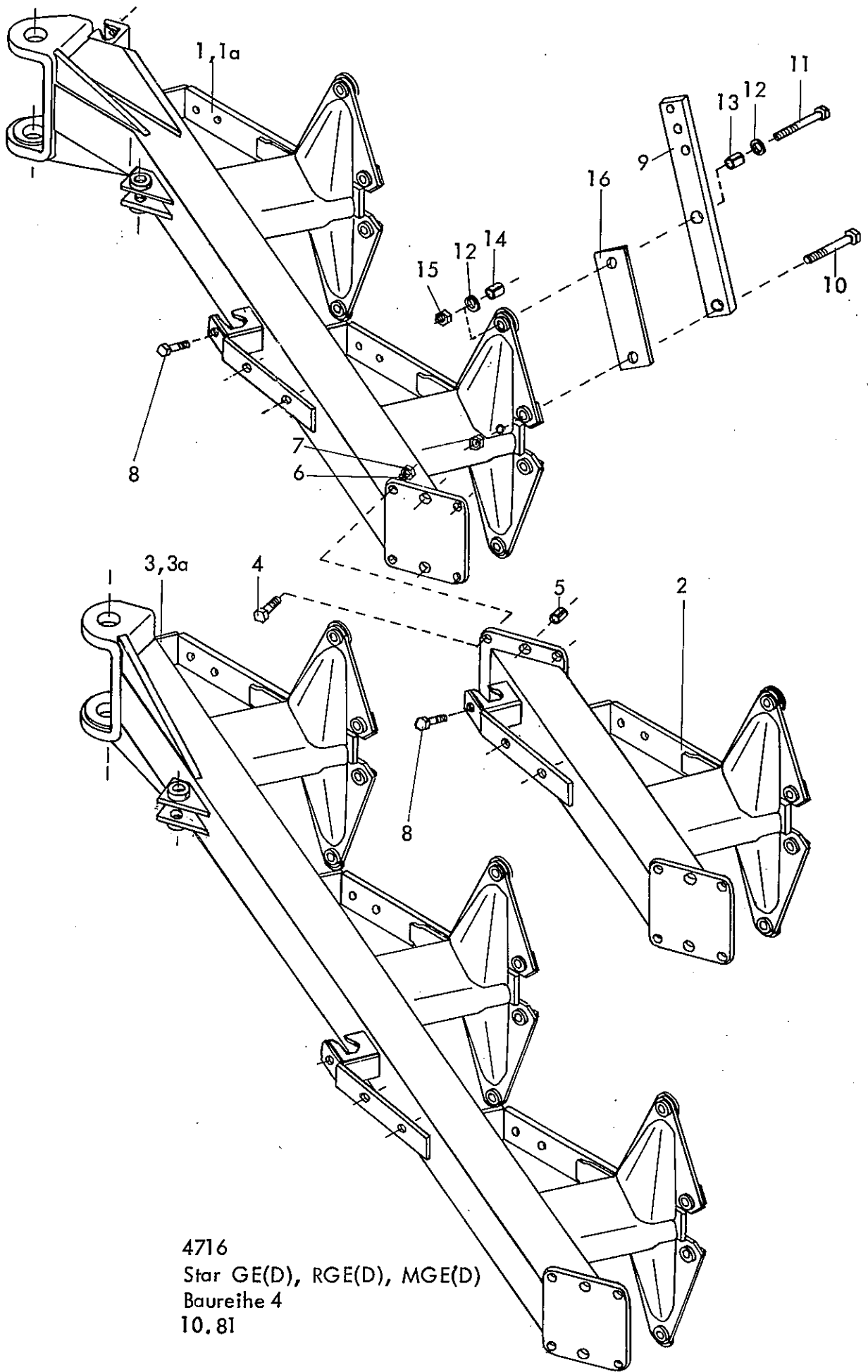


4716
Star LGE(D), GE(D), RGE(D), MGE(D)
Baureihe 4
10.81

2 Gerätetyp: Star LGE(D), GE(D), RGE(D), MGE(D) Baureihe 4

Bild-Nr.	Bestell-Nr.	Stückje Gerät/ Baugr.	Ersatzteilbezeichnung	Alte Bestell-Nr.	ca. kg / Teil
1	4716.01.00	1	Turm		
2	4716.37.00	1	Typenschild SX-4	6405.01-2	
3	1476D410	2	Halbrundkerbnagel 4x10 DIN 1476		
4	4716.09.00	1	Steckstock TB-25x130 A	6314.09-2	
5	4716.35.00	1	Federsteckstock BTB-4	6416.01-3	
6	4716.10.00	1	Oberer Zylinderbolzen	4714.03	
7	1481D645	2	Spannhülse 6x45 DIN 1481		
8	6916D28	2	Scheibe 28 DIN 6916		
9	4716.11.00	2	Verkantungsspindel		
10	4716.12.00	3	Druckfeder DF-80	4701.05-10	
11	4716.36.00	3	Kugel Ø 14	4701.05-9	
12	4716.38.00	4	Schmiernippel H 1 8x1	6312.04-6	
13	4716.02.00	2	Achskopfbolzen Kat. II	4709.42	
"	4716.03.00	2	Achskopfbolzen Kat. III -kurz-		
14	4716.04.00	2	Achskopfbolzen für Fendt-Schnellkuppler	4709.43	
15	4716.05.05	1	Zurückgesetzter Unterlenkerzapfen -links-	} Kat. II	
15a	4716.05.04	1	Zurückgesetzter Unterlenkerzapfen -rechts-		
16	4716.06.05	1	Zurückgesetzter Unterlenkerzapfen -links-	} für Fendt-Schnellkuppler	
16a	4716.06.04	1	Zurückgesetzter Unterlenkerzapfen -rechts-		
17	4716.08.00	2(4)	Distanzhülse AC-42x7x20	4703.41	
18	934D2715P	2(4)	6-ktmu. M 27x1,5 DIN 934-8		
19	4716.16.00	1	Drehachse		
20	94D8100	1	Splint 8x100 DIN 94		
21	4716.39.00	1	Nilosring 32016 XAV	4710.26-2	
22	720D32016X	1	Kegelrollenlager 32016 X DIN 720		
23	720D30213	1	Kegelrollenlager 30213 DIN 720		
24	4716.40.00	1	Vorderer Filz 8x6x352	4701.08-6	
25	4716.17.00	1	Kronenmutter GKM 62x1,5	4701.08-7	
26	4716.20.00	1	Zwischenplatte		
27	4716.25.00	1	Senkrechter Rahmenbolzen Ø 45x310 komplett		
28			mit 2 Verbundstiften 13x75 + 8x75 DIN 1481		
29	4716.22.00	1	Rahmenverlagerungsspindel		
30	4716.23.00	1	Stoßring		
31	1481D645	1	Spannhülse 6x45 DIN 1481		10.81

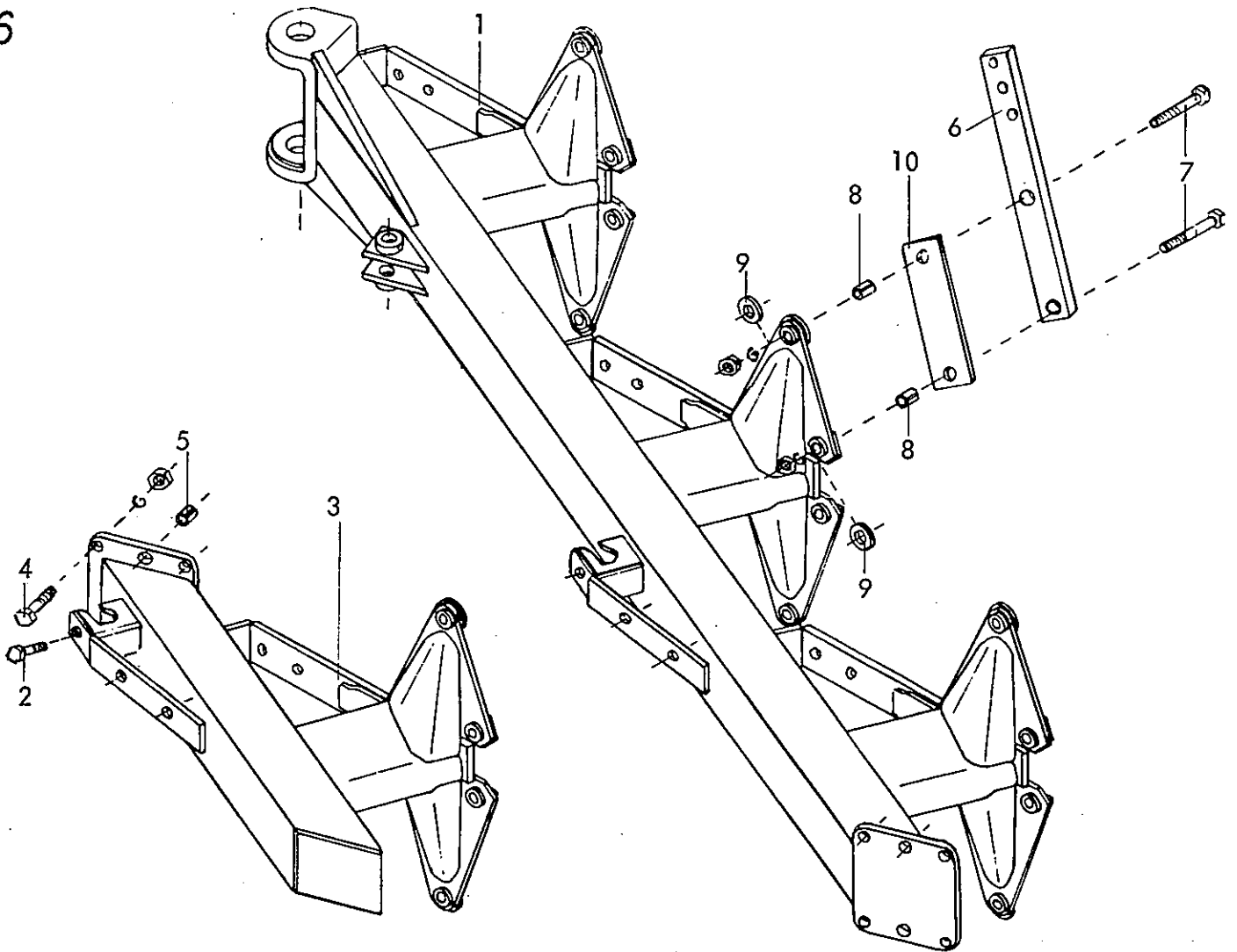
Bild-Nr.	Bestell-Nr.	Stückes Gerät/ Baugr.	Ersatzteilbezeichnung	Alte Bestell-Nr.	ca. kg / Teil
32	4716.24.00	1	Spindelmutter		
33	4716.31.05	1	Gewindespindel -links- M 30 L		
34	4716.32.03	1	Gegenmutter -links-		
35	4716.32.01	1	Spannschloßmutter 45.02		
36	4716.32.02	1	Gegenmutter -rechts-		
37	4716.31.04	1	Gewindespindel -rechts- M 30		
38	4716.33.00	2	Spannschloßbolzen		
39	1481D845	2	Spannhülse 8x45 DIN 1481		
40	4343.10.08	1	Abstellstütze für 650 Rahmenhöhe	4340.05-1	
40	4343.10.09	1	Abstellstütze für 700 Rahmenhöhe	4701.94-1	
40	4343.10.10	1	Abstellstütze für 750 Rahmenhöhe	4701.91-1	
41	4345.26.00	1	Druckfeder DF-173	4701.91-2	
42	1441D17	1	Scheibe 17 DIN 1441		
43	937D16P	1	Kronenmutter M 16 DIN 937-8		
44	94D430	1	Splint 4x30 DIN 94		



4716
Star GE(D), RGE(D), MGE(D)
Baureihe 4
10.81

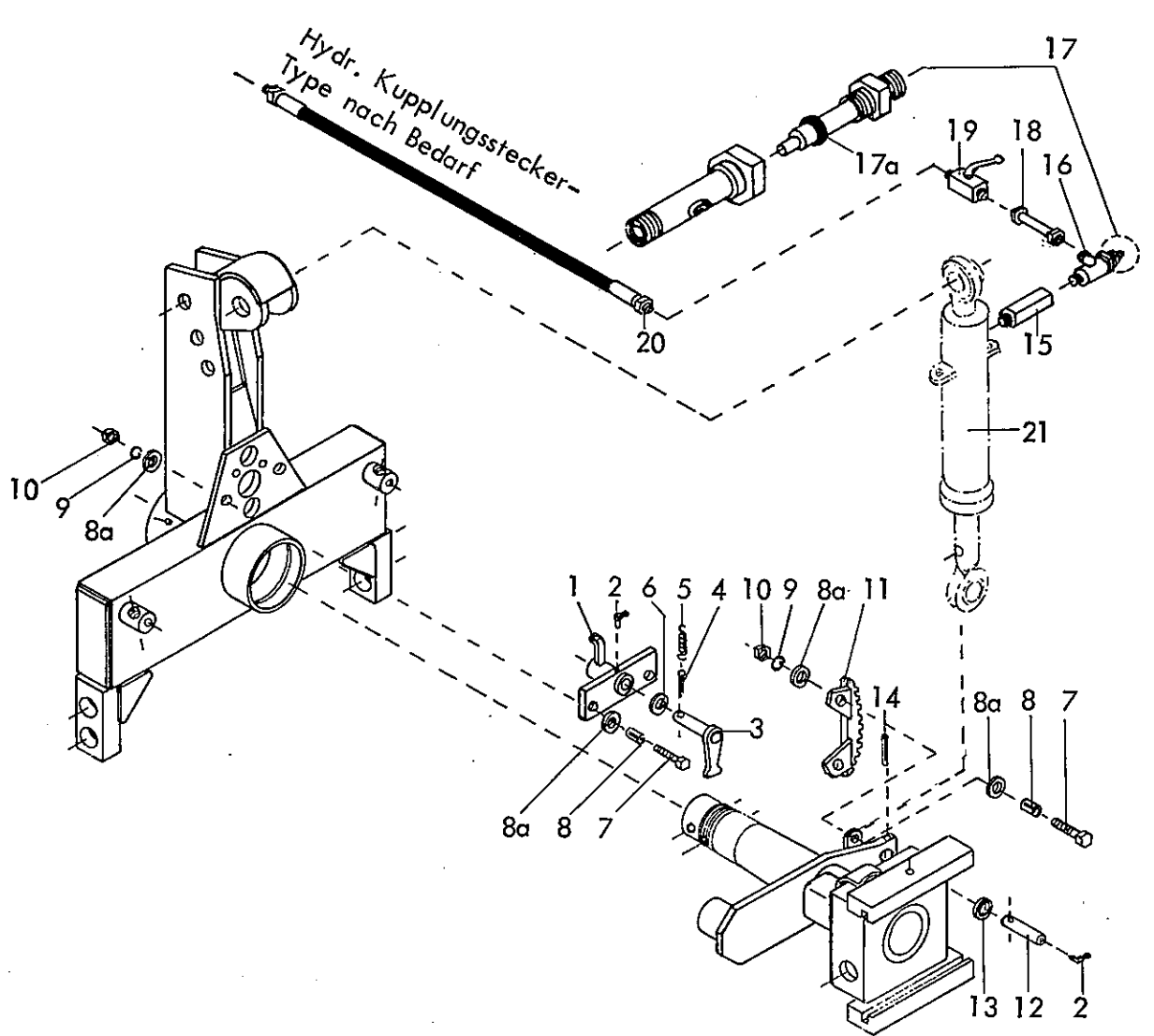
Bild-Nr.	Bestell-Nr.	Stückje Gerät/ Baugr.	Ersatzteilbezeichnung	Alte Bestell-Nr.	ca. kg / Teil
1	4716.91.00	1	Grundrahmen RGE(D) 2-furchig Schnittbreite : 393 Körperabstand : 930		
1a	4716.92.00	1	Grundrahmen RGE(D) 3-furchig Schnittbreite : 393 Körperabstand : 930		
2	4716.72.00	1	Rahmenansatz für GE(D), MGE(D)		
"	4716.90.00	1	Rahmenansatz für RGE(D)		
3	4716.81.00	1	Grundrahmen GE(D) 3-furchig Schnittbreite : 348, Körperabstand : 930		
3a	4716.82.00	1	Grundrahmen MGE(D) 3-furchig	Schnittbr.:375, Körperabst.: 1000	
3a	4716.88.00	1	Grundrahmen MGE(D) 2-furchig		
4	933D2055P	6	6-ktschr. M 20x55 DIN 933-8.8	Stückzahl pro Flansch	
5	7346D2524	2	Spannhülse 25x24 DIN 7346		
6	127DB20	6	Federring B 20 DIN 127		
7	934D20P	6	6-ktmu. M 20 DIN 934-8		
8	933D2475P		6-ktschr. M 24x75 DIN 933-8.8		
			<u>Stückzahl pro Körper :</u>		
9	7001.01.01	1	Stielgrindel 70x30 für Rahmenhöhe 650	4340.08	
9	7001.01.02	1	Stielgrindel 70x30 für Rahmenhöhe 700	4701.95	
9	7001.01.03	1	Stielgrindel 70x30 für Rahmenhöhe 750	4701.97	
10	960D2015100P	1	6-ktschr. M 20x1,5x100 DIN 960-8.8		
"	127DB20	1	Federring B 20 DIN 127		
"	934D2015P	1	6-ktmu. M 20x1,5 DIN 934-8		
11	960D1615100N	1	6-ktschr. M 16x1,5x100 DIN 960-10.9	Grindelbefestigung mit Überlastschutz	
12	6916D17	2	Scheibe 17 DIN 6916		
13	7001.05.00	1	Spannstift 21x28		
14	7001.06.00	1	Spannstift 21x36		
15	934D1615N	1	6-ktmu. M 16x1,5 DIN 934-10		
16	7001.03.00	1	Schnittbreitenstellkeil ZR-11		

6



Gerätetyp: Star LGE(D) Baureihe 4

Bild-Nr.	Bestell-Nr.	Stückje Gerät/ Baugr.	Ersatzteilbezeichnung	Alte Bestell-Nr.	ca. kg / Teil
1	4716.80.00	1	Grundrahmen 3-furchig, Schnittbr.:348, Körperabstand: 930		
2	933D2475P	1	6-ktschr. M 24x75 DIN 933-8.8		
3	4722.64.00	1	Rahmenansatz		
4	933D1645P	6	6-ktschr. M 16x45 DIN 933-8.8		
"	127DB16	6	Federring B 16 DIN 127		
"	934D16P	6	6-ktmu. M 16 DIN 934-8		
5	7346D2122	2	Spannhülse 21x22 DIN 7346		
			Stückzahl pro Körper :		
6	7004.01.03	1	Stielgrindel 60x30, 700 Rahmenhöhe		
6	7004.01.04	1	Stielgrindel 60x30, 750 Rahmenhöhe		
7	960D1615100P	2	6-ktschr. M 16x1,5x100 DIN 960-8.8		} Grindelbefestigung mit Überlastschutz
"	127DB16	2	Federring B 16 DIN 127		
"	934D1615P	2	6-ktmu. M 16x1,5 DIN 934-8		
8	7001.05.00	2	Spannstift 21x28		
9	6916D17	2	Scheibe 17 DIN 6916		
10	7004.02.00	1	Schnittbreitenstellkeil ZR-15		

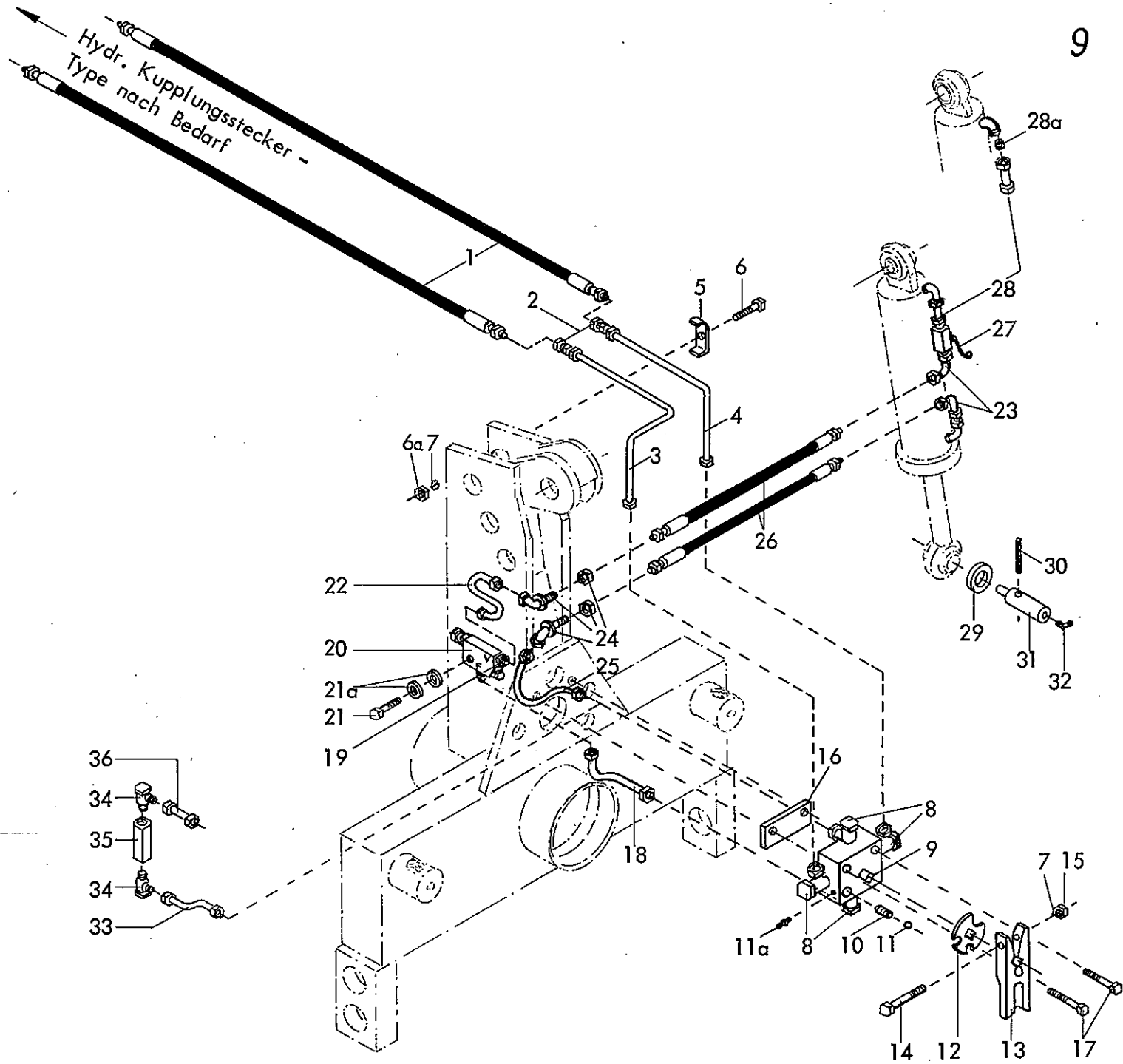


Gerätetyp: Star LGE, GE, RGE, MGE Baureihe 4

Bild-Nr.	Bestell-Nr.	Stücke Gerät/ Baugr.	Ersatzteilbezeichnung	Alte Bestell-Nr.	ca. kg / Teil
1	4716.13.05	1	Sperrklinkenhalter		
2	4716.43.00	2	Schmiernippel H 2 8x1	6312.04-7	
3	4716.14.00	1	Sperrklinke	4709.06-1	
4	94D850	1	Splint 8x50 DIN 94		
5	4716.59.00	1	Zugfeder CF-162	2109.03-8	
6	1441D31	1	Scheibe 31 DIN 1441		
7	933D1650P	4	6-ktschr. M 16x50 DIN 933-8.8		
8	7346D2122	4	Spannhülse 21x22 DIN 7346		
8a	6916D17	8	Scheibe 17 DIN 6916		
9	127DB16	4	Federring B16 DIN 127		
10	934D16P	4	6-ktmu. M 16 DIN 934-8		
11	4716.18.00	1	Rastenbogen	4714.11-3	
12	4716.19.00	1	Unterer Zylinderbolzen für einfachw. Zyl.	4714.13-1	
13	6916D28	1	Scheibe 28 DIN 6916		
14	1481D860	1	Spannhülse 8x60 DIN 1481		

8 Gerätetyp: Star LGE, GE, RGE, MGE Baureihe 4

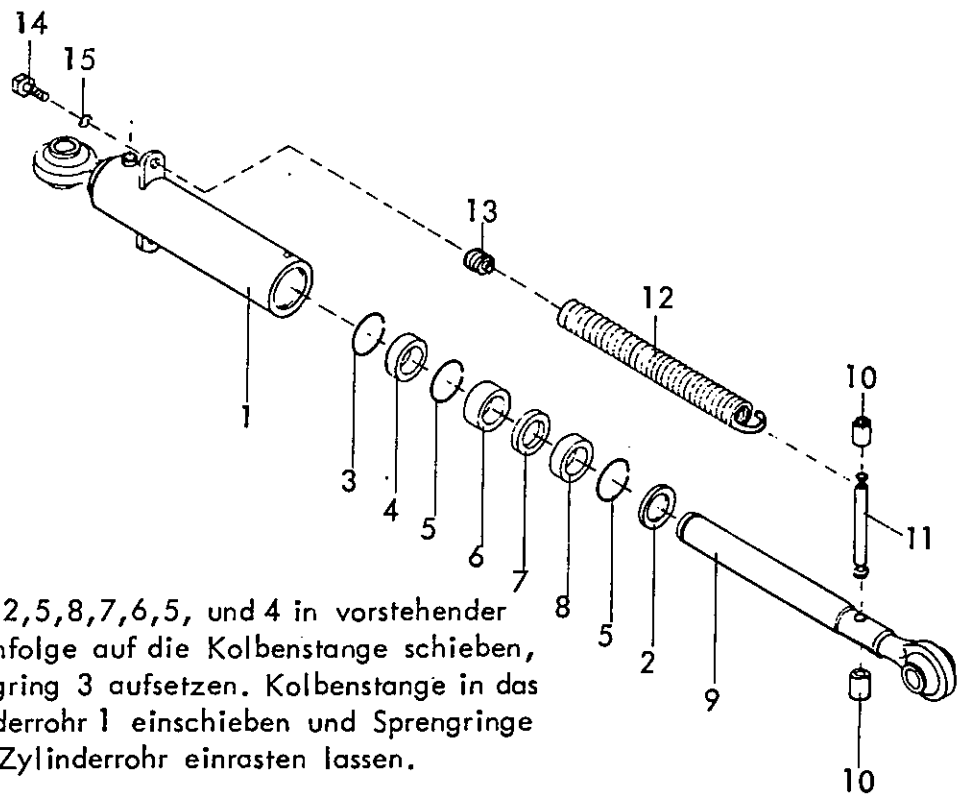
Bild-Nr.	Bestell-Nr.	Stücke Gerät/ Baugr.	Ersatzteilbezeichnung	Alte Bestell-Nr.	ca. kg / Teil
15	4716.46.01	1	Distanzstück	8111.02-1	
16	4716.46.03	1	Winkelschwenkverschraubung SWVE 12 LM		
17	4716.74.00	1	Doppeltwirkende Drossel ST 12353 kpl.	4716.46.02	
17a	4716.74.03	1	O - Ring OR 4,8x1,6 (Ersatzdichtung)		
18	4727.63.00	1	Hydraulikverbindungsrohr 70 lg.	4714.32-1	
19	4716.46.05	1	Blockkugelhahn	8116.03-2	
20	4716.46.06	1	Hydraulikschlauch 1000 lg.	8102.06-1	
21	<u>8130.04.00</u>	1	Zylinder Ø 44,5 -einfachwirkend- für LGE 3-furchig, MGE 2- und 3-furchig, RGE 2- und 3-furchig, GE 3-furchig		
21	<u>4716.44.00</u>	1	Zylinder Ø 65 -einfachwirkend- für LGE 4-furchig, MGE 4-furchig, RGE 4-furchig, GE 4-furchig, KGE 4- und 5-furchig		
					02.82



Gerätetyp: Star LGD, GD, RGD, MGD Br. 4 Star-Avant LKGD, LGD, GD Br. 3

Bild-Nr.	Bestell-Nr.	Stückje Gerät/Baugr.	Ersatzteilbezeichnung	Alte Bestell-Nr.	ca. kg/Teil
1	4716.46.06	2	Hydraulikschlauch 1000 lg.	8102.06-6	
2	4716.52.13	2	Gerade Verschraubung	8101.06-4	
3	4716.53.06	1	Hydraulikrohr		
4	4716.53.07	1	Hydraulikrohr		
5	4716.52.12	1	Doppelrohrschelle	4714.28-3	
6	931D1050P	1	6-ktschr. M 10x50 DIN 931-8.8		
6a	934D10P	1	6-ktmu. M 10 DIN 934-8		
7	127DA10	1	Federring A 10 DIN 127		
8	4716.52.04	4	Schwenkverschraubung	4714.28-4	11.82

Bild-Nr.	Bestell-Nr.	Stücke Gerät/ Baugr.	Ersatzteilbezeichnung	Alte Bestell-Nr.	ca. kg/Teil
9	4716.52.02	1	Drehschieber-Wegeventil NG-6	4714.28-5	
"	4716.52.17	2	O-Ring 12x2 (Ersatzdichtung)		
10	4716.12.00	1	Druckfeder DF-80	4701.05-10	
11	4716.36.00	1	Kugel Ø 14	4701.05-9	
11a	4716.38.00	1	Schmiernippel H 1 8x1	6312.04-6	
12	4716.52.07	1	Rastscheibe		
13	4716.52.06	1	Schaltklaue D 11	4714.28-6	
14	931D840P	1	6-ktschr. M 8x40 DIN 931-8.8		
15	934D8P	1	6-ktmu. M 8 DIN 934-8		
"	127DA8	1	Federring A 8 DIN 127		
16	4716.52.05	1	Distanzstück	4714.28-7	
17	601D870	2	6-ktschr. M 8x70 DIN 601		
18	4716.64.00	1	Hydraulikrohr		
19	4722.36.02	2	Gerade Einschraubverschraubung 1/4"		
20	4722.36.01	1	Druckgefälleventil MVGC-14 M		
21	931D840P	1	6-ktschr. M 8x40 DIN 931-8.8		
21a	440DR9	2	Scheibe R 9 DIN 440-St		
22	4716.63.00	1	Hydraulikrohr		
23	4716.52.11	2	Einstellb. Winkelanschlußstutzen	8103.06-2	
24	4716.52.15	2	Winkel-Schottverschraubung	4714.28-9	
25	4716.53.03	1	Hydraulikrohr		
26	4716.52.01	2	Hydraulikschlauch 400 lg.	8101.06-50	
27	4716.46.05	1	Blockkugelhahn	8116.03-2	
28	4716.53.05	1	Hydraulikrohr 40 lg.	8101.06-6	
28a	4722.36.05	1	Drossel		
29	6916D28	1	Scheibe 28 DIN 6916		
30	1481D860	1	Spannhülse 8x60 DIN 1481		
31	4716.57.00	1	Unterer Zylinderbolzen für doppelw. Zyl.	4714.14-1	
32	4716.43.00	1	Schmiernippel H 2 8x1	6312.04-7	
			<u>Für Star-Typen mit 2-furchig. Grundrahmen (Pos. 25 entfällt)</u>		
33	4716.86.00	1	Hydraulikrohr		
34	4716.52.04	2	Schwenkverschraubung SWVE 12-LR	4714.28-4	
35	4716.73.01	1	Stromventil SB 15 G 10		
36	4716.85.00	1	Hydraulikrohr		11.82



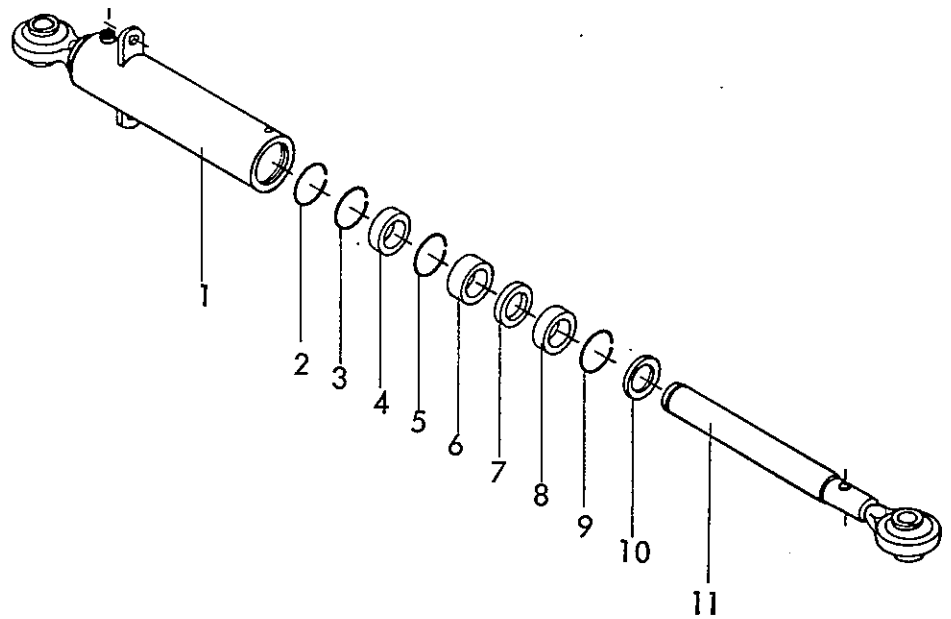
Montage: Teile 2,5,8,7,6,5, und 4 in vorstehender Reihenfolge auf die Kolbenstange schieben, Sprengring 3 aufsetzen. Kolbenstange in das Zylinderrohr 1 einschieben und Sprengringe 5 im Zylinderrohr einrasten lassen.

Demontage: Schraubenzieher in den Ölstützen einführen und Sprengring 3 von der Kolbenstange 9 lösen.

Bussard GE, MGE

Gerätetyp: Zylinder $\varnothing 44,5$ -einfachwirkend- für Star GE, RGE, MGE, LGE Br. 4

Bild-Nr.	Bestell-Nr.	Stücke Gerät/ Baugr.	Ersatzteilbezeichnung	Alte Bestell-Nr.	ca. kg / Teil
1	8130.04.01	1	Zylinderrohr		
2	8130.01.09	1	Abstreifer $\varnothing 44,5 \times 56 \times 2$	8109.01-2	
3	8130.01.03	1	Sprengring $41,5 \times 2,5$	8103.01-7	
4	8130.01.06	1	Buchse $\varnothing 44,5 \times 52,5$	8103.01-2	
5	8130.01.04	2	Sprengring $50,5 \times 2,5$	8101.01-6	
6	8130.01.07	1	Buchse $\varnothing 50 \times 2,5 \times 33$	8103.01-4	
7	8130.01.08	1	Nutring $45 \times 53 \times 8$	8109.01-3	
8	8130.01.05	1	Buchse $\varnothing 44,5 \times 52,5$	8103.01-6	
9	8130.04.02	1	Kolbenstange		
10	8130.02.01	2	Distanzhülse		
11	8130.02.02	1	Federbolzen $\varnothing 16 \times 146$		
12	4716.45.04	2	Drehausgleichsfeder TCF-273		
13	4716.45.03	2	Federhalter SCF-8x53		
14	933D1035P	2	6-ktschr. M 10x35 DIN 933-8.8		
15	127DA10	2	Federring A 10 DIN 127		
	<u>8130.04.00</u>	1	Zylinder $\varnothing 44,5$ -einfachwirkend- komplett, Bild-Nr. 1 - 15		
	<u>8130.01.11</u>	1	Satz Dichtungen komplett, Bild-Nr. 2,4,6-8	<u>8109.04</u>	12.82

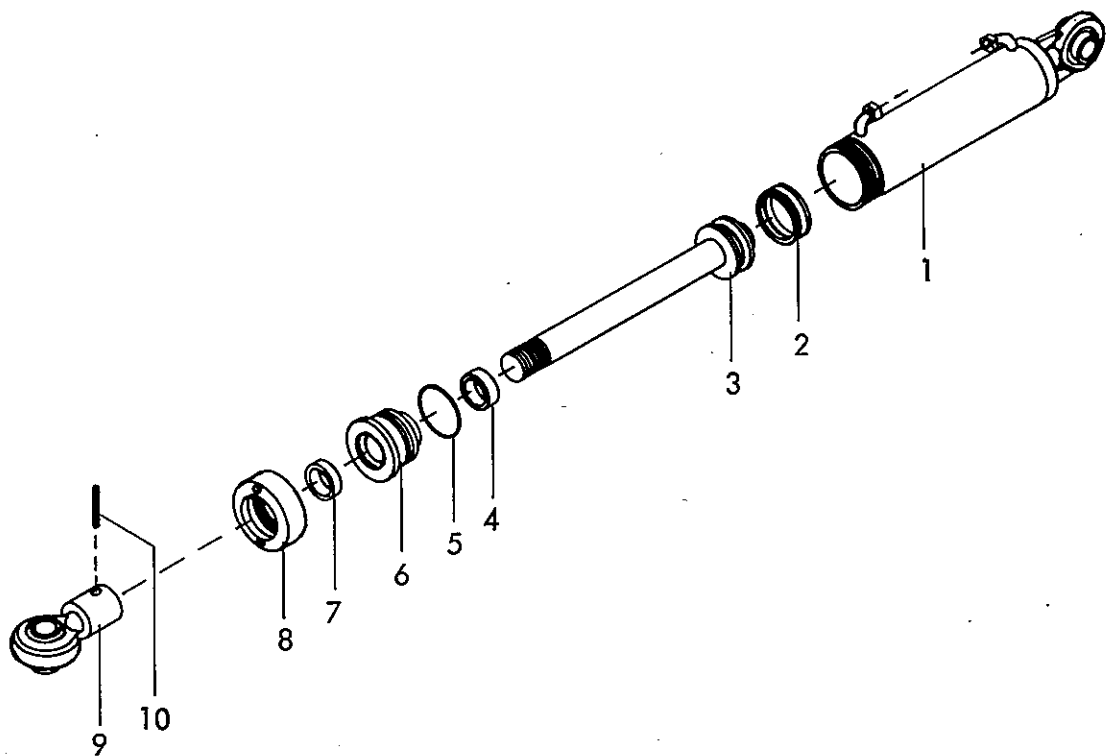


Montage : Sprengring 2 lose in das Zylinderrohr legen.
Teile 3 - 10 in das Zylinderrohr einsetzen.
Plunger 11 einschieben. Sprengring 2 auf
den Plunger 11 aufschieben (mit einem
Schraubenzieher durch den Ölstopfen, dabei
den Plunger drehen.)

Demontage: Schraubenzieher in den Ölstopfen einführen
und Sprengring 2 von Plunger 11 lösen.
Dann Plunger herausziehen.

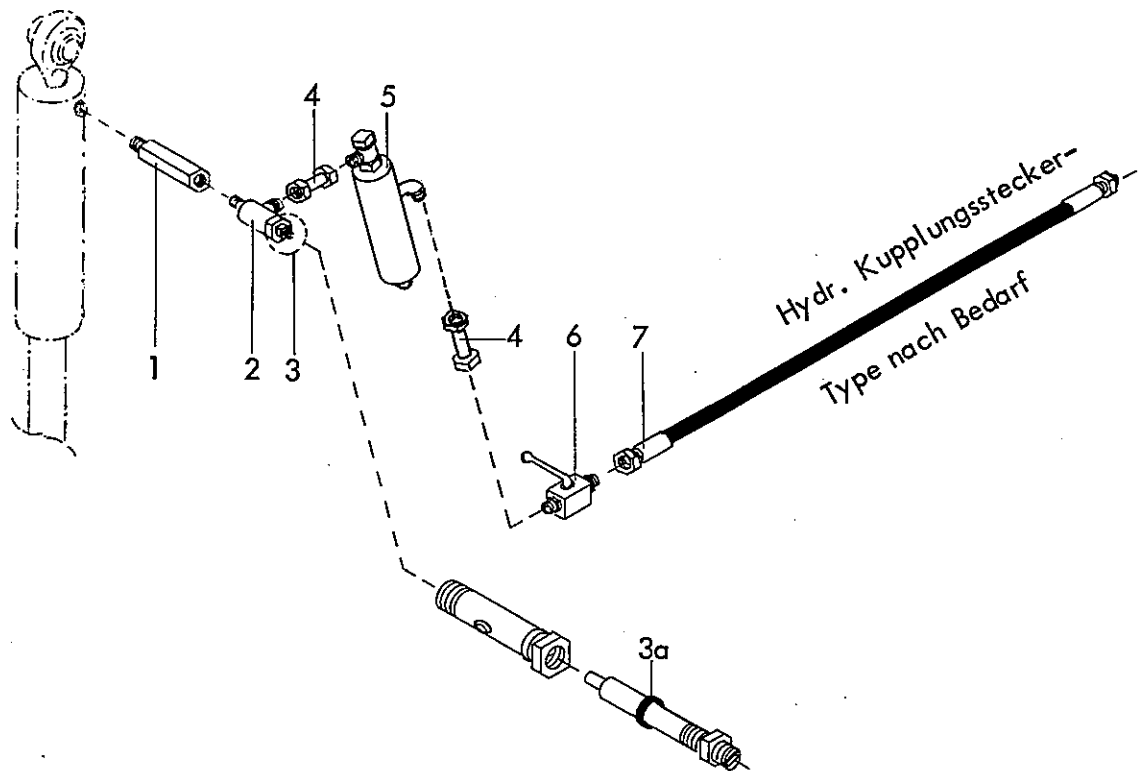
Gerätetyp: Zylinder \varnothing 65 -einfachwirkend-

Bild-Nr.	Bestell-Nr.	Stückje Gerät/ Baugr.	Ersatzteilbezeichnung	Alte Bestell-Nr.	ca. kg / Teil
1	4716.44.01	1	Zylinderrohr \varnothing 65		
2	4716.44.11	1	Sprengring DIN 17223 60x3,2	8111.01-2	
3	4716.44.09	1	Sprengring DIN 17223 67x4	8111.01-3	
4	4716.44.05	1	Führungsbuchse \varnothing 64,5/72,5x16	8111.01-4	
5	4716.44.08	1	Sprengring DIN 17223 70x4	8111.01-5	
6	4716.44.03	1	Distanzbuchse \varnothing 75x4,5x24,5	8111.01-6	
7	4716.44.07	1	Nutring PDF 65x73x8	8111.01-7	
8	4716.44.04	1	Führungsbuchse \varnothing 64,5/73x16	8111.01-8	
9	4716.44.10	1	Sprengring DIN 17223 72x4	8111.01-9	
10	4716.44.06	1	Abstreifer GA 65x75x7/10	8111.01-10	
11	4716.44.02	1	Kolbenstange		
	<u>4716.44.00</u>	1	Zylinder \varnothing 65 -einfachwirkend- komplett, Bild-Nr. 1 - 11		
	<u>4716.44.12</u>	1	Satz Dichtungen komplett, Bild-Nr.4,7,8,10	8111.10	08.78



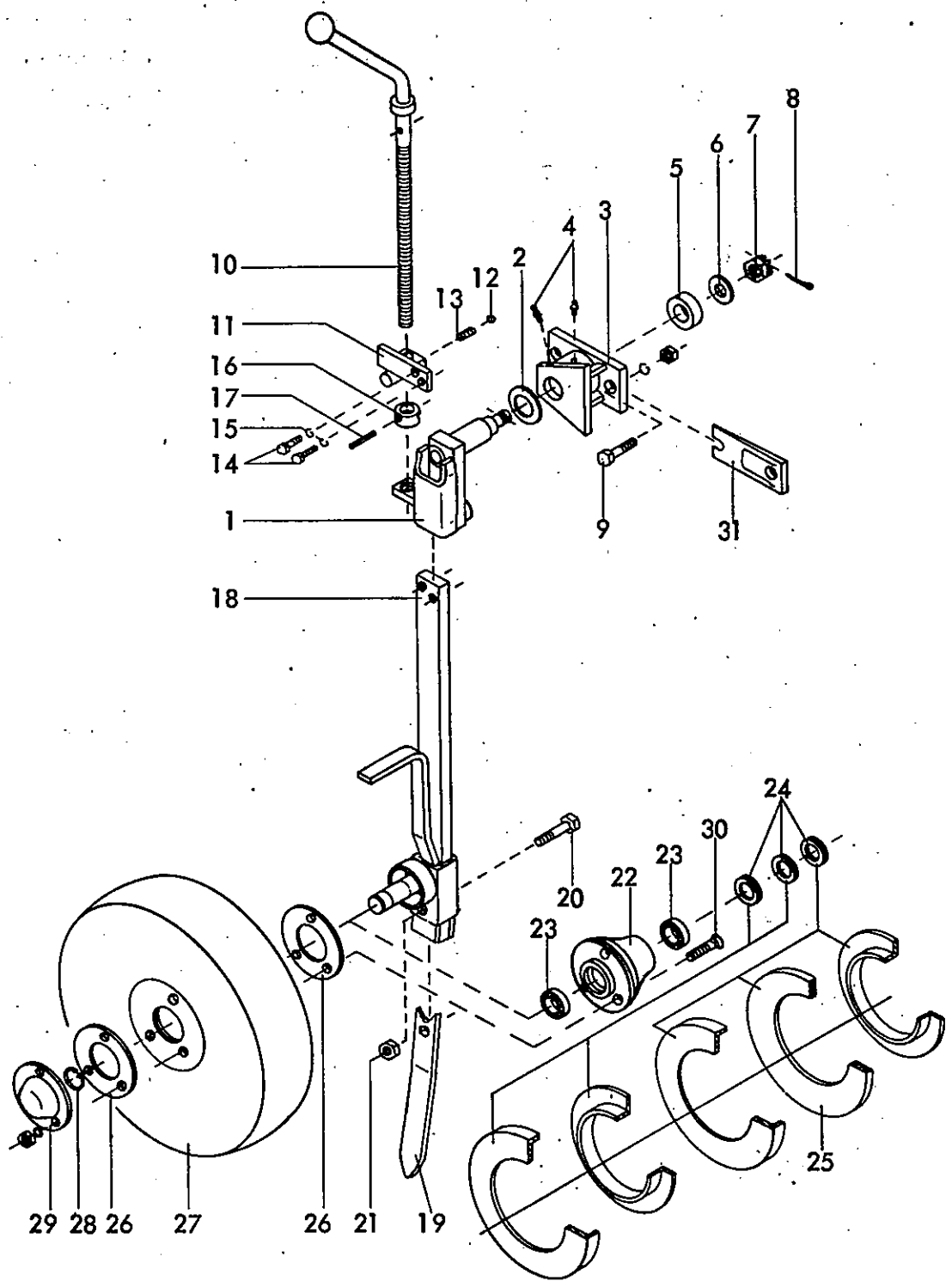
Gerätetyp: Zylinder \varnothing 65 -doppeltwirkend-

Bild-Nr.	Bestell-Nr.	Stückje Gerät/ Baugr.	Ersatzteilbezeichnung	Alte Bestell-Nr.	ca. kg/Teil
1	8126.01.00	1	Zylinder		
2	8126.00.01	1	Kolbendichtung (doppeltw.) D 20 WO 65/50x18	8122.01-2	
3	8126.02.00	1	Kolbenstange mit Kolben		
4	8126.00.02	1	Nutring VN 40x112	8119.01-8	
5	8126.00.03	1	O - Ring OR 57x5	8122.01-4	
6	8126.05.00	1	Zylinderkopf	8122.01-5	
7	8126.00.04	1	Abstreifer AS 40-50-5/8	8119.01-10	
8	8126.06.00	1	Überwurfmutter	8122.01-6	
9	8126.04.00	1	Kugelkopf	8123.01-6	
10	1481 D850	1	Spannhülse 8x50 DIN 1481		
	<u>8126.00.00</u>	1	Zylinder \varnothing 65 -doppeltwirkend- komplett, Bild-Nr. 1 - 10		
	<u>8126.00.05</u>	1	Satz Dichtungen komplett, Bild-Nr. 2,4,5,7	8122.02	
					08.78



Gerätetyp: Hydr. Sperrventil für Drehflüge mit einfachw. Zylinder

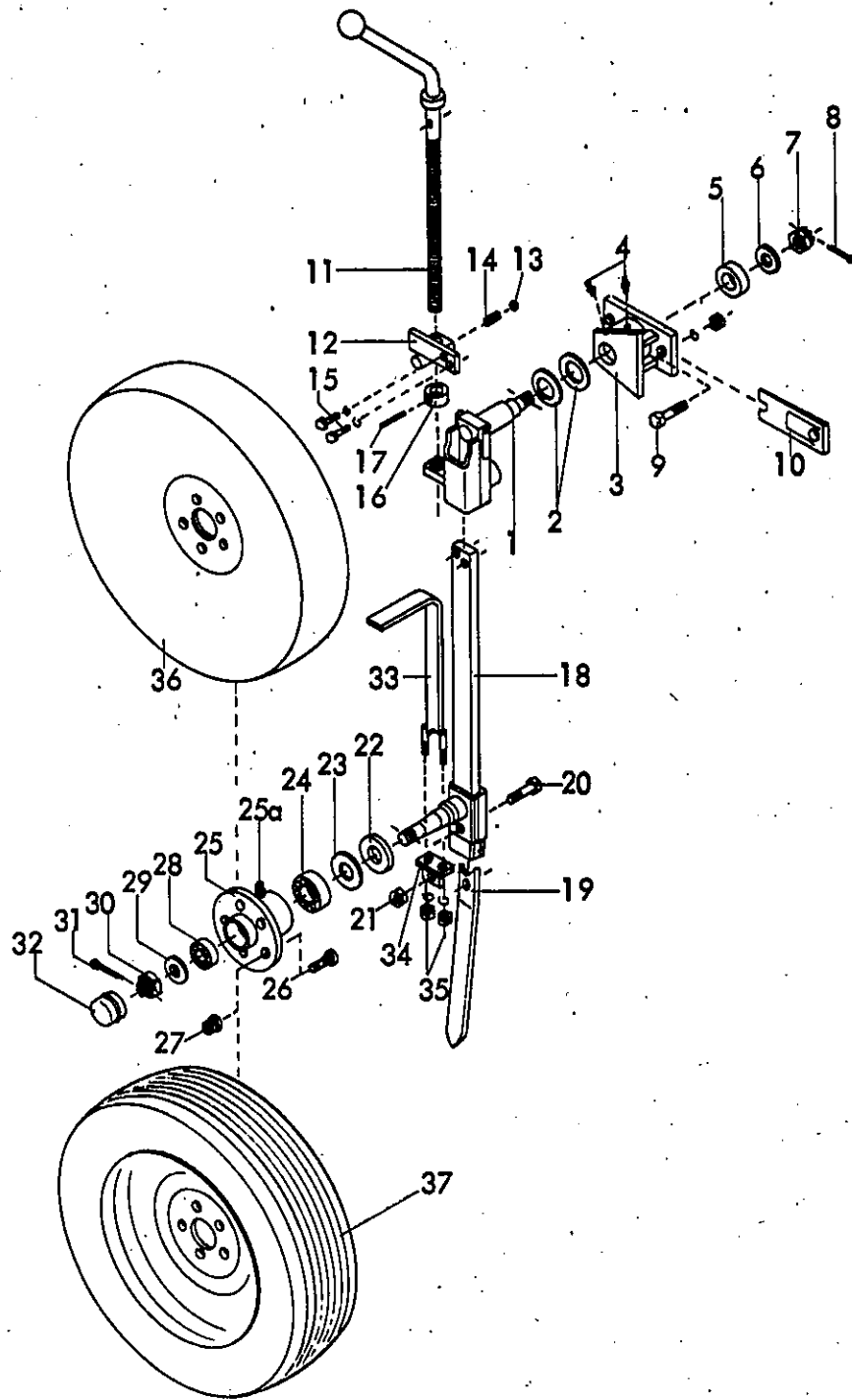
Bild-Nr.	Bestell-Nr.	Stückje Gerät/ Baugr.	Ersatzteilbezeichnung	Alte Bestell-Nr.	ca. kg / Teil
1	4716.46.01	1	Distanzstück	8111.02-1	
2	4716.46.03	1	Winkelschwenkverschraubung SWVE 12 LM		
3	4716.74.00	1	Doppeltwirkende Drossel ST 12353 kpl.	4716.46.02	
3a	4716.74.03	1	O - Ring OR 4,8x1,6 (Ersatzdichtung)		
4	4716.53.05	2	Hydraulikrohr 40 lg.	8101.06-6	
5	4722.34.01	1	Sperrventil	8111.04-1	
6	4716.46.05	1	Blockkugelhahn NW 10	8116.03-2	
7	4716.46.06	1	Höchstdruckschlauch NW 10, 1000 lg.	8102.06-6	



7518
 Pendelstützrad P 1 500/120
 03.83

Gerätetyp: Pendelstützrad P 1 500/120

Bild-Nr.	Bestell-Nr.	Stückje Gerät/ Baugr.	Ersatzteilbezeichnung	Alte Bestell-Nr.	ca. kg/Teil
1	7518.02.00	1	Pendelachse		
2	2093DB80	1	Tellerfeder B 80 DIN 2093		
3	7518.14.00	1	Pendelgehäuse		
4	4716.38.00	2	Schmiernippel H 1 8x1	6312.04-6	
5	7518.00.01	1	Lagerscheibe		
6	7518.00.02	1	Scheibe C-170	4504.26-7	
7	937D1615P	1	Kronenmutter M 16x1,5 DIN 937-8		
8	94D436	1	Splint 4x36 DIN 94		
9	961D201560N	2	6-ktschr. M 20x1,5x60 DIN 961-10.9		
"	127DB20	2	Federring B 20 DIN 127		
"	934D2015N	2	6-ktmu. M 20x1,5 DIN 934-10		
10	7518.06.00	1	Tiefenstellspindel		
11	7518.05.00	1	Anschraubplatte		
12	4716.36.00	1	Kugel Ø14	4701.05-9	
13	4716.12.00	1	Druckfeder DF-80	4701.05-10	
14	933D1235P	2	6-ktschr. M 12x35 DIN 933-8.8		
15	127DA12	2	Federring A 12 DIN 127		
16	7509.00.04	1	Stoßring	7507.07	
17	1481D536	1	Spannhülse 5x36 DIN 1481		
18	7518.12.04	1	Stützradstiel		
19	7518.15.00	1	Sporn		
20	931D1670P	1	6-ktschr. M 16x70 DIN 931-8.8		
21	980DV16P	1	Sicherungsmutter VM 16 DIN 980-8		
	<u>7518.12.00</u>	1	Stützradstiel komplett, Bild-Nr. 17-21		
22	7511.05.00	1	Stützradnabe RWA-3	7501.05-10	
23	625D6006	2	Kugellager 6006 DIN 625		
24	7511.10.01	3	Satz Dichtungslamellen Z 006	7501.05-9	
25	7511.00.01	1	Filzring DW-8, Ø 33/52x2	7207.06	
26	7511.00.03	2	Dichtung DW-4	7303.44-2	
27	7511.06.00	1	Vollscheibenrad RVA-505, Ø 500x120	7501.06-17	
28	471D3015	1	Sicherungsring 30x1,5 DIN 471		
29	7511.00.02	1	Radkappe RUA-3	7501.05-14	
30	608D1035N	3	Senkschraube M 10x35 DIN 608-10.9		
"	127DA10	3	Federring A 10 DIN 127		
"	934D10P	3	6-ktmu. M 10 DIN 934-8		
31	7518.09.00	1	Schnittbreitenstellkeil ZR-1	4706.05-2	



Gerätetyp: Pendelstützrad P 600/130, P 13

-7523-

Bild-Nr.	Bestell-Nr.	Stück/Gerät/Baugr.	Ersatzteilbezeichnung	Alte Bestell-Nr.	ca. kg/Teil
1	7523.04.00	1	Pendelachse		
2	2093DB90	2	Tellerfeder B 90 DIN 2093		
3	7523.03.00	1	Pendelgehäuse		
4	4716.38.00	2	Schmiernippel H 1 8x1	6312.04-6	
5	7518.00.01	1	Lagerscheibe		
6	7518.00.02	1	Scheibe C-170	4504.26-7	
7	937D1615P	1	Kronenmutter M 16x1,5 DIN 937-8		
8	94D436	1	Splint 4x36 DIN 94		

Gerätetyp: Pendelstützrad P 600/130, P 13

Bild-Nr.	Bestell-Nr.	Stücke Gerät/ Baugr.	Ersatzteilbezeichnung	Alte Bestell-Nr.	ca. kg / Teil
9	961D201560N	2	6-ktschr. M 20x1,5x60 DIN 961-10.9		
"	127DB20	2	Federring B 20 DIN 127		
"	934D2015N	2	6-ktmu. M 20x1,5 DIN 934-10		
10	7518.09.00	1	Schnittbreitenstellkeil ZR-1	4706.05-2	
11	7518.06.00	1	Tiefenstellspindel		
12	7518.05.00	1	Anschraubplatte		
13	4716.36.00	1	Kugel Ø 14	4701.05-9	
14	4716.12.00	1	Druckfeder DF-80	4701.05-10	
15	933D1235P	2	6-ktschr. M 12x35 DIN 933-8.8		
"	127DA12	2	Federring A 12 DIN 127		
16	7509.00.04	1	Stößring	7507.07	
17	1481D536	1	Spannhülse 5x36 DIN 1481		
18	7523.05.08	1	Stützradstiel		
19	7523.08.00	1	Sporn		
20	931D1670P	1	6-ktschr. M 16x70 DIN 931-8.8		
21	980DV16P	1	Sicherungsmutter VM 16 DIN 980-8		
	<u>7523.05.00</u>	1	Stützradstiel komplett, Bild-Nr. 18-21		
22	6330.00.02	1	Scheibe		
23	6330.00.07	1	Nilosring 30207 AV.		
24	720D30207	1	Kegelrollenlager 30207 DIN 720		
25	7523.01.01	1	Nabe GS 2,5		
25a	71412DB81	1	Schmiernippel BM 8x1 DIN 71412		
26	6330.00.04	5	Riffelbolzen M 12x1,5x36		
27	6330.00.05	5	Kugelbundmutter M 12x1,5		
28	720D30205	1	Kegelrollenlager 30205 DIN 720		
29	1440D25	1	Scheibe 25 DIN 1440		
30	937D2415P	1	Kronenmutter M 24x1,5 DIN 937-8		
31	94D536	1	Splint 5x36 DIN 94		
32	6330.00.06	1	Radkappe		
33	7523.06.01	1	Abstreifer		
34	7523.06.04	1	Abstreiferhalter		
35	127DA12	2	Federring A 12 DIN 127		
"	934D12P	2	6-ktmu. M 12 DIN 934-8		
36	7523.01.02	1	Radscheibe 600x130		
37	7523.02.01	1	Reifen 175 SR 14 mit Schlauch und Felge 5.50 K 14 <u>für P 13</u>		

für P 600/130



RABEWERK

GmbH + Co., Landmaschinenfabrik, D-49152 Bad Essen

Telefon: (05472) 77 19 • Telex: 941617 • Telefax: (05472) 771190