



**Betriebsanleitung  
und  
Ersatzteilliste**

**Anbau-Drehpflüge**

**Bussard GE(D), MGE(D)**

**Bei Ersatzteilbestellungen bitte Rückseite beachten!**

***RABEWERK***





# **Betriebsanleitung**

## **Anbau-Drehpflüge**

**Bussard GE(D), MGE(D)**

**Bei Ersatzteilbestellungen bitte Rückseite beachten!**

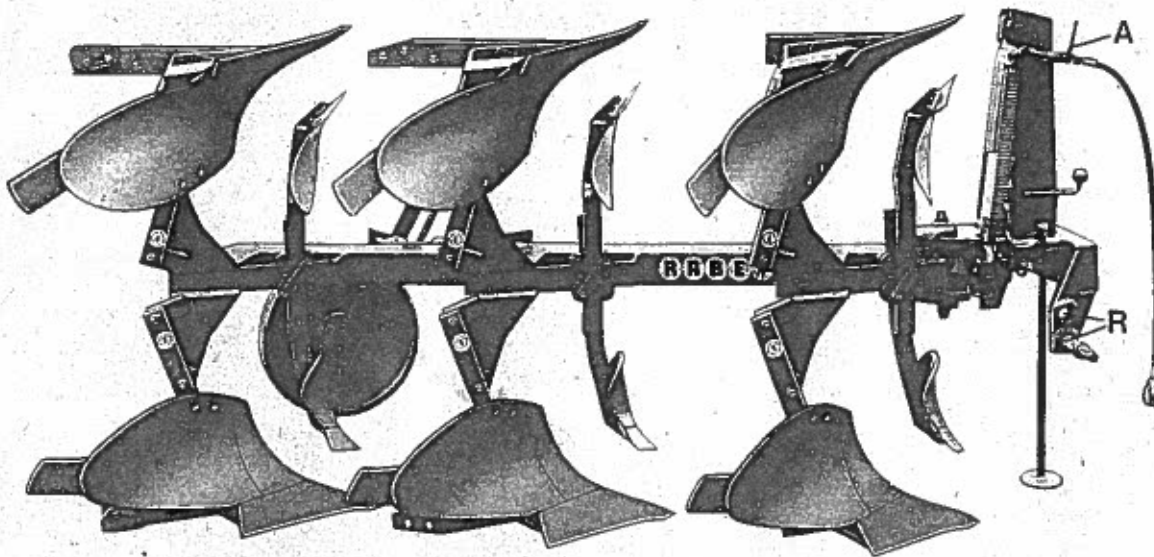
# **RABEWERK**



# RABEWERK

Bedienungsanleitung  
für Anbau-Drehpflüge

WACHTEL  
BUSSARD



## Anbau

Schlepperreifen auf vorgeschriebenen Luftdruck kontrollieren. Auf gleiche Anschlußmaße (Kat.) achten. Unterlenker des Schleppers auf gleiche Höhe einstellen. Die Unterlenkerzapfen R in der Höhe so anbringen, daß der Pflug hoch genug ausgehoben wird und die Unterlenker beim Zug in der Stellung laut Schlepper-Bedienungsanleitung — bei Zugkraftregelung — stehen. Den Oberlenker im Pflugkopf so anbringen, daß er bei der Arbeit zum Pflug leicht ansteigt.

Hydraulik-Anschlüsse kuppeln:

- 1 Anschluß — einfachwirkend
- 2 Anschlüsse — doppelwirkend

Wichtig, beim An- und Abkuppeln der Hydraulikschläuche müssen diese drucklos sein. Zum Abkuppeln wird der Pflug auf die rechtswendenden Körper abgestellt und der Absperrhahn A geschlossen; dann werden die Hydraulikschläuche drucklos gemacht:

- einfachwirkend — Hydraulik-Steuerhebel auf " Senken "
- doppelwirkend — Motor abstellen und Hydrauliksteuerhebel in beide Richtungen bedienen.

Stellt sich beim Drehen heraus, daß der Pflug nicht hoch genug ausgehoben wird, so sind die Hubstangen des Dreipunktgestänges zu kürzen. Reicht das nicht aus, so wird der Oberlenker am Pflug in einer höheren Lage festgesteckt.

Bei ausgehobenem Pflug auf ausreichende Lenksicherheit achten; wenn nötig, zusätzlich Frontgewichte am Schlepper anbringen.

## Neigung

Jede Pflugseite wird getrennt eingestellt. Bodenoberfläche und Grindel sollen etwa im rechten Winkel ( $90^\circ$ ) zueinander stehen.

Spindel J für rechtswendende Pflugseite

Spindel K für linkswendende Pflugseite

## Schnittbreite des 1. Körpers

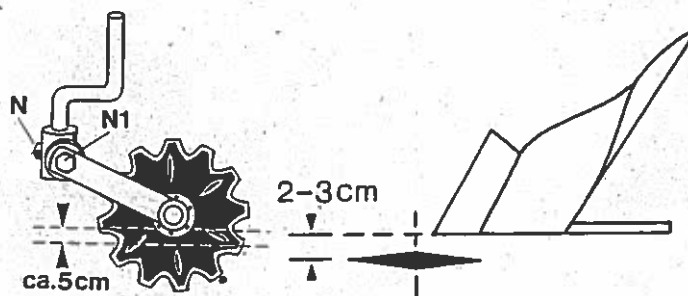
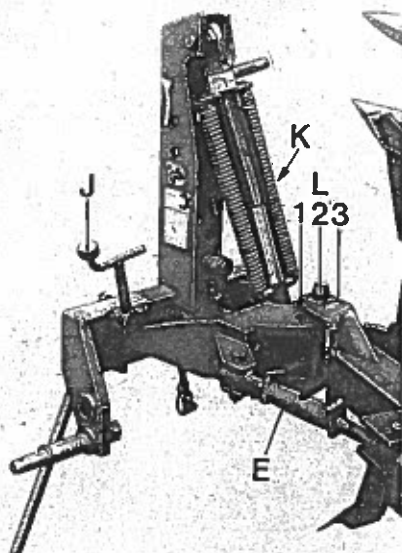
Die Schnittbreite des 1. Körpers wird am Spannschloß E verstellt.

Spannschloß E länger — breiter

Spannschloß E kürzer — schmaler

Hat der Schlepper eine extrem weite oder schmale Spur, ist die Schnittbreiten-Anpassung einmalig durch Versetzen des Rahmens in der Lochreihe L vorzunehmen.

Beim Einsatz ist dieses leicht daran zu merken, wenn bei passend eingestellter 1.Körper-Schnittbreite der Schlepper nicht geradeaus läuft. Zieht es den Schlepper z.B. vorn zum Gepflügten (das Dreipunktgestänge liegt dabei aus der Mitte zum Ungepflügten hin), muß der Rahmenbolzen im Loch  $L_1$  (nah am Spannschloß E) befestigt werden — danach am Spannschloß E die Schnittbreite passend einstellen.



## Düngereinleger / Vorschäler

Sie lassen sich einzeln verstellen und sind auch seitlich zum Pflugkörper verstellbar. Bei Einlegern an Rundstielen ist der Abstand zum Körper durch Umdrehen des Halters und durch Drehen des Stieles mehrfach zu verändern.

Die Vorschäler nur so tief einstellen, daß gerade die Scharschneide auf ganzer Breite im Boden arbeitet. Auf eine gleichmäßige Einstellung aller Vorwerkzeuge ist zu achten.

## Scheibenseche

Seitliche Stellung zum Körper ca. 2-3 cm zum Ungepflügten hin — Stiel verdrehen. Tiefgang so einstellen, daß zwischen Scheibenachse und Boden ca. 5 cm Freiraum ist — Zahnscheibe  $N_1$  verdrehen. Am Stellingring N seitliches Ausschwenken begrenzen; aber darauf achten, daß die Sechsscheibe sich in Fahrtrichtung einpendeln kann.

Wird der Pflug in waagerechter Lage - mit Kombirad - transportiert, müssen die Stellingringe N besonders festgespannt werden; damit die Scheibenseche sich durch die Transportbewegungen nicht verdrehen.

## Streichschienen (Abstreifer)

Alle gleichmäßig einstellen; nicht zu tief, damit sie nicht in den wendenden Boden eindringen.

## Wartung und Pflege

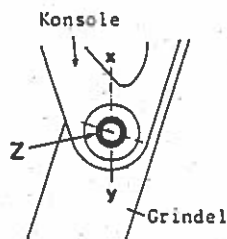
Alle beweglichen Teile, insbesondere Spindeln, Scheibenseche und am Tastrad, sind von Zeit zu Zeit mit Fett zu versorgen. Das Tastrad selbst hat wartungsfreie Kugellagerung.

Sämtliche Schrauben sind des öfteren auf festen Sitz zu überprüfen — besonders wichtig ist das Nachziehen aller Schrauben nach den ersten Einsatzstunden.

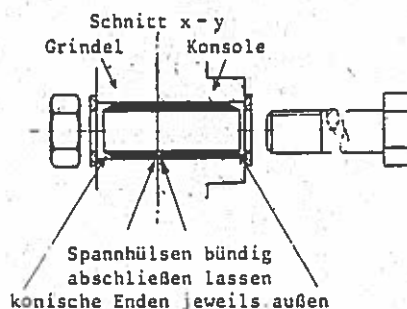
Bei Ausrüstung mit Einlegestreichblechen darauf achten, daß die Abstützschrauben anliegen.

Am abgestellten Pflug Gleitflächen einfetten.

**Wichtig:** Grindel-Überlastschutz - nach dem Auswechseln einer Scherschraube auch die andere Grindelschraube wieder fest anziehen. Defekte Spannhülsen sind zu erneuern; auf richtiges Einsetzen achten - siehe Skizze -, bei "Wachtel" Spannhülse nur in Konsole.



Spannhüslenschlitz...  
im Grindel nach hinten  
in der Konsole nach  
vorn (siehe Z)



## Empfehlung

Wollen Sie beim Pflügen gleichzeitig Ihren Acker saarfertig machen — in einem Arbeitsgang und spurenfrei —, dann informieren Sie sich bitte über RABEWERK-Pflugnachlaufgeräte.

Ihr Pflug, ausgerüstet mit einem stabilen Auslegearm, eignet sich besonders gut für einen solchen Einsatz.



**Achtung:** Nur Original-Verschleißteile mit eingepreßtem RABEWERK-Zeichen garantieren Paßgenauigkeit, höchste Verschleißfestigkeit und gleichbleibend gute Arbeit.

Garantieansprüche verfallen, wenn keine Original-Verschleißteile verwendet werden.

**RABEWERK**  
HEINRICH CLAUSING

Bad Essen-Linne, Kreis Osnabrück, Postanschrift: 4515 Bad Essen 1,  
Telefon: (05472) \*7710, Telex: 941617, Telegramme: Rabewerk Bad Essen, Bahnstation: Rabber (Anschlußgleis)







# **Ersatzteilliste**

## **Anbau-Drehpflüge**

**Bussard GE(D), MGE(D)**

**Bei Ersatzteillieferungen bitte Rückseite beachten!**

# ***RABEWERK***



### Wichtig bei Ersatzteilbestellungen:

Bitte machen Sie bei jeder Bestellung folgende Angaben:

1. Gerätetype (auf Typenschild eingeschlagen).
2. Maschinenummer (auf Typenschild und Rahmen eingeschlagen).

<b>RABE WERK</b> <small>GmbH + Co.      D-49152 Bad Essen</small>	
Typ	
Nr.	Kontrolle

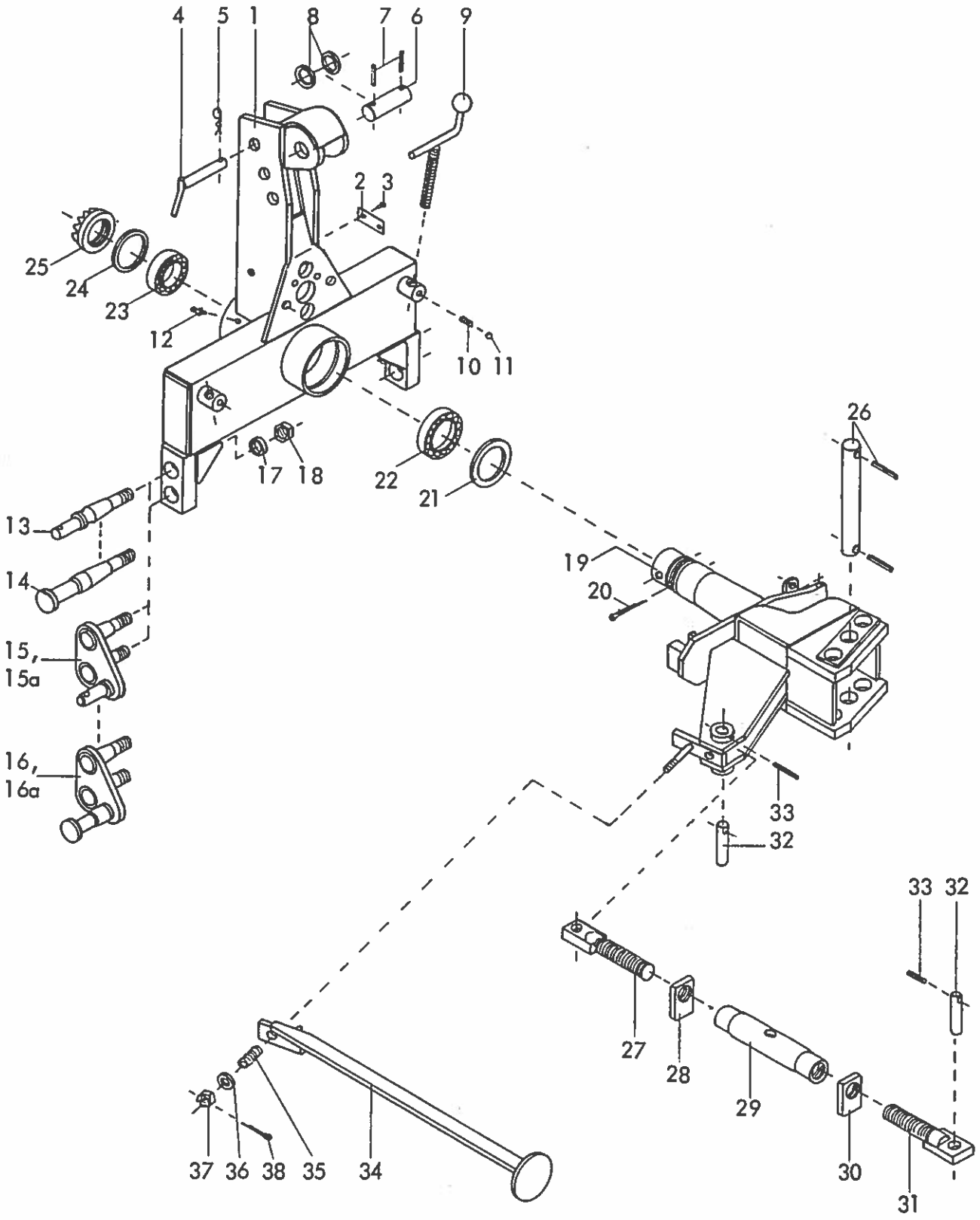
▲  
**Typenschild**

3. Bestellnummer oder, falls hinter der entsprechenden Bildnummer keine Bestellnummer angegeben ist, die Lagernummer bzw. die DIN-Nummer mit den dazugehörigen Maßen. Wünschen Sie den Bezug kompletter Baugruppen, so geben Sie bitte die unterstrichene Bestellnummer an.
4. Die gewünschte Stückzahl der zu liefernden Ersatzteile.

# **RABE WERK**

GmbH + Co., Landmaschinenfabrik, D-49152 Bad Essen

Telefon: (05472) 77 10 · Telex: 941617 · Telefax: (05472) 77 1190



4738  
Bussard GE(D), MGE(D)  
12.82

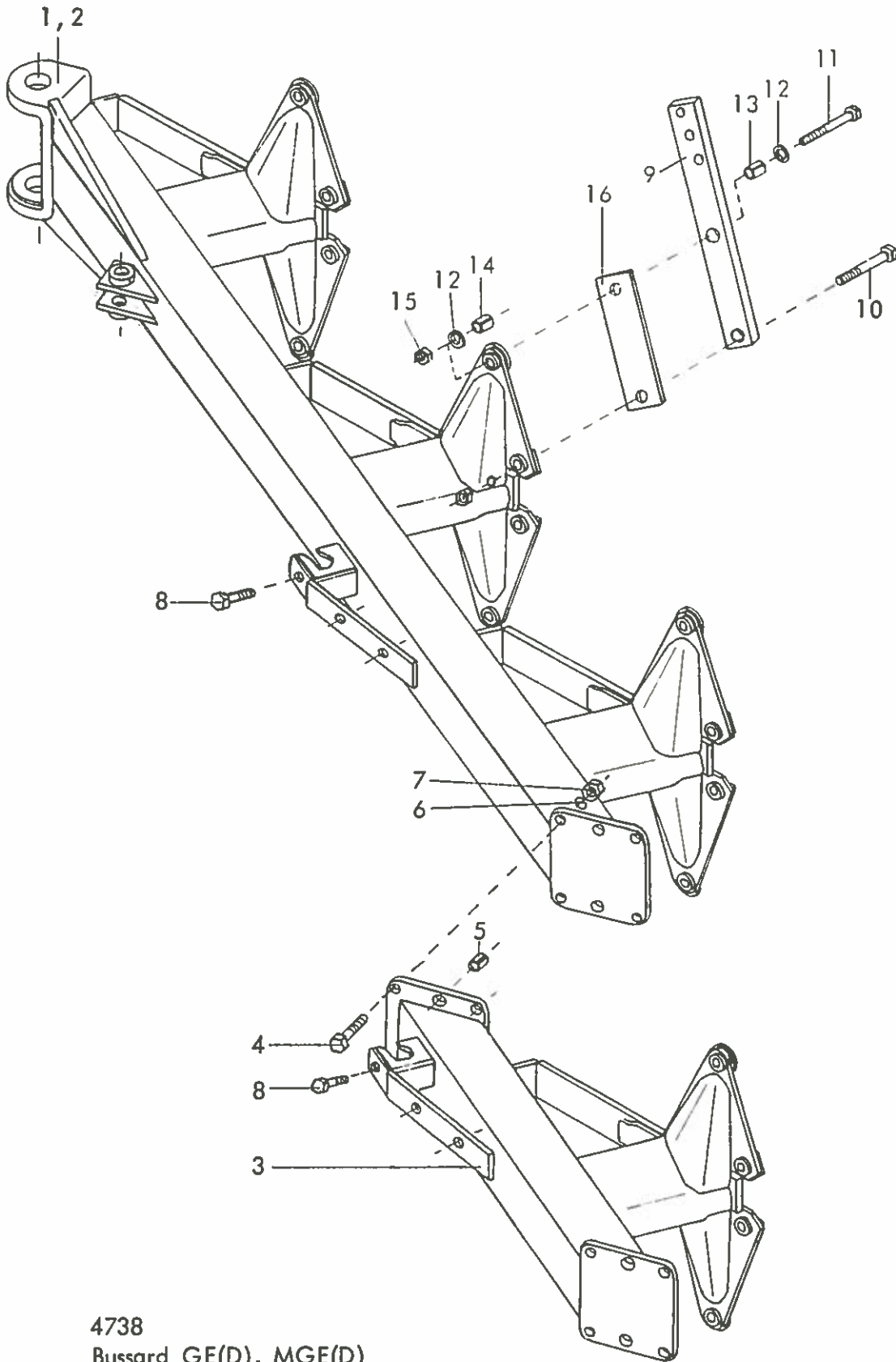
2 Gerätetyp: Bussard GE(D), MGE(D)

Bild-Nr.	Bestell-Nr.	Stückje Gerät/ Baugr.	Ersatzteilbezeichnung	Alte Bestell-Nr.	ca. kg / Teil
1	4716.01.00	1	Turm		
2	4716.37.00	1	Typenschild SX-4	6405.01-2	
3	1467D410	2	Halbrundkerbnagel 4x10 DIN 1476		
4	4716.09.00	1	O.L.-StockTB-25x130 A, Kat. II	6314.09-2	
5	4716.35.00	1	Federsteckstock BTB-4	6416.01-3	
6	4716.10.00	1	Oberer Zylinderbolzen	4714.03	
7	1481D645	2	Spannhülse 6x45 DIN 1481		
8	6916D28	2	Scheibe 28 DIN 6916		
9	4716.11.00	2	Verkantungsspindel		
10	4716.12.00	3	Druckfeder DF-80	4701.05-10	
11	4716.36.00	3	Kugel Ø 14	4701.05-9	
12	4716.38.00	4	Schmiernippel H I 8x1	6312.04-6	
13	4716.02.00	2	Achskopfbolzen Kat. II	4709.42	
"	4716.03.00	2	Achskopfbolzen Kat. III -kurz-		
14	4716.04.00	2	Achskopfbolzen für Fendt-Schnellkuppler	4709.43	
15	4716.05.05	1	Zurückgesetzter Unterlenkerzapfen -links-	} Kat. II	
15a	4716.05.04	1	Zurückgesetzter Unterlenkerzapfen -rechts-		
16	4716.06.05	1	Zurückgesetzter Unterlenkerzapfen -links-	} für Fendt-Schnellkuppler	
16a	4716.06.04	1	Zurückgesetzter Unterlenkerzapfen -rechts-		
17	4716.08.00	2(4)	Distanzhülse AC-42x7x20	4703.41	
18	934D2715P	2(4)	6-ktmu. M 27x1,5 DIN 934-8		
19	4738.02.00	1	Drehachse		
20	94D8100	1	Splint 8x100 DIN 94		
21	4716.39.00	1	Nilosring 32016 XAV	4710.26-2	
22	720D32016X	1	Kegelrollenlager 32016 X DIN 720		
23	720D30213	1	Kegelrollenlager 30213 DIN 720		
24	4716.40.00	1	Vorderer Filz 8x6x352	4701.08-6	
25	4716.17.00	1	Kronenmutter GKM 62x1,5	4701.08-7	
26	4716.25.00	1	Senkrechter Rahmenbolzen Ø 45x310 komplett mit 2 Verbundstiften 13x75 + 8x75 DIN 1481		

12.82

Original

Bild-Nr.	Bestell-Nr.	Stück je Gerät/ Baugr.	Ersatzteilbezeichnung	Alte Bestell-Nr.	ca. kg / Teil
27	4716.31.05	1	Gewindespindel -links- M 30 L		
28	4716.32.03	1	Gegenmutter -links-		
29	4716.32.01	1	Spannschloßmutter M 30		
30	4716.32.02	1	Gegenmutter -rechts-		
31	4716.31.04	1	Gewindespindel -rechts- M 30		
32	4716.33.00	2	Spannschloßbolzen		
33	1481D845	2	Spannhülse 8x45 DIN 1481		
	<u>4716.32.00</u>	1	Spannschloß komplett, Bild-Nr. 27 - 33		
34	4343.10.08	1	Abstellstütze für 650 Rahmenhöhe	4340.05-1	
34	4343.10.09	1	Abstellstütze für 700 Rahmenhöhe	4701.94-1	
34	4343.10.10	1	Abstellstütze für 750 Rahmenhöhe	4701.91-1	
35	4345.26.00	1	Druckfeder DF-173	4701.91-2	
36	1441D17	1	Scheibe 17 DIN 1441		
37	937D16P	1	Kronenmutter M 16 DIN 937-8		
38	94D430	1	Splint 4x30 DIN 94		12.82

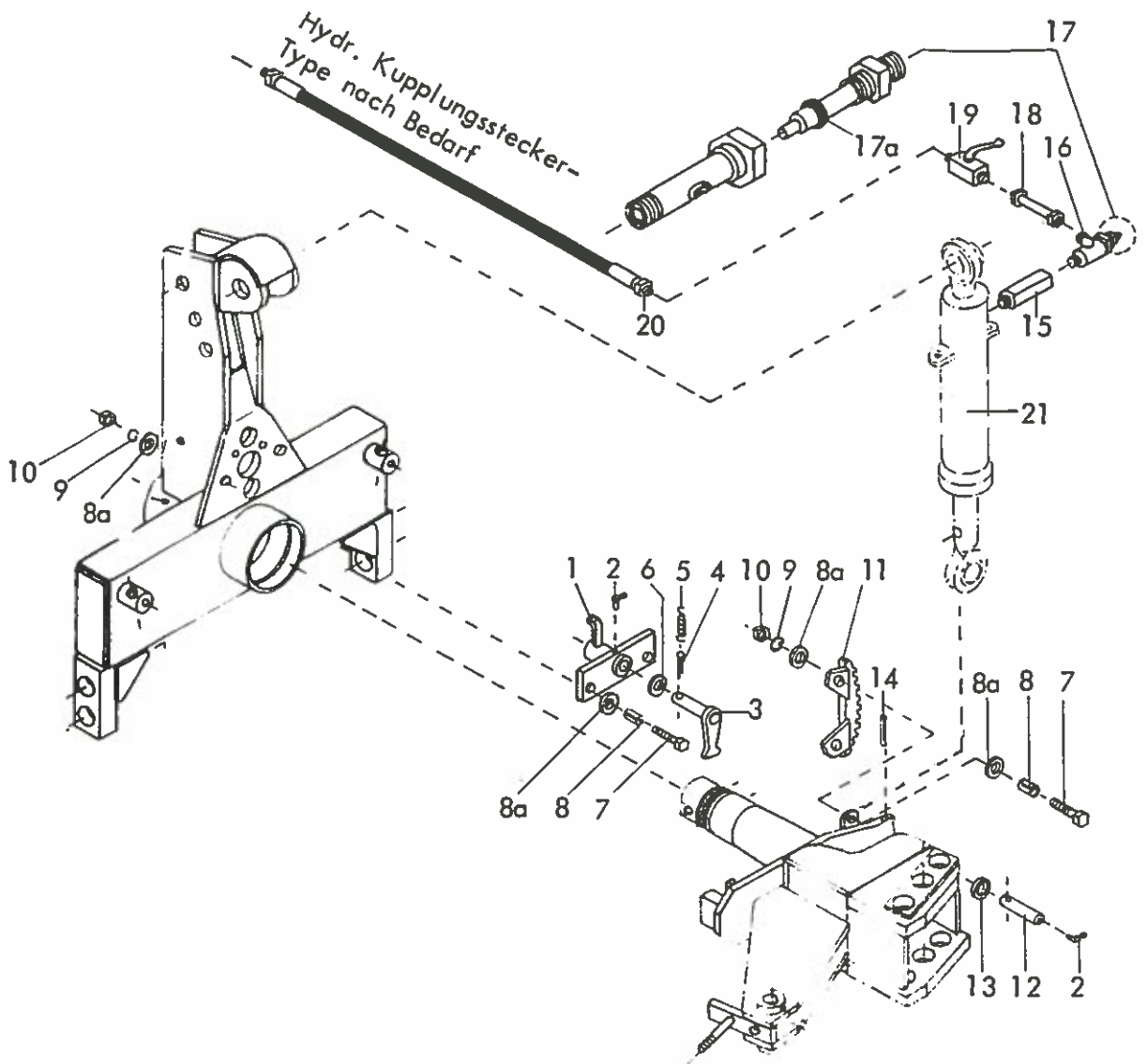


4738  
Bussard GE(D), MGE(D)  
12.82

*Original*

Bild-Nr.	Bestell-Nr.	Stück je Gerät/ Baugr.	Ersatzteilbezeichnung	Alte Bestell-Nr.	ca kg / Teil
1	4716.81.00	1	Grundrahmen GE(D) 3-furchig Schnittbreite : 348 , Körperabstand : 930		
2	4716.82.00	1	Grundrahmen MGE(D) 3-furchig Schnittbreite : 375 , Körperabstand : 1000		
3	4716.72.00	1	Rahmenansatz für GE(D), MGE(D)		
4	933D2055P	6	6-ktschr. M 20x55 DIN 933-8.8	Stückzahl pro Flansch	
5	7346D2524	2	Spannhülse 25x24 DIN 7346		
6	127DB20	6	Federring B 20 DIN 127		
7	934D20P	6	6-ktmu. M 20 DIN 934-8		
8	933D2475P		6-ktschr. M 24x75 DIN 933-8.8		
			<u>Stückzahl pro Körper :</u>		
9	7001.01.01	1	Stielgrindel 70x30 für Rahmenhöhe 650	4340.08	
9	7001.01.02	1	Stielgrindel 70x30 für Rahmenhöhe 700	4701.95	
9	7001.01.03	1	Stielgrindel 70x30 für Rahmenhöhe 750	4701.97	
10	960D2015100P	1	6-ktschr. M 20x1,5x100 DIN 960-8.8	Grindelbefestigung mit Überlastschutz	
"	127DB20	1	Federring B 20 DIN 127		
"	934D2015P	1	6-ktmu. M 20x1,5 DIN 934-8		
11	960D1615100N	1	6-ktschr. M 16x1,5x100 DIN 960-10.9		
12	6916D17	2	Scheibe 17 DIN 6916		
13	7001.05.00	1	Spannstift 21x28		
14	7001.06.00	1	Spannstift 21x36		
15	934D1615N	1	6-ktmu. M 16x1,5 DIN 934-10		
16	7001.03.00	1	Schnittbreitenstellkeil ZR-11		

Original



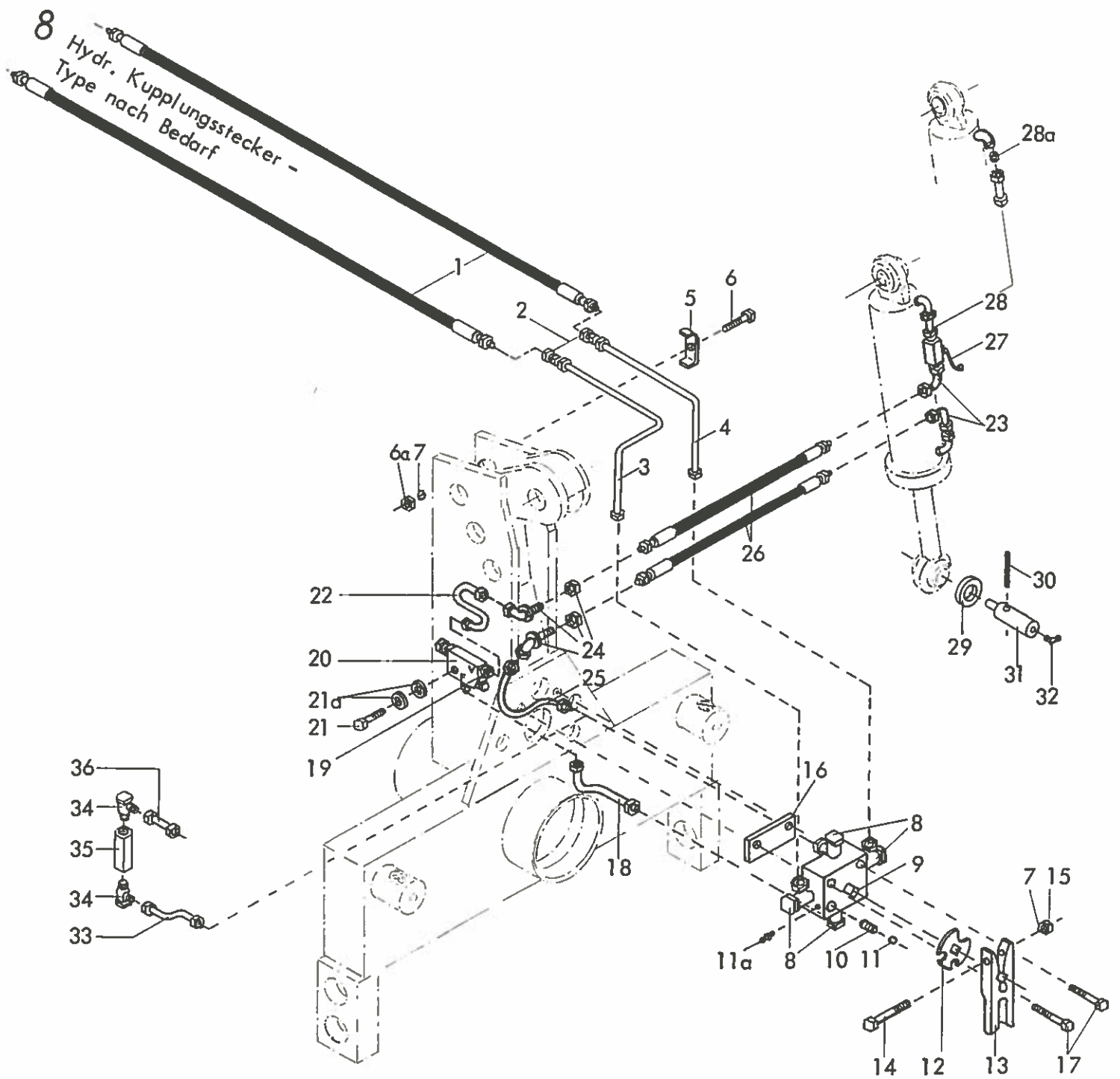
Gerätetyp: Bussard GE, MGE

Bild-Nr.	Bestell-Nr.	Stücke Gerät/ Baugr.	Ersatzteilbezeichnung	Alte Bestell-Nr.	ca. kg / Teil
1	4716.13.05	1	Sperrklinkenhalter		
2	4716.43.00	2	Schmiernippel H 2 8x1	6312.04-7	
3	4716.14.00	1	Sperrklinke	4709.06-1	
4	94D850	1	Splint 8x50 DIN 94		
5	4716.59.00	1	Zugfeder CF-162	2109.03-8	
6	1441D31	1	Scheibe 31 DIN 1441		
7	933D1650P	4	6-ktschr. M 16x50 DIN 933-8.8		
8	7346D2122	4	Spannhülse 21x22 DIN 7346		
8a	6916D17	8	Scheibe 17 DIN 6916		
9	127DB16	4	Federring B16 DIN 127		
10	934D16P	4	6-ktmu. M 16 DIN 934-8		
11	4716.18.00	1	Rastenbogen	4714.11-3	
12	4716.19.00	1	Unterer Zylinderbolzen für einfachw. Zyl.	4714.13-1	
13	6916D28	1	Scheibe 28 DIN 6916		
14	1481D860	1	Spannhülse 8x60 DIN 1481		



Bild-Nr.	Bestell-Nr.	Stückje Gerät/ Baugr.	Ersatzteilbezeichnung	Alte Bestell-Nr	ca kg / Teil
15	4716.46.01	1	Distanzstück	8111.02-1	
16	4716.46.03	1	Winkelschwenkverschraubung Xswve 12 LM		
17	4716.74.00	1	Doppeltwirkende Drossel ST 12353 kpl.	4716.46.02	
17a	4716.74.03	1	O - Ring OR 4,8x1,6 ( Ersatzdichtung )		
18	4727.63.00	1	Hydraulikrohr 70 lg. kpl.	4714.32-1	
19	4716.46.05	1	Blockkugelhahn	8116.03-2	
20	4716.46.06	1	Hydraulikschlauch 1000 lg.	8102.06-1	
21	<u>8130.04.00</u>	1	Zylinder Ø 44,5 -einfachwirkend- für 2- und 3-furchig		
21	<u>4716.44.00</u>	1	Zylinder Ø 65 -einfachwirkend- für 4-furchig		
					12.82

Original



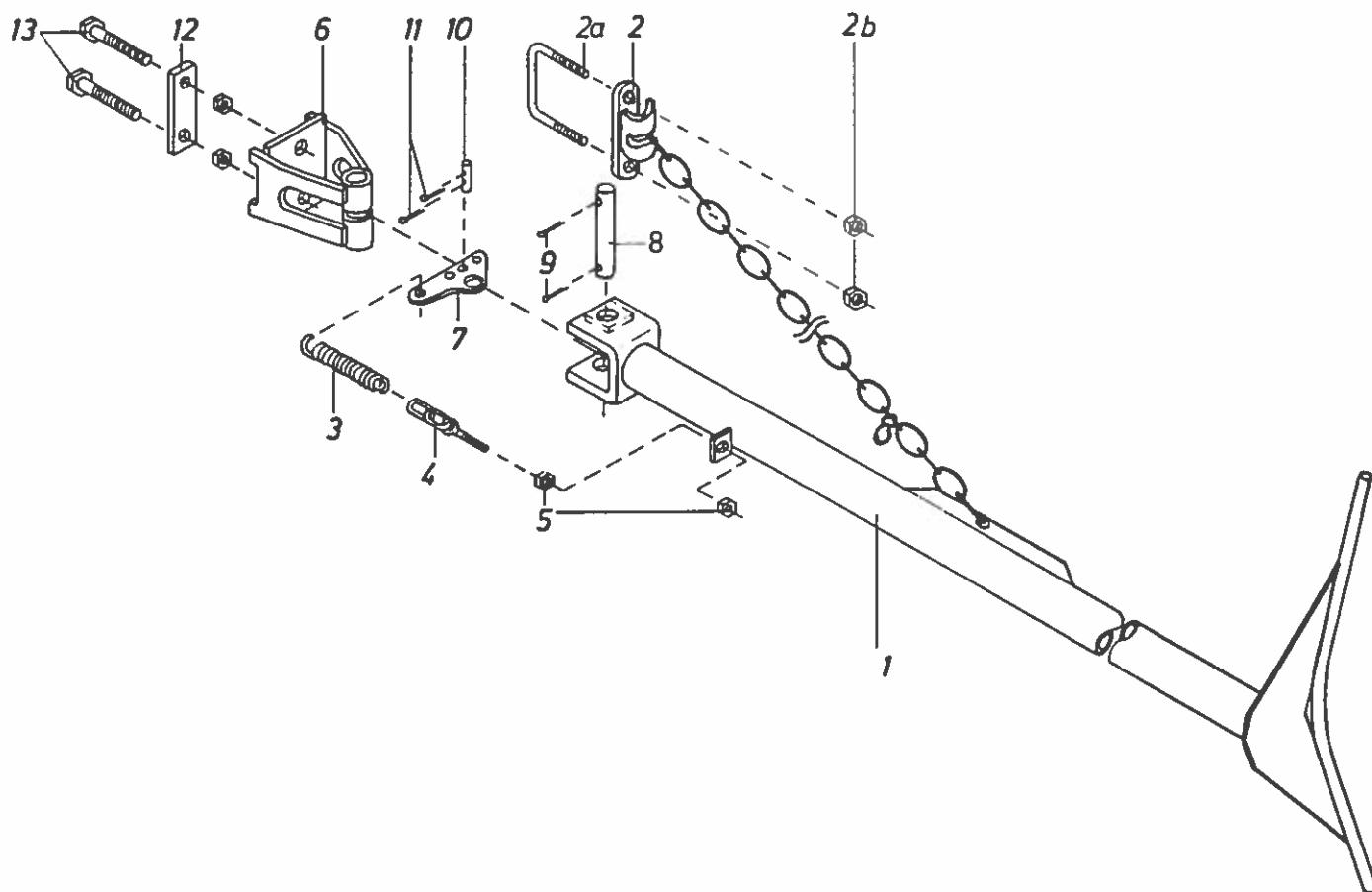
Gerätetyp: Bussard GD , MGD

Bild-Nr.	Bestell-Nr.	Stückje Gerät/ Baugr.	Ersatzteilbezeichnung	Alte Bestell-Nr.	ca. kg / Teil
1	4716.46.06	2	Hydraulikschlauch 1000 lg.	8102.06-6	
2	4716.52.13	2	Gerade Verschraubung G 12-L	8101.06-4	
3	4716.53.06	1	Hydraulikrohr kpl.		
4	4716.53.07	1	Hydraulikrohr kpl.		
5	4716.52.12	1	Doppelrohrschelle	4714.28-3	
6	931D1050P	1	6-ktschr. M 10x50 DIN 931-8.8		
6a	934D10P	1	6-ktmu. M 10 DIN 934-8		
7	127DA10	1	Federring A 10 DIN 127		
8	4716.52.04	4	Schwenkverschraubung WHO 12-LR	4714.28-4	12.82

Original

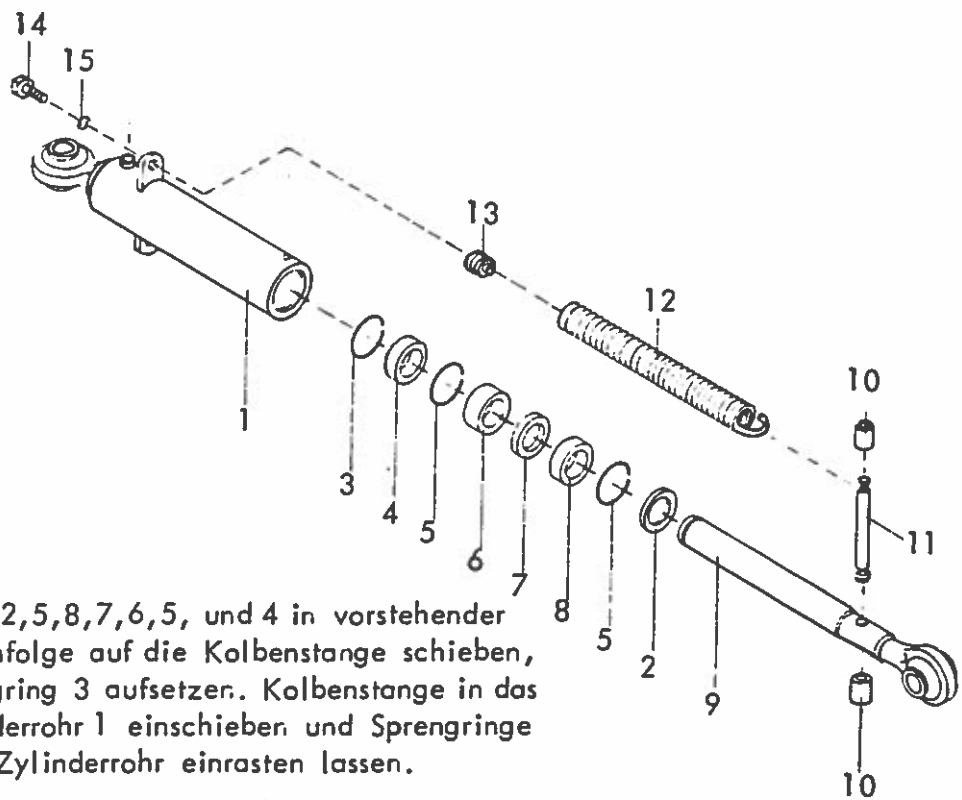
Bild-Nr.	Bestell-Nr.	Stück/e Gerät/ Baugr.	Ersatzteilbezeichnung	Alte Bestell-Nr.	ca kg / Teil
9	4716.52.02	1	Drehschieber-Wegeventil NG-6	4714.28-5	
"	4716.52.17	2	O-Ring 12x2 ( Ersatzdichtung )		
10	4716.12.00	1	Druckfeder DF-80	4701.05-10	
11	4716.36.00	1	Kugel Ø 14	4701.05-9	
11a	4716.38.00	1	Schmiernippel H 1 8x1	6312.04-6	
12	4716.52.07	1	Rastscheibe		
13	4716.52.06	1	Schaltklaue D 11	4714.28-6	
14	931D840P	1	6-ktschr. M 8x40 DIN 931-8.8		
15	934D8P	1	6-ktmu. M 8 DIN 934-8		
"	127DA8	1	Federring A 8 DIN 127		
16	4716.52.05	1	Distanzstück	4714.28-7	
17	601D870	2	6-ktschr. M 8x70 DIN 601		
18	4716.64.00	1	Hydraulikrohr kpl.		
19	4722.36.02	2	Gerade Einschraubverschraubung G 12-L/R 1/4"		
20	4722.36.01	1	Druckgefälleventil MVGC-14 M		
21	931D840P	1	6-ktschr. M 8x40 DIN 931-8.8		
21a	440DR9	2	Scheibe R 9 DIN 440-St		
22	4716.63.00	1	Hydraulikrohr kpl.		
23	4716.52.11	2	Einstellb. Winkelanschlußstutzen ev W 12-L	8103.06-2	
24	4716.52.15	2	Winkel-Schottverschraubung WSV 12-L	4714.28-9	
25	4716.53.03	1	Hydraulikrohr kpl.		
26	4716.52.01	2	Hydraulikschlauch 400 lg.	8101.06-50	
27	4716.46.05	1	Blockkugelhahn	8116.03-2	
28	4716.53.05	1	Hydraulikrohr 40 lg. kpl.	8101.06-6	
28a	4722.36.05	1	Drossel ( Gewindestift)		
29	6916D28	1	Scheibe 28 DIN 6916		
30	1481D860	1	Spannhülse 8x60 DIN 1481		
31	4716.57.00	1	Unterer Zylinderbolzen für doppelw. Zyl.	4714.14-1	
32	4716.43.00	1	Schmiernippel H 2 8x1	6312.04-7	
Sonderausführung für Typen mit 2-furchig. Grundrahmen ( Pos. 25 entfällt)					
33	4716.86.00	1	Hydraulikrohr		
34	4716.52.04	2	Schwenkverschraubung WHO 12-LR	4714.28-4	
35	4716.73.01	1	Stromventil SB 15 G 10		
36	4716.85.00	1	Hydraulikrohr		
					12.82

D. F. H. H. H.



Gerätetyp: Star , Bussard

Bild-Nr.	Bestellnummer	Stück pro Gerät	Ersatzteilbezeichnung	Lager- bzw. DIN- Nummer	Maße	ca. kg /Teil
1	7402.09-1	1	Auslegearm für 3 und 4-furchig mit Kette 13 DIN 763, 18 Glieder	I - 1840 B	Ø 89x4x1600	
2	4714.29-1	1	Kettenkupplung für Stielgrindel	E - 3493		
2a	4714.29-2	1	Schraubband	MC-20x115x70		
2b		2	Mutter mit Federring	DIN 934-8	M 20	
3	7202.07-2	1	Zugfeder	CF-244		
4	7402.09-2	1	Ösenschraube mit Kette	I - 1471 D	OS-16x75	
5		2	Mutter	DIN 934-8	M 16	
6	7402.03-1	1	Halter	I - 1319/5		
7	7402.03-2	1	Federarm	E - 1885/2		
8	7402.09-3	1	Bolzen	I - 1319/4	Ø 30x170	
9		2	Splint	DIN 94	6x40	
10	7402.03-3	1	Anschlagbolzen	I - 1319/1	Ø 14x50	
11		2	Splint	DIN 94	4x25	
12	7402.03-5	1	Lasche	I - 1319/2		
13		2	Schraube mit Mutter und Federring	DIN 931-8.8	M 20x80	
	<u>7402.11</u>	1	Auslegearm für 2 bis 4-furchig komplett , Bild-Nr. 1 - 13			12.82



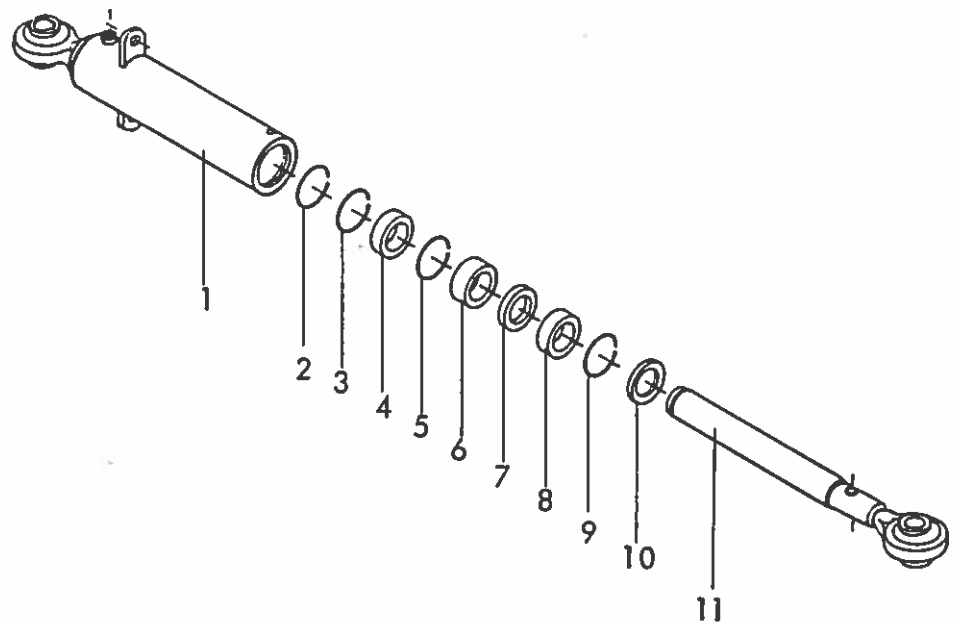
Montage: Teile 2,5,8,7,6,5, und 4 in vorstehender Reihenfolge auf die Kolbenstange schieben, Sprengring 3 aufsetzen. Kolbenstange in das Zylinderrohr 1 einschieben und Sprengringe 5 im Zylinderrohr einrasten lassen.

Demontage: Schraubenzieher in den Ölstopfen einführen und Sprengring 3 von der Kolbenstange 9 lösen.

Bussard GE, MGE

Gerätetyp: Zylinder  $\varnothing 44,5$  -einfachwirkend- für Star GE, RGE, MGE, LGE Br. 4

Bild-Nr.	Bestell-Nr.	Stückje Gerät/ Baugr.	Ersatzteilbezeichnung	Alte Bestell-Nr.	ca. kg / Teil
1	8130.04.01	1	Zylinderrohr		
2	8130.01.09	1	Abstreifer $\varnothing 44,5 \times 56 \times 2$	8109.01-2	
3	8130.01.03	1	Sprengring $41,5 \times 2,5$	8103.01-7	
4	8130.01.06	1	Buchse $\varnothing 44,5 \times 52,5$	8103.01-2	
5	8130.01.04	2	Sprengring $50,5 \times 2,5$	8101.01-6	
6	8130.01.07	1	Buchse $\varnothing 50 \times 2,5 \times 33$	8103.01-4	
7	8130.01.08	1	Nutring $45 \times 53 \times 8$	8109.01-3	
8	8130.01.05	1	Buchse $\varnothing 44,5 \times 52,5$	8103.01-6	
9	8130.04.02	1	Kolbenstange		
10	8130.02.01	2	Distanzhülse		
11	8130.02.02	1	Federbolzen $\varnothing 16 \times 146$		
12	4716.45.04	2	Drehausgleichsfeder TCF-273		
13	4716.45.03	2	Federhalter SCF-8x53		
14		2	6-ktschr. M 10x35 DIN 933-8.8		
15		2	Federring A 10 DIN 127		
	<u>8130.04.00</u>	1	Zylinder $\varnothing 44,5$ -einfachwirkend- komplett, Bild-Nr. 1 - 15		
	<u>8130.01.11</u>	1	Satz Dichtungen komplett, Bild-Nr. 2,4,6-8	<u>8109.04</u>	12.82

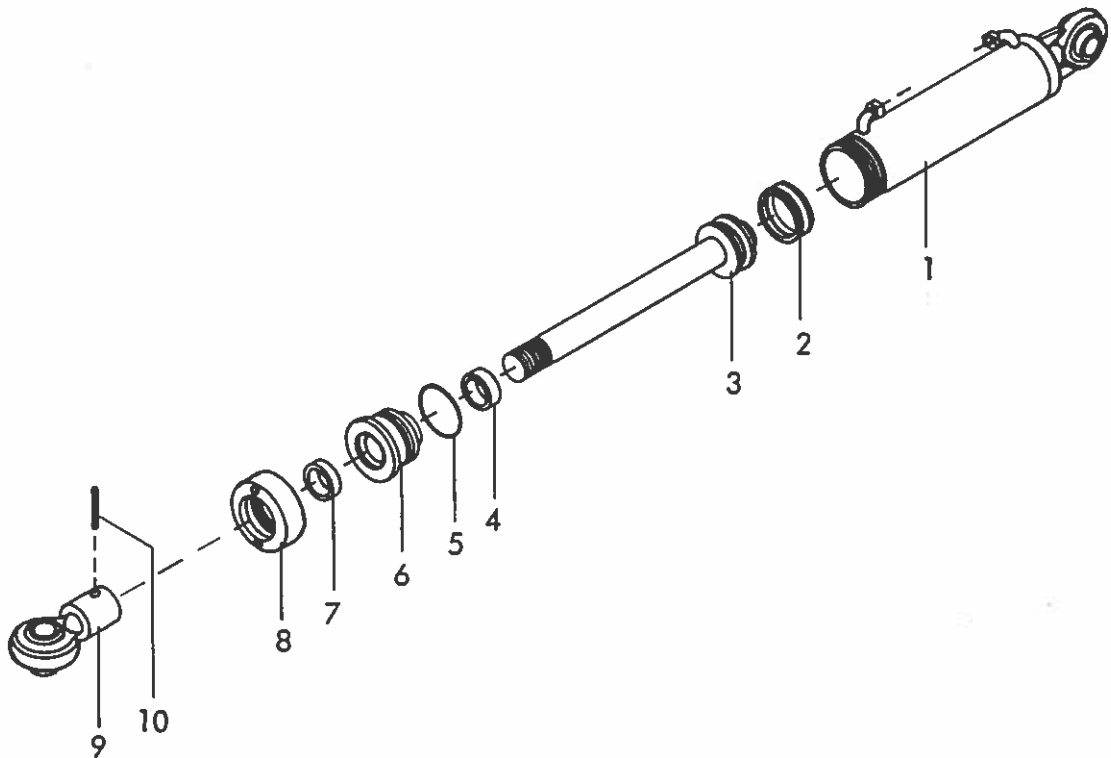


Montage : Sprengring 2 lose in das Zylinderrohr legen.  
 Teile 3 - 10 in das Zylinderrohr einsetzen.  
 Plunger 11 einschieben. Sprengring 2 auf  
 den Plunger 11 aufschieben ( mit einem  
 Schraubenzieher durch den Ölstopfen, dabei  
 den Plunger drehen.)

Demontage : Schraubenzieher in den Ölstopfen einführen  
 und Sprengring 2 von Plunger 11 lösen.  
 Dann Plunger herausziehen.

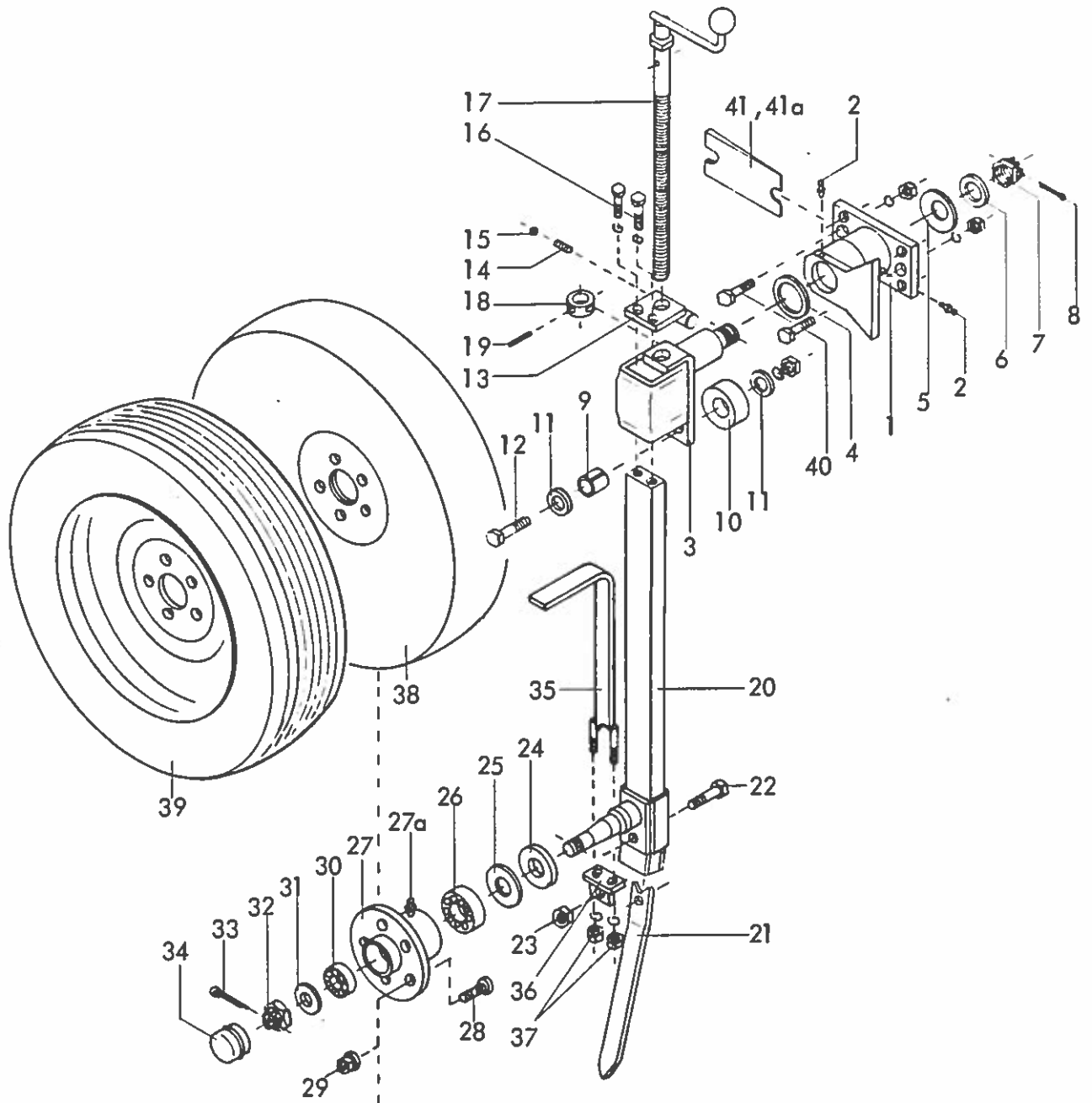
Gerätetyp: Zylinder  $\varnothing$  65 -einfachwirkend-

Bild-Nr.	Bestell-Nr.	Stück, Gerät/ Baugr.	Ersatzteilbezeichnung	Alte Bestell-Nr.	ca. kg / Teil
1	4716.44.01	1	Zylinderrohr $\varnothing$ 65		
2	4716.44.11	1	Sprengring DIN 17223 60x3,2	8111.01-2	
3	4716.44.09	1	Sprengring DIN 17223 67x4	8111.01-3	
4	4716.44.05	1	Führungsbuchse $\varnothing$ 64,5/72,5x16	8111.01-4	
5	4716.44.08	1	Sprengring DIN 17223 70x4	8111.01-5	
6	4716.44.03	1	Distanzbuchse $\varnothing$ 75x4,5x24,5	8111.01-6	
7	4716.44.07	1	Nutring PDF 65x73x8	8111.01-7	
8	4716.44.04	1	Führungsbuchse $\varnothing$ 64,5/73x16	8111.01-8	
9	4716.44.10	1	Sprengring DIN 17223 72x4	8111.01-9	
10	4716.44.06	1	Abstreifer GA 65x75x7/10	8111.01-10	
11	4716.44.02	1	Kolbenstange		
	<u>4716.44.00</u>	1	Zylinder $\varnothing$ 65 -einfachwirkend- komplett, Bild-Nr. 1 - 11		
	<u>4716.44.12</u>	1	Satz Dichtungen komplett, Bild-Nr.4,7,8,10	8111.10	08.78



Gerätetyp: Zylinder  $\varnothing$  65 -doppeltwirkend-

Bild-Nr.	Bestell-Nr.	Stück je Gerät/Baugr.	Ersatzteilbezeichnung	Alte Bestell-Nr.	ca. kg / Teil
1	8126.01.00	1	Zylinder		
2	8126.00.01	1	Kolbendichtung (doppeltw.) D 20 WO 65/50x18	8122.01-2	
3	8126.02.00	1	Kolbenstange mit Kolben		
4	8126.00.02	1	Nutring VN 40x112	8119.01-8	
5	8126.00.03	1	O - Ring OR 57x5	8122.01-4	
6	8126.05.00	1	Zylinderkopf	8122.01-5	
7	8126.00.04	1	Abstreifer AS 40-50-5/8	8119.01-10	
8	8126.06.00	1	Überwurfmutter	8122.01-6	
9	8126.04.00	1	Kugelkopf	8123.01-6	
10		1	Spannhülse 8x50 DIN 1481		
	<u>8126.00.00</u>	1	Zylinder $\varnothing$ 65 -doppeltwirkend- komplett, Bild-Nr. 1 - 10		
	<u>8126.00.05</u>	1	Satz Dichtungen komplett, Bild-Nr. 2,4,5,7	8122.02	
					08.78



Gerätetyp: Pendelstützrad PS 600/130, PS 13

-7513-

Bild-Nr.	Bestell-Nr.	Stück je Gerät/ Baugr.	Ersatzteilbezeichnung	Alte Bestell-Nr.	ca. kg / Teil
1	7513.05.00	1	Pendelgehäuse		
2	4716.38.00	2	Schmiernippel H 1 8x1	6312.04-6	
3	7513.04.03	1	Pendelachse		
4	7513.07.00	1	Distanzring	7507.03	
5	2093DA71	1	Tellerfeder A 71 DIN 2093		
6	6436.30.05	1	Dichtscheibe DW-9	6313.57-2	
7	937D2415P	1	Kronenmutter M 24x1,5 DIN 937-8		
8	94D540	1	Splint 5x40 DIN 94		
9	1481D3540	1	Spannhülse 35x40 DIN 1481		
10	7513.12.00	1	Exzenter		



Bild-Nr.	Bestell-Nr.	Stückje Gerat/ Baugr.	Ersatzteilbezeichnung	Alte Bestell-Nr	ca kg / Teil
11	7513.00.16	2	Scheibe C-22	4307.23-4	
12	960D201580P	1	6-ktschr. M 20x1,5x80 DIN 960-8.8		
"	934D2015P	1	6-ktmu. M 20x1,5 DIN 934-8		
"	127DB20	1	Federring B 20 DIN 127		
13	7509.10.00	1	Spindelhalter	7507.05	
14	4716.12.00	1	Druckfeder DF-80	4701.05-10	
15	4716.36.00	1	Kugel Ø 14	4701.05-9	
16	933D1635P	2	6-ktschr. M 16x35 DIN 933-8.8		
"	127DB16	2	Federring B 16 DIN 127		
17	7509.09.00	1	Spindel	7507.06	
18	7509.00.04	1	Stoßring	7507.07	
19	1481D536	1	Spannhülse 5x36 DIN 1481		
20	7513.15.02	1	Stützradstiel		
21	7523.08.00	1	Sporn		
22	931D1670P	1	6-ktschr. M 16x70 DIN 931-8.8		
"	980DV16P	1	Sicherungsmutter VM 16 DIN 980-8		
	<u>7513.15.00</u>	1	Stützradstiel komplett, Bild-Nr. 20-23		
24	6330.00.02	1	Scheibe		
25	6330.00.07	1	Nilosring 30207 AV		
26	720D30207	1	Kegelrollenlager 30207 DIN 720		
27	7523.01.01	1	Nabe GS 2,5		
27a	71412DB81	1	Schmiernippel BM 8x1 DIN 71412		
28	6330.00.04	5	Riffelbolzen M 12x1,5x36		
29	6330.00.05	5	Kugelbundmutter M 12x1,5		
30	720D30205	1	Kegelrollenlager 30205 DIN 720		
31	1440D25	1	Scheibe 25 DIN 1440		
32	937D2415P	1	Kronenmutter M 24x1,5 DIN 937-8		
33	94D536	1	Splint 5x36 DIN 94		
34	6330.00.06	1	Radkappe		
35	7523.06.01	1	Abstreifer		
36	7523.06.04	1	Abstreiferhalter		
37	127DA12	2	Federring A 12 DIN 127		
"	934D12P	2	6-ktmu. M 12 DIN 934-8		
38	7523.01.02	1	Radscheibe 600x130		
39	7523.02.01	1	Reifen 175 SR 14 mit Schlauch und Felge 5.50 K 14 für PS 13		
40	960D201570P	4	6-ktschr. M 20x1,5x70 DIN 960-8.8		
"	934D2015P	4	6-ktmu. M 20x1,5 DIN 934-8		
"	127DB20	4	Federring B 20 DIN 127		
41	7513.10.00	1	Doppelkeil 6°		
41a	7513.09.00	1	Schnittbreitenstellkeil 3° ZR-14		



# ***RABEWERK***

GmbH + Co., Landmaschinenfabrik, D-49152 Bad Essen

Telefon: (05472) 77 19 • Telex: 941617 • Telefax: (05472) 771190