

No. 124-8-92 F

Notice d'instruction

Chisels Semi-portés ALS(F) 25/29

Conforme au code du travail.

Avant d'utiliser l'appareil, nous vous demandons de lire attentivement et de respecter la présente notice d'instructions, ainsi que les indications de sécurité "Pour votre sécurité".

L'utilisateur devra avoir la qualification nécessaire pour utiliser correctement l'appareil et pour en assurer l'entretien. L'utilisateur devra d'autre part posséder la qualification nécessaire en vue d'appliquer les mesures de sécurité spécifiques à ce type d'appareil et en vue d'appliquer les mesures générales de prévention des accidents. Veuillez également transmettre les instructions relatives à la sécurité à un autre utilisateur.

Les mesures relatives à la prévention des accidents ainsi que les règles générales d'hygiène et de sécurité sont à respecter.

Vous devez être en conformité avec le Code de la Route.

Veuillez prendre en considération le "Signal d'avertissement". Les remarques avec ce signe dans la présente notice ou des autocollants sur l'appareil avertissent d'un danger.



Perte des droits de garantie

Le chisel a été construit pour une utilisation agricole usuelle. Une autre utilisation est considérée comme non conforme et nous ne saurons être tenu pour responsable des dommages causés.

Une demande de garantie peut uniquement être prise en considération, conformément à nos conditions de ventes, si les conditions d'application de la garantie sont respectées.

Il y a perte de droit à la garantie, en cas d'erreur d'utilisation, d'entretien ou de maintenance, (respecter les instructions de la notice!) lorsque la puissance kW(CV) maximum autorisée du tracteur est dépassée, lorsque des réparations, respectivement des modifications sont effectuées sans notre consentement et lorsque des pièces de rechange non d'origine sont utilisés

Des réclamations éventuelles sont à faire par écrit au moment de la livraison conformément à nos conditions de livraison.

Modèle	ALS 25	ALSF 25	ALS 29	ALSF 29
Largeur de travail (env. cm)	500*		580*	
Nombre de dents	25		29	
Dégagement sous bâti (env. cm)	71	76	71	76
Poids (env. kg)	1980	2705	2144	2985
...avec dents niveleuses et rotoherse	2720	3445	2964	3805
...avec rotoculteur	2820	3545	3074	3915
Pour tracteurs env. kW (CV)	150 (200)		175 (240)	

* largeur de transport inférieure à 3m.

Equipement: Modèle ALS - dents rigides avec sécurité à boulon de cisaillement.
Modèle ALSF - dents rigides avec sécurité à ressort Non-Stop.

Timon avec barre d'attelage oscillante cat. III et 2 béquilles, relevage et repliage hydraulique (2 distributions double effet nécessaires), 4 roues pneumatiques arrières 10.0/80-12) pour le transport et le contrôle de profondeur, 2 roues latérales (195R14C) réglables par manivelle.

Modèles de socs: socs réversibles 13 ou 18 cm (13cm avec rechargement dur en option), socs étroits 6cm, ou socs patte d'oies 25 cm)

Options: dents niveleuses avec rotoherse, rotoculteur, châssis d'adaptation à l'arrière du rotoculteur avec crochet d'attelage et raccords hydrauliques pour un rouleau cambridge auto-porté.

Attelage

Attelage au relevage du tracteur en cat. III.
Verrouiller conformément aux prescriptions, le dispositif d'attelage.
Bloquer latéralement les bras de relevage.
Brancher les tuyaux hydrauliques (4 tuyaux, 2 distributeurs double effet).
Relever les béquilles.

Mettre le relevage en contrôle de position avant d'atteler ou de dételer.

Avant d'atteler ou de dételer, contrôler que personne ne se trouve entre l'outil et le tracteur. Risque de coincement!

Contrôler le bon branchement des flexibles.

Fonction "Montée" - relevage ou repliage
"Descente" - descente ou dépliage.

Avant d'utiliser le chisel, contrôler que personne ne se trouve dans son champ d'action.



Position de transport

Basculer les robinets **A** (fig.6).
Relever entièrement le chisel à l'arrière.
Fermer le robinet. Verrouiller les extensions en **B** (fig. 10).
Relever l'avant pour obtenir un dégagement suffisant (bras de relevage bloqués latéralement).
Relever les béquilles.
Monter un dispositif d'éclairage.
Consignes de transport voir p. 6.

Mise en service

Avant chaque mise en service, vérifier les sécurités au transport et à l'utilisation du chisel et du tracteur.

Veiller à assurer la sécurité de direction du tracteur, fixer les masses nécessaires à l'avant du tracteur!

Avant de quitter le tracteur poser le chisel sur le sol, arrêter le moteur et enlever la clé de contact!

Ne procéder aux travaux de réglage, d'entretien ou de maintenance que lorsque l'appareil est posé au sol!

Avant de démarrer, c'est-à-dire avant de mettre l'appareil en service, s'assurer qu'aucune personne ne se trouve aux abords immédiats de l'appareil!

En forte pente, replier l'outil lorsque vous vous trouvez dans le sens de la pente et non en travers. Contrôler la position du centre de gravité pour le transport en pente.

Il est interdit de monter sur l'appareil lorsque celui-ci est en service!

Le transport de personnes sur la machine lorsqu'elle est en service ou pendant le trajet, est interdit!

Il est interdit de se tenir dans la zone dangereuse de l'appareil (zone de débattement des extensions latérales repliables)!

Avant la première mise en service et après une longue période de non-utilisation, vérifier le graissage adéquat de tous les paliers et articulations!

Vérifier le bon serrage de tous les boulons. Vérifier l'étanchéité du système hydraulique et la pression des pneumatiques.



Position de transport

Ouvrir la sécurité de transport (**B**, fig.10), ouvrir le robinet (levage), déplier les extensions, verrouiller avec broche **C** (fig.4).

Profondeur de travail: Elle se règle au niveau des roues arrières et du relevage tracteur. Les roues latérales ne doivent toucher le sol que très légèrement. Ce ne sont que des roues de terrage.

Régler les vis de butées sur les vérins de relevage (**D**, fig. 1+3) et la hauteur des bras de relevage en contrôle de position (le châssis doit être à l'horizontale).

Régler au niveau des manivelles (**E**, fig.; 1), la hauteur des roues latérales.

En présence d'ornières importantes ou d'andains de paille, le passage en diagonale permet d'améliorer le nivellement ou la répartition et l'enfouissement de la paille.

Si deux passages s'avèrent indispensables, il est conseillé de les effectuer en biais l'un par rapport à l'autre et le premier plus en surface que le second.

Vitesse d'avancement pour un travail en surface 8 à 10 km/h. En cas de présence importante de pierres, travail plus profond ou en combinaison avec un rouleau cambridge, adapter la vitesse d'avancement. Pour les demi-tours en bout de champs, relever complètement le chisel à l'arrière.

Différents socs au choix (fig.5): Soc réversible 13cm (1) avec en option le rechargement dur.

Pour un travail moins profond, le soc réversible large 18cm (2) ou le soc patte d'oie (3) 25 cm. Pour un travail plus profond (entre 20 et 30 cm), le soc étroit 6 cm (4).

...Avec dents niveleuses et rotoherse (dents niveleuses peuvent être utilisées seules). Les dents niveleuses et rotoherse sont montées sur ressorts et réglables individuellement par manivelle en fonction du sol, de la profondeur de travail, de la vitesse d'avancement et de la quantité de végétation. Contrôler la bonne disposition des dents qui sont réglables latéralement (fig. 9). Réglage de l'angle des dents niveleuses (et dégagement sous bâti) au niveau de la manivelle **H**

Attention, terrage pas trop important, le ressort ne doit pas venir en butée au travail.

...Avec rotoculteur (fig. 2+8)

Profondeur de travail (terrage) et angle de travail sont réglables en continu.

Profondeur de travail avec manivelle **K** (ressort ne doit pas venir en butée)

angle de travail avec manivelle **L** (fig. 2).

Par exemple: relever légèrement la rangée avant, lorsque celle-ci a tendance à faire effet de "Bull" dans la terre légère (manivelle vers la gauche).

Bloquer les manivelles de terrage latérales **K** avec les goupilles. Sur la manivelle centrale, le blocage a lieu par un contre écrou. Avec la vis **M** (fig. 2), on peut influencer la résistance du tirant (contrer la vis).

Disposition des arbres et des bûches voir liste de pièces.

Position de repos de l'appareil

Le chisel repliable peut être posé replié ou déplié.

Baisser les roues et les béquilles.

Le robinet du circuit hydraulique est à fermer.

Protéger les prises d'huile contre la poussière et la saleté.

Entretien/Maintenance

Si les travaux d'entretien ou de maintenance sont effectués, l'appareil attelé au tracteur, il est impératif d'arrêter le moteur du tracteur et de retirer la clé de contact. Procéder aux travaux d'entretien l'appareil posé au sol. Attention un appareil relevé doit impérativement être maintenu dans cette position à l'aide d'un dispositif de soutien évitant toute descente non intentionnelle de l'appareil. Avant toute intervention sur le circuit hydraulique, poser le chisel déplié entièrement sur le sol et retirer la pression du circuit.

Respecter la réglementation concernant les huiles usagées.

Vérifier régulièrement le serrage de l'ensemble des boulons ; il est particulièrement important d'effectuer un resserrage de tous les boulons après environ les huit premières heures.

Serrer les écrous de roues à 135 Nm et les vis de fixation des essieux à 450 Nm (M 20x1,5) Egalement après les premières heures d'utilisation, et ensuite régulièrement, contrôler et resserrer les paliers de roues = paliers à roulements à rouleaux coniques.

Graisser régulièrement tous les paliers munis de graisseurs ; env. toutes les 25 heures, arbres porte-bêches ou rotoherse, roues et dents montées sur ressorts (guide de tige et bras inférieurs, voir **N + P** fig. 10)

L'axe d'articulation (**P**) de la sécurité à ressort doit être réglé sans jeu. Il doit être contrôlé et il faut veiller à ce que la vis **R** soit en butée (fig. 6).

En cas de sécurité à boulon de cisaillement (**S**, fig. 4 +7), n'utiliser que des vis M 12x60 cm 5.6 de dureté (voir liste de pièces).

Entretenir les manivelles pour maintenir leur fonction.

Sur l'appareil posé au sol, appliquer un produit anticorrosion sur les socs arbres porte-bêches ou dents niveleuses et rotoherse, graisser les tiges de vérin avec de la graisse exempte d'acides.

Remplacer ou retourner à temps, les socs usés, n'utiliser que les socs d'origine Rabewerk, leur bon montage est garanti ; ils font un meilleur travail et durent plus longtemps.

Pression des pneumatiques:	roues de transport	3,75 bars
	roues de terrages	2,5 bars.



Attention / Transport

Mettre l'appareil en position de transport, vérifier l'aptitude au transport du chisel.

Le transport de personnes sur l'appareil ainsi que le fait de se tenir dans la zone de travail - zone de danger- sont interdits.



Adapter la vitesse d'avancement à l'état des chemins ou des routes.
Attention dans les virages, les outils portés se déportent latéralement.

Vous devez être en conformité avec le Code de la Route.

Conformément au Code de la Route, pour le transport sur route, l'utilisateur est responsable de l'ensemble attelé, tracteur et appareil.

Vous devez donc pour la circulation sur route, équiper votre chisel d'un dispositif d'éclairage (par ex. barre lumineuse) et de dispositifs de signalisation.
Les dispositifs d'éclairage ou de signalisation sont à se procurer directement auprès du réseau de distributeurs.



Suite à l'adaptation d'outils portés, il y a lieu de ne pas dépasser les charges autorisées sur les essieux et le poids total en charge selon les articles R 54 à R 58 du Code de la Route.

Pour les machines agricoles d'une largeur supérieure à 2,50 m, le tracteur doit être équipé d'un gyrophare.

Si la machine dépasse de plus de 20 cm des deux côtés du tracteur, il faut fixer aux extrémités de celle-ci, des catadioptrés ronds blancs à l'avant et des catadioptrés ronds rouges à l'arrière.

Enfin, nous signalons qu'il est interdit d'empiéter sur la partie gauche de la chaussée avec le semoir ou la combinaison. Les parties ou pièces dangereuses doivent être recouvertes et signalées.



L'appareil porté à l'avant du tracteur doit être maintenu en position telle qu'il ne cache pas les feux du tracteur.



Notice d'instruction et Liste de pièces de rechange

Chisels semi-portés

ALS (F) 25, 29

Série 1, 2

Conforme au code du travail.

Pour toutes commandes des pièces de rechange voir au verso.

RABEWERK

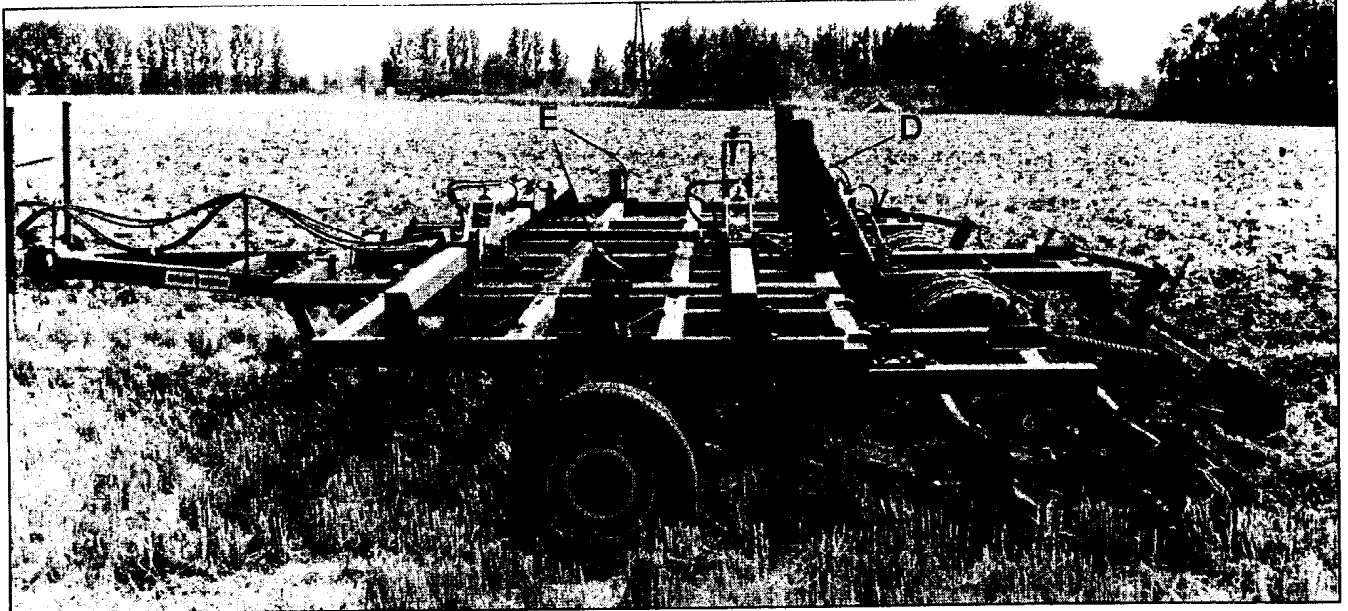


Fig. 1

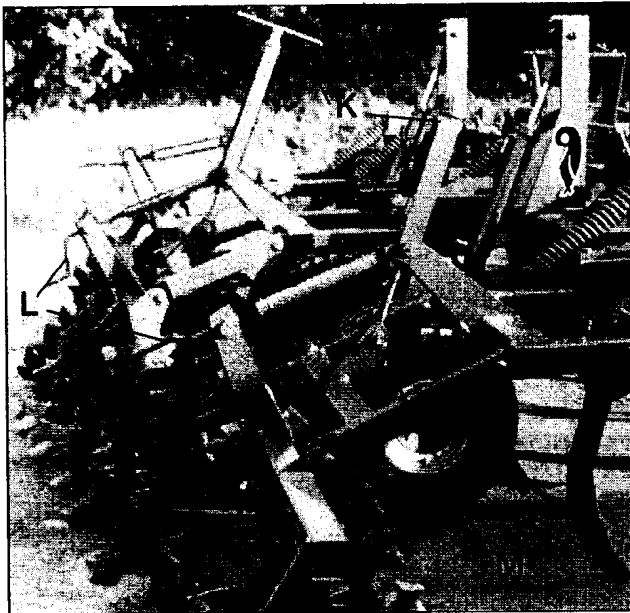


Fig. 2

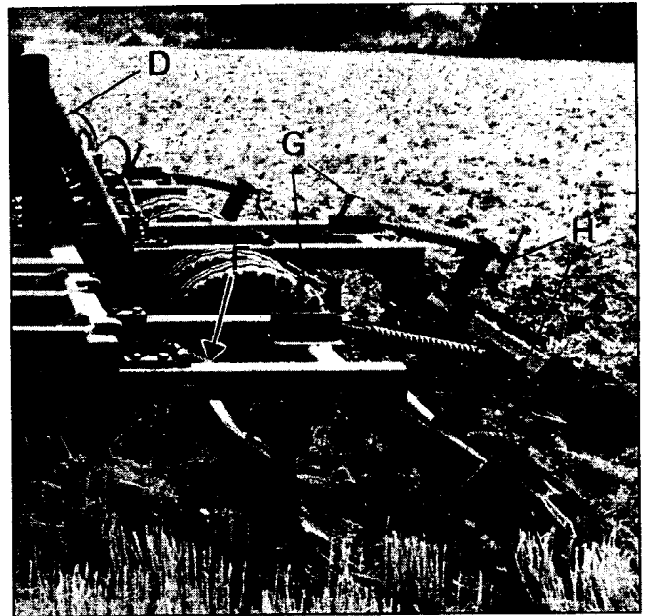


Fig. 3

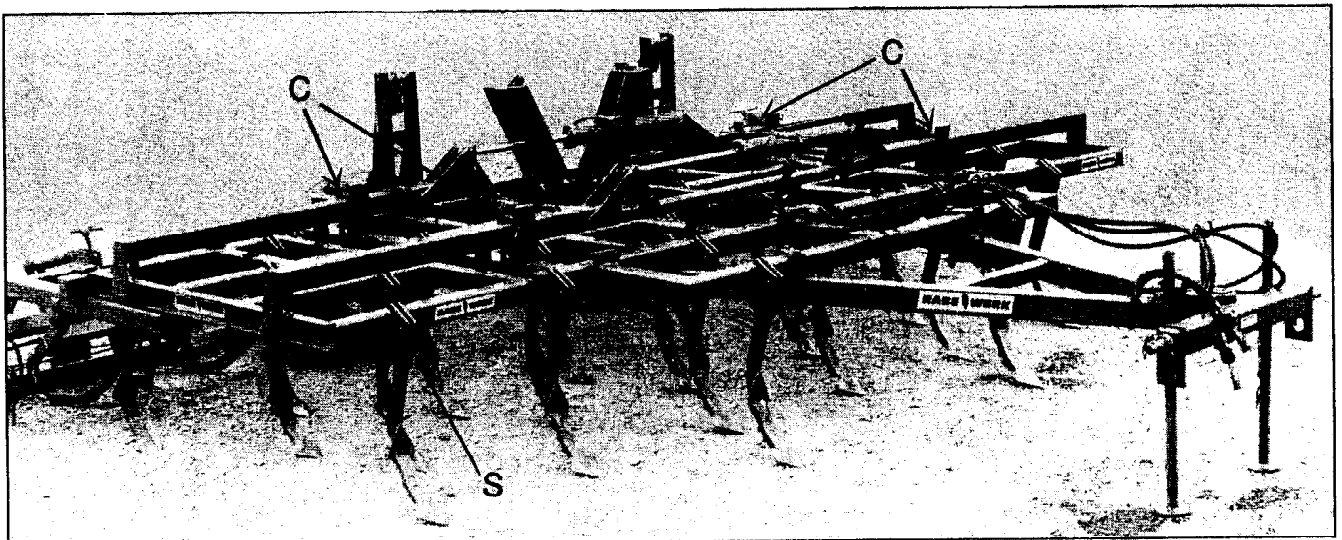


Fig. 4

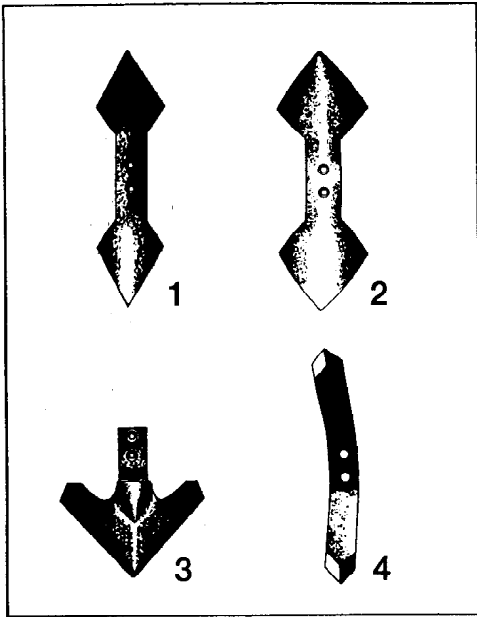


Fig.5

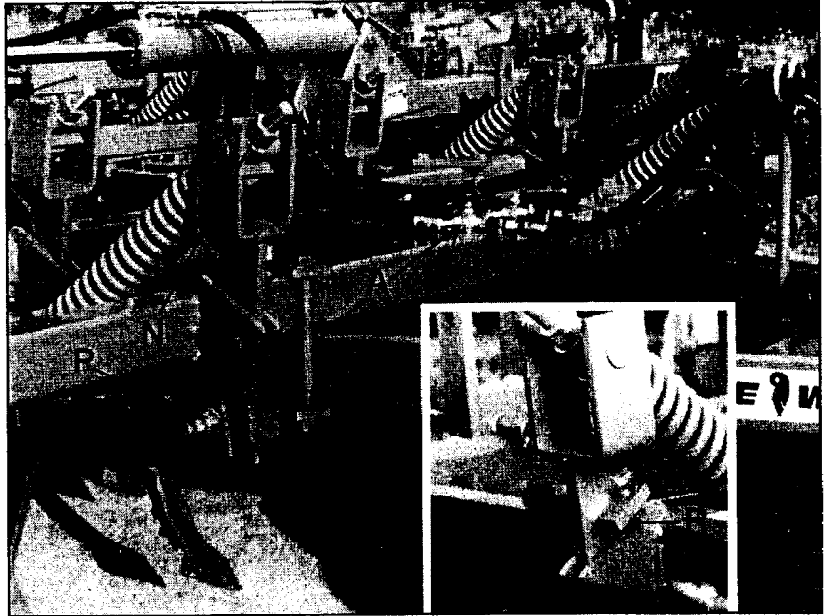


Fig.6

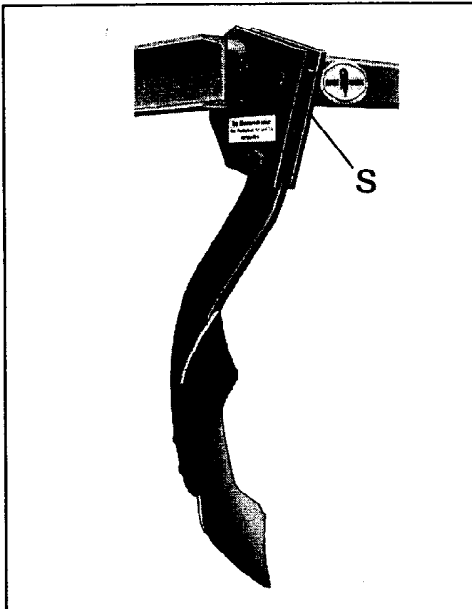


Fig.7

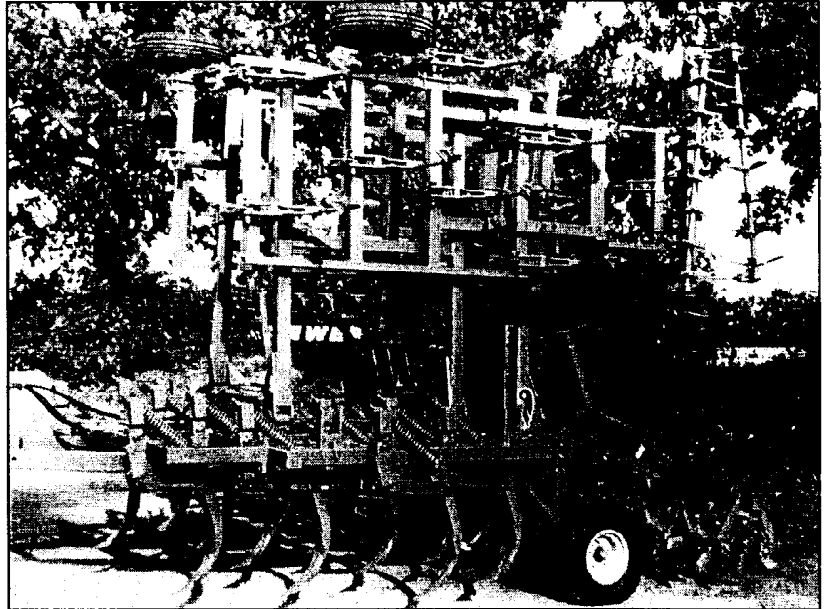


Fig.8

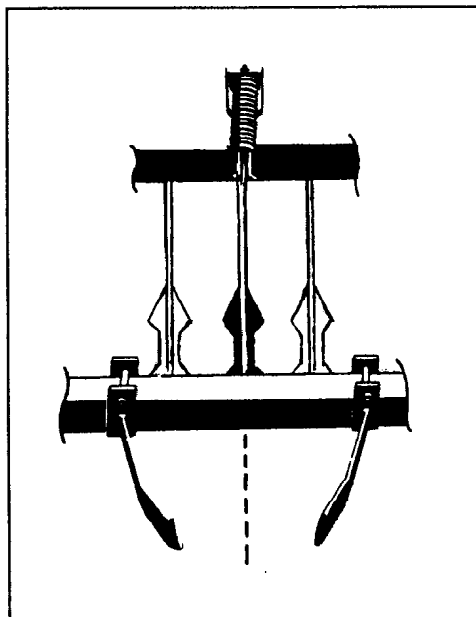


Fig.9

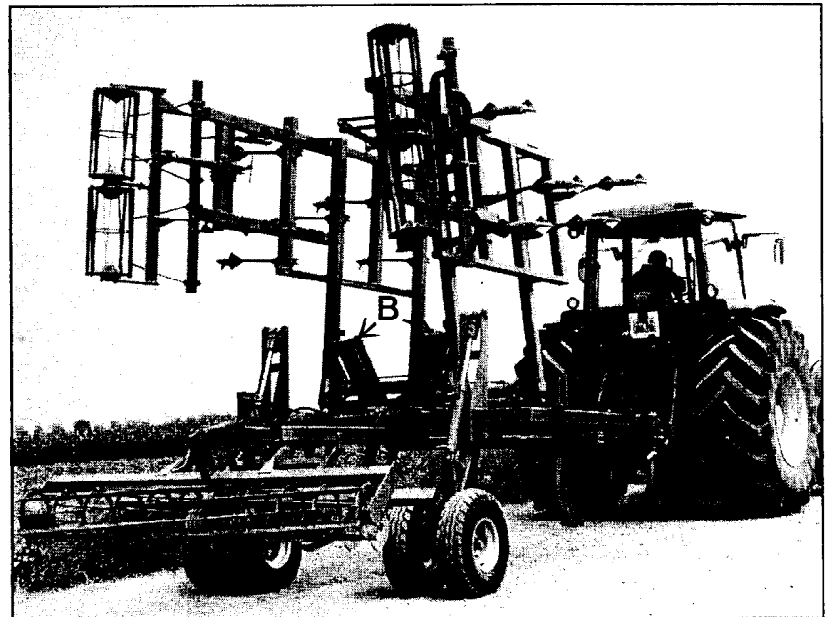


Fig.10